



รายงานการประเมินตนเอง
(Self Assessment Report)

ภาควิชาภาษาตะวันออก
คณะมนุษยศาสตร์และสังคมศาสตร์

ประจำปีการศึกษา 2555

(1 มิถุนายน 2555 – 30 พฤษภาคม 2556)

คำนำ

ภาควิชาภาษาตะวันออกประกอบด้วย 2 หลักสูตรสาขาวิชาคือสาขาวิชาภาษาไทยและสาขาวิชาภาษาญี่ปุ่น ได้รับอนุมัติแต่งตั้งขึ้นเมื่อปีการศึกษา 2553 เป็นการบริหารจัดการภายใต้การควบคุมดูแลของคณะมนุษยศาสตร์และสังคมศาสตร์ มหาวิทยาลัยราชภัฏอุตรดิตถ์

ภาควิชาภาษาตะวันออก ได้จัดทำรายงานการประเมินตนเอง(Self Assessment Report) ตามเกณฑ์ของสำนักงานคณะกรรมการมาตรฐานคุณภาพและตรวจสอบภายใน ทั้งนี้เพื่อเป็นการประเมินผลการดำเนินงานของภาควิชาประจำปีการศึกษา 2555

องค์ประกอบที่ใช้ในการประเมินตนเองมี 4 มาตรฐาน คือ มาตรฐานที่ 1 ปรัชญา วิสัยทัศน์ พันธกิจ วัตถุประสงค์ เป้าหมาย และแผนดำเนินงาน มาตรฐานที่ 2 มาตรฐานด้านการเรียนการสอน มาตรฐานที่ 3 มาตรฐานด้านการพัฒนานักศึกษา มาตรฐานที่ 5 มาตรฐานด้านการบริการวิชาการแก่สังคม

เนื่องจากภาควิชา เป็นหน่วยงานที่เพิ่งได้รับการอนุมัติและจัดตั้งขึ้นในภายหลัง ประกอบด้วย 2 หลักสูตรสาขาวิชา ได้แก่ หลักสูตรสาขาวิชาภาษาไทยและหลักสูตรสาขาวิชาภาษาญี่ปุ่น ทำให้การรวบรวมข้อมูลบางองค์ประกอบยังไม่บรรลุตามเป้าหมายที่คาดหวัง อย่างไรก็ตามภาควิชาภาษาตะวันออก จะได้ดำเนินการพัฒนาปรับปรุง เพื่อให้เกิดประสิทธิภาพต่อไป

(นางศิริพร คำขาด)

หัวหน้าภาควิชาภาษาตะวันออก

30 พฤษภาคม 2556

สารบัญ

	หน้า
คำนำ	
สารบัญ	
บทที่ 1 ข้อมูลทั่วไปของหน่วยงาน	
ประวัติความเป็นมาโดยย่อ	5
ปรัชญา	6
วิสัยทัศน์	6
พันธกิจ	7
วัตถุประสงค์	7
โครงสร้างการบริหารงานของภาควิชา	8
โครงสร้างองค์กร	8
ข้อมูลบุคลากร	9
อาจารย์ประจำหลักสูตรสาขาวิชาภาษาไทย	9

อาจารย์ประจำหลักสูตรสาขาวิชาภาษาญี่ปุ่น	10
ข้อมูลสรุปวุฒิการศึกษา ของอาจารย์ในภาควิชา	10
ข้อมูลสรุปตำแหน่งทางวิชาการของอาจารย์ในภาควิชา	10
ข้อมูลนักศึกษา	11
งบประมาณรายจ่ายประจำปีงบประมาณ 2555	11
สรุปผลการดำเนินงานตามผลการประเมินและแผนการพัฒนาอันสืบเนื่องมาจากการประเมินคุณภาพการศึกษา	12

บทที่ 2 ผลการดำเนินงาน

มาตรฐานที่ 1 ปรัชญา วิสัยทัศน์ พันธกิจ วัตถุประสงค์ เป้าหมาย และแผนดำเนินงาน	14
มาตรฐานที่ 2 มาตรฐานด้านการเรียนการสอน	16
มาตรฐานที่ 3 มาตรฐานด้านการพัฒนานิสิตนักศึกษา	25
มาตรฐานที่ 5 มาตรฐานด้านการบริการวิชาการแก่สังคม	25

ส่วนที่ 3 สรุปการประเมินผลตนเอง

คณะผู้จัดทำ	33
-------------	----

บทที่ 1

ข้อมูลทั่วไปของหน่วยงาน

1. ประวัติความเป็นมาโดยย่อ

หลักสูตรศิลปศาสตรบัณฑิตสาขาวิชาภาษาไทย ได้รับการเปลี่ยนมาจาก โปรแกรมวิชาภาษาไทยซึ่งเดิมคือ หมวดวิชาภาษาไทย และภาควิชาภาษาไทย โดยเริ่มสอนภาษาไทยเป็นวิชาพื้นฐานให้นักศึกษาของโรงเรียนฝึกหัดครูอุตรดิตถ์ จนกระทั่งปีการศึกษา 2511 ยกฐานะขึ้นเป็นวิทยาลัยครูอุตรดิตถ์ จึงเปิดสอนหลักสูตรประกาศนียบัตรวิชาการศึกษาระดับสูง(ป.กศ.สูง)วิชาเอกภาษาไทย ขณะนั้นภาควิชาภาษาไทยรับผิดชอบการสอนทั้งวิชาภาษาไทยพื้นฐานวิชาโทภาษาไทย และวิชาเอกภาษาไทย สาขาวิชาการศึกษา

จนกระทั่งปี พ.ศ. 2521 จึงเปิดการเรียนการสอนวิชาเอกภาษาไทยหลักสูตรครุศาสตรบัณฑิตสาขาวิชาการศึกษา (ครุศาสตรบัณฑิต) เป็นรุ่นแรกสำหรับครูและบุคลากรทางการศึกษาในวิชาเอกภาษาไทย ซึ่งเรียนเฉพาะวันเสาร์ - อาทิตย์ ต่อมาปี พ.ศ. 2524 จึงเปิดรับนักศึกษาหลักสูตรครุศาสตรบัณฑิตสาขาวิชาการศึกษา วิชาเอกภาษาไทย (ค.บ.ภาษาไทย) ภาคปกติเป็นรุ่นแรกมีนักศึกษา 47 คน และในปีพ.ศ. 2542 เปิดรับนักศึกษาระดับปริญญาตรีสาขาวิชาการศึกษา วิชาเอกภาษาไทยตามโครงการการศึกษาเพื่อพัฒนาบุคลากรท้องถิ่น (กศ.พท.)

พ.ศ. 2540 สถาบันราชภัฏอุดรดิตถ์มีนโยบายปรับเปลี่ยนการบริหารจากภาควิชาซึ่งทำหน้าที่บริหารหลายด้าน มาเป็นโปรแกรมวิชาโดยมุ่งเน้นเรื่องบริหารวิชาการเป็นหลัก ภาควิชาภาษาไทยจึงเปลี่ยนชื่อเป็นโปรแกรมวิชาภาษาไทย จัดการเรียนการสอนวิชาเอกภาษาไทย สายวิชาการศึกษา(ครุศาสตรบัณฑิต)

ต่อมา พ.ศ.2545 สถาบันราชภัฏอุดรดิตถ์ มีนโยบายว่าแต่ละโปรแกรมวิชาของแต่ละคณะควรเปิดสอนและผลิตบัณฑิตให้ตรงตามสายวิชา ดังนั้นโปรแกรมวิชาภาษาไทยจึงเปิดรับสาขาศิลปศาสตร์ (ศิลปศาสตรบัณฑิต ภาษาไทย) ปัจจุบัน (พ.ศ.2545) มีนักศึกษาสาขาศิลปศาสตร์วิชาภาษาไทยจำนวน 4 รุ่น รวมนักศึกษา 76 คน

พ.ศ. 2547 คณะครุศาสตร์ได้ประสานงานความร่วมมือเพื่อเปิดการเรียนการสอนนักศึกษาวิชาเอกภาษาไทยสาขาวิชาการศึกษา ระดับปริญญาตรี 5 ปีเป็นรุ่นแรก จำนวนนักศึกษา 59 คนและในปี พ.ศ. 2548 มีนักศึกษาเข้าศึกษาจำนวน 21 คน

พ.ศ. 2548 มีการปรับเปลี่ยนโครงสร้างการบริหารงานมหาวิทยาลัยในด้านการบริหารงานวิชาการ โปรแกรมภาษาไทยได้ปรับเปลี่ยนเป็นหลักสูตรสาขาวิชาภาษาไทย โปรแกรมวิชามนุษยศาสตร์ มีหน้าที่รับผิดชอบการสอนภาษาไทยพื้นฐานในหมวดวิชาศึกษาทั่วไปสำหรับนักศึกษาทุกวิชาเอก สอนวิชาภาษาไทยในกลุ่มวิชาเลือกเสรี และสอนหมวดวิชาเฉพาะด้าน (วิชาเอก) ภาษาไทย ทั้งในสาขาศิลปศาสตร์และสาขาวิชาการศึกษา

พ.ศ. 2554 หลักสูตรสาขาวิชาภาษาไทย ภาควิชาภาษาตะวันออก มีหน้าที่รับผิดชอบการสอนภาษาไทยพื้นฐานในหมวดวิชาศึกษาทั่วไปสำหรับนักศึกษาทุกวิชาเอก สอนวิชาภาษาไทยในกลุ่มวิชาเลือกเสรี และสอนหมวดวิชาเฉพาะด้าน (วิชาเอก) ภาษาไทย ทั้งในสาขาศิลปศาสตร์และสาขาวิชาการศึกษาทั้งยังจัดทำแผนการสอนนักศึกษาต่างชาติ (จีน) เพื่อรองรับนักศึกษาจีนที่เรียนเอกภาษาไทย

หลักสูตรสาขาวิชาภาษาญี่ปุ่น เดิมเป็นกลุ่มวิชาในภาคภาษาต่างประเทศ คณะมนุษยศาสตร์และสังคมศาสตร์ โดยเปิดสอนเป็นวิชาเลือกเสรีและวิชาพื้นฐานภาษา และในปีเดียวกัน ได้มีอาสาสมัคร (เลือก) ชาวญี่ปุ่นมาปฏิบัติในโครงการนิเทศของProf.Horiuchi รับเงินเดือนในอัตราเท่าปริญญาตรีจากสถาบันฯและในโครงการดังกล่าวก็ได้สืบเนื่องมาทุกปี

ทางสถาบันฯ ได้รับ 2539 นอกจากนี้ในปีความร่วมมือจากองค์กร JICA ส่งผู้เชี่ยวชาญ Ms.Miyuki Harada มาปฏิบัติงาน ปี โดยองค์กรดังกล่าวเป็นผู้出ค่าใช้จ่ายทั้งหมด นอกจากนั้นยังได้มีนักศึกษา 2 แลกเปลี่ยน ไทย- ญี่ปุ่น ไปศึกษาต่อประเทศญี่ปุ่นโดยทุนรัฐบาลญี่ปุ่นและรับนักศึกษาญี่ปุ่นมาศึกษาในสถาบัน

ต่อมาในปีการศึกษา 2543- 2545 ปี และปี 1 ได้เปิดอบรมในโครงการอบรมวิชาภาษาญี่ปุ่น 2544 -ทางโปรแกรมวิชาภาษาญี่ปุ่นเตรียมการสำหรับการเปิดวิชาเอกภาษาญี่ปุ่นในระดับปริญญาตรี 2546 เป็นปีแรก 2547 กสูตรศิลปศาสตรบัณฑิตสาขาภาษาญี่ปุ่น ซึ่งเริ่มเปิดสอนในปีการศึกษาหลัก

ในปีการศึกษา โปรแกรมวิชาภาษาญี่ปุ่น ได้เปลี่ยนสถานะเป็นหลักสูตรสาขาวิชาภาษาญี่ปุ่น 2548 สังกัดโปรแกรมวิชามนุษยศาสตร์ คณะมนุษยศาสตร์และสังคมศาสตร์และในปีการศึกษาดังกล่าวยังได้

ดำเนินการปรับปรุงหลักสูตรจากหลักสูตรสถาบันราชภัฏฯ เดิมเป็นหลักสูตรศิลปศาสตรบัณฑิตสาขา ภาษาญี่ปุ่น มหาวิทยาลัยราชภัฏอุดรดิตต์ เพื่อใช้จัดการเรียนการสอนสำหรับนักศึกษาในปีการศึกษา 2549 เป็นปีแรก 2550 ขึ้นปีและจบการศึกษาในปีการศึกษา 4 เป็นปีแรก จนถึงปัจจุบันโดยมีนักศึกษาครบ

ปีการศึกษา 2553 มหาวิทยาลัยราชภัฏอุดรดิตต์มีนโยบายยกเลิกโปรแกรมวิชา และจัดตั้งภาควิชา ขึ้นเพื่อการบริหารจัดการ การดำเนินการในหลักสูตรให้บรรลุตามพันธกิจของหลักสูตรให้มีประสิทธิภาพและ ประสิทธิภาพยิ่งขึ้น อีกทั้งเป็นการลดขั้นตอนในการดำเนินงานของหลักสูตรในด้านต่างๆ ซึ่งเดิมหลักสูตร สาขาวิชาภาษาไทยและหลักสูตรสาขาวิชาภาษาญี่ปุ่น สังกัดโปรแกรมวิชามนุษยศาสตร์ โดยได้ดำเนินงานของ หลักสูตรอย่างต่อเนื่อง เมื่อมหาวิทยาลัยราชภัฏอุดรดิตต์มีนโยบายจัดตั้งภาควิชา หลักสูตรสาขาวิชาภาษาไทย และหลักสูตรสาขาวิชาภาษาญี่ปุ่นซึ่งเป็นหลักสูตรสาขาวิชาที่มีลักษณะคล้ายคลึงกันคือจัดการเรียนการสอน ด้านภาษาใกล้เคียงกันคือภาษาของชาวตะวันออก ทั้งสองหลักสูตรสาขาวิชาจึงได้ประชุมร่วมกับผู้บริหารคณะ มนุษยศาสตร์และสังคมศาสตร์และมีมติจัดตั้งภาควิชาภาษาตะวันออก ซึ่งประกอบด้วยหลักสูตรสาขาวิชา ภาษาไทยและหลักสูตรสาขาวิชาภาษาญี่ปุ่น ซึ่งเป็นผลให้การบริหารงานวิชาการทั้ง ๓ ด้านคือ ด้านการเรียน การสอน ด้านการบริการวิชาการ ด้านทำนุบำรุงศิลปวัฒนธรรม และการวิจัยดำเนินไปในทิศทางเดียวกันได้

2. ปรัชญา วิสัยทัศน์ พันธกิจและเป้าประสงค์

ปรัชญา

เข้าใจภาษาและวัฒนธรรมตะวันออก ป่งบอกภูมิปัญญา นำสู่การพัฒนาท้องถิ่น

วิสัยทัศน์

มุ่งผลิตบัณฑิตให้มีความรู้ความสามารถด้านภาษาตะวันออก ศึกษาวิจัยภาษา นำความรู้ไป ใช้ได้อย่างมีประสิทธิภาพ ใช้เทคโนโลยีสารสนเทศได้ มีความคิดริเริ่มสร้างสรรค์ มีคุณธรรมจริยธรรม ภูมิ ปัญญาเพื่อพัฒนาตนเอง ท้องถิ่นและสังคม

พันธกิจ

1. การจัดการด้านการเรียนการสอนโดยเน้นผู้เรียนเป็นสำคัญ
2. การวิจัย สร้างองค์ความรู้เพื่อท้องถิ่น
3. การบริการวิชาการสู่ท้องถิ่น
4. การทำนุบำรุงศิลปวัฒนธรรมอันดีงามของไทย

วัตถุประสงค์

- 1.ผลิตบัณฑิตให้มีความรู้ทางด้านภาษาตะวันออกควบคู่กับการส่งเสริมให้เกิดคุณธรรม

จริยธรรมในตนเอง

- 2.ผลิตบัณฑิตให้มีทักษะในการใช้เทคโนโลยีสารสนเทศ
- 3.จัดการเรียนการสอน พัฒนาการเรียนการสอนด้านภาษาให้มีมาตรฐาน
- 4.สนับสนุนการนำภาษา ศิลปวัฒนธรรม ภูมิปัญญาตะวันออกไปใช้เพื่อพัฒนาตนเอง ท้องถิ่นและ

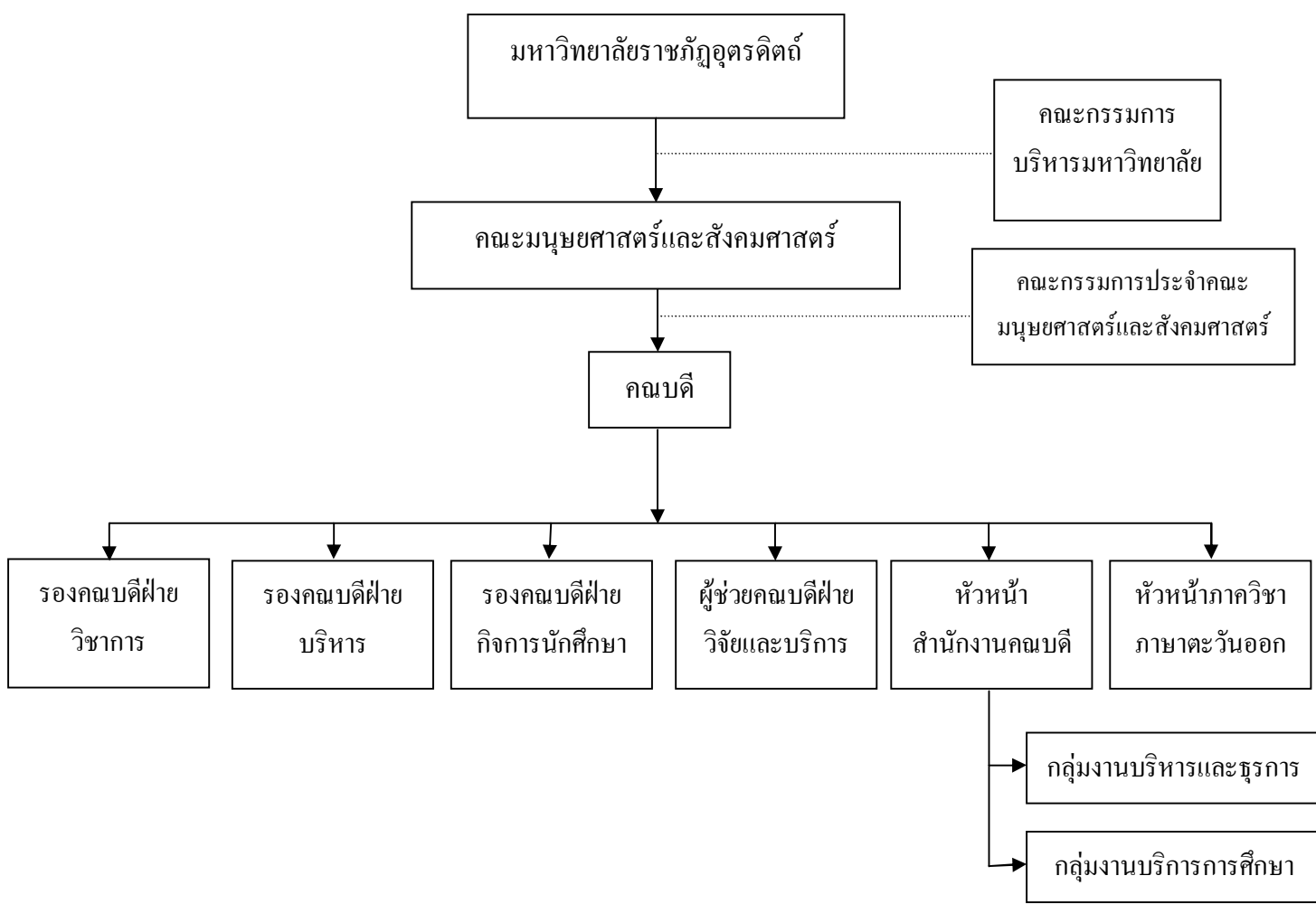
สังคม

- 5.ให้บริการด้านภาษาตะวันออกแก่ท้องถิ่นและสังคม
- 6.จัดทำเอกสารการสอน ตำราและดำเนินการวิจัยด้านภาษาตะวันออกเพื่อใช้ในการเรียนการ

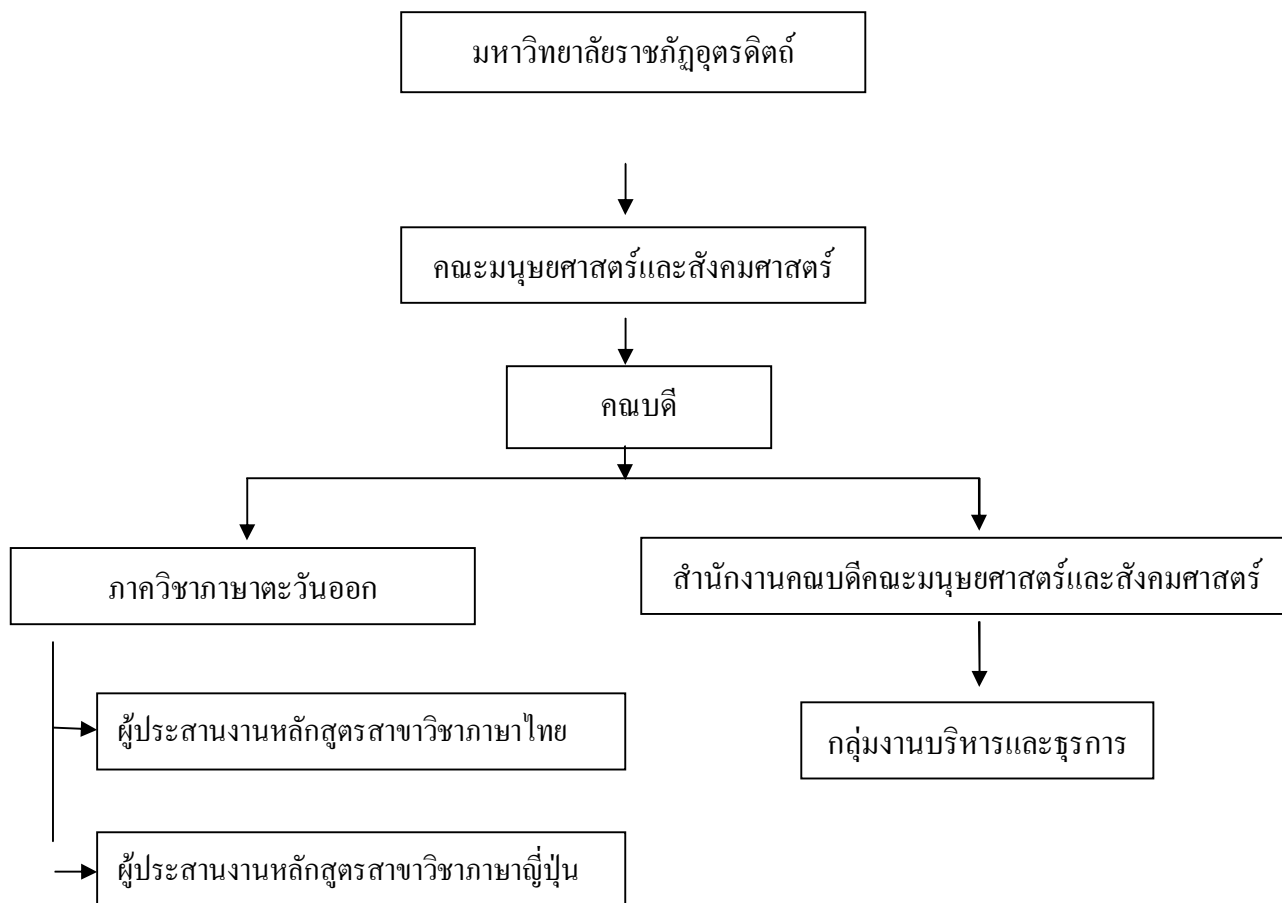
สอนอย่างมีประสิทธิภาพ

3. โครงสร้างองค์กร คณะกรรมการบริหารภาควิชา

3.1 โครงสร้างการบริหารงานของภาควิชา



3.2 โครงสร้างองค์กร



ข้อมูลบุคลากร

1. หลักสูตรสาขาวิชาภาษาไทย

ลำดับ	รายชื่อ	คุณวุฒิ (วุฒิการศึกษา)	สถานภาพ	จำนวน อาจารย์ ประจำ ทั้งหมด	อาจารย์ ประจำที่ ปฏิบัติงาน จริง*
1.	รศ.กิงแก้ว เพ็ชรราช	กศ.บ. (ภาษาไทย) ศศ.ม. (ภาษาไทย)	อาจารย์ข้าราชการ เกษียณอายุราชการ	1	0
2.	นางปิยะนุช เส็งชา	กศ.บ. (ภาษาไทย) ศศ.ม. (การสอนภาษาไทย)	อาจารย์ข้าราชการ	1	1
3.	นายสุรียา คำกุนะ	พธ.บ. (การสอนภาษาไทย) ศศ.ม. (ภาษาไทย)	อาจารย์ประจำ	1	1
4.	นางสาวปาริชาติ กัณฑ์ทรัพย์	ศศ.บ. (ภาษาไทย) ศศ.ม. (ภาษาไทย)	อาจารย์ประจำ ลาศึกษาต่อ วันที่ 1 เม.ย. 54	1	0
5.	นางสาววิลาวัลย์ วิษณุเวคิน	ศศ.บ. (ภาษาไทย) อ.ม. (ภาษาไทย)	อาจารย์ประจำ	1	1
6.	นางสาวอลิศรา แก้วชนะเนตร	ศศ.บ. (ภาษาไทย) ศศ.ม. (ภาษาไทย)	อาจารย์ประจำ	1	1
7.	นางสาวพรรณรัตน์ หวังเอื้ออัติตชน	ศศ.บ. (ภาษาไทย) ศศ.ม. (ภาษาไทย)	อาจารย์ประจำ	1	1
8.	นางสาวยมลภัทร ภัทรคุปต์	ศศ.บ. (ภาษาไทย) ศศ.ม. (ภาษาไทย)	อาจารย์ประจำ	1	1
9.	นายวาริต เจริญราษฎร์	ศศ.บ. (ภาษาไทย) ศศ.ม. (ภาษาไทย)	อาจารย์ประจำ	1	1
10.	นางสาวจิราภรณ์ ภู่เทศ	ศศ.บ. (ภาษาไทย) ศศ.ม. (ภาษาไทย)	อาจารย์ประจำ	1	1
11.	นางสาวสุภัคกาญจน์ จิวาลักษณ์	ศศ.บ. (ภาษาไทย) ศศ.ม. (ภาษาไทย)	อาจารย์ประจำ ลาศึกษาต่อ วันที่ 1 มิ.ย. 52	1	0
	รวม			11	8

2. หลักสูตรสาขาวิชาภาษาญี่ปุ่น

ลำดับ	รายชื่อ	คุณวุฒิ (วุฒิการศึกษา)	สถานภาพ	จำนวน อาจารย์ ประจำ ทั้งหมด	อาจารย์ ประจำที่ ปฏิบัติงาน จริง*
1.	นายวัชรชัย ขอบเหลือง	ศศ.บ.ภาษาญี่ปุ่น ศศ.ม.ญี่ปุ่นศึกษา	อาจารย์ ข้าราชการ ลาศึกษาต่อ วันที่ 1 เม.ย. 55	1	0
2.	นางศิริพร คำขาด	ศศ.บ. ภาษาญี่ปุ่น M.A. (Japanese Literature)	อาจารย์ ข้าราชการ	1	1
3.	นางสาวรารัตน์ สีทินัน	ศศ.บ. ภาษาญี่ปุ่น	อาจารย์พิเศษ	1	0.5
4.	Mrs.Yohko Sakakibara	M.A. (Japanese Literature)	ผู้เชี่ยวชาญ ชาวต่างชาติ	1	1
	รวม			4	2.5

* อาจารย์ปฏิบัติงานจริง : อาจารย์ปฏิบัติงาน 6 เดือนไม่ถึง 9 เดือน นับเป็น 0.5 คน อาจารย์ที่ปฏิบัติงานจริง 9 เดือนขึ้นไป นับ 1 คน (หากลาศึกษาต่อ หรือเข้าทำงานใหม่ปฏิบัติงานไม่ถึง 6 เดือน นับเป็น 0 คน)

รวมอาจารย์ทั้งหมดจำนวน 15 คน

รวมอาจารย์ปฏิบัติงานจริงจำนวน 11 คน

1. ข้อมูลสรุปวุฒิการศึกษา ของอาจารย์ในภาควิชา

สาขาวิชา	วุฒิการศึกษา			
	ปริญญาตรี	ปริญญาโท	ปริญญาเอก	รวม
1. หลักสูตรสาขาวิชาภาษาไทย	0	11	-	11
2. หลักสูตรสาขาวิชาญี่ปุ่น	1	3	-	4
รวม	1	14	-	15

2. ข้อมูลสรุปตำแหน่งทางวิชาการของอาจารย์ในภาควิชา

สาขาวิชา	ตำแหน่งทางวิชาการ				
	ศาสตราจารย์	รอง ศาสตราจารย์	ผู้ช่วย ศาสตราจารย์	อาจารย์	รวม
1. หลักสูตรสาขาวิชาภาษาไทย	-	1	-	10	11
2. หลักสูตรสาขาวิชาญี่ปุ่น	-	-	-	4	4
รวม	-	1	-	14	15

3. ข้อมูลนักศึกษา

สาขาวิชา	จำนวนนักศึกษา					
	ชั้นปีที่ 1	ชั้นปีที่ 2	ชั้นปีที่ 3	ชั้นปีที่ 4	ชั้นปีที่ 5	รวม
1. หลักสูตรสาขาวิชาภาษาไทย						
- ภาคปกติ	37	31	21	20	-	109
- ภาคพิเศษ	-	-	-	-	-	-
2. หลักสูตรสาขาวิชาญี่ปุ่น						
- ภาคปกติ	15	9	7	14	3	48
- ภาคพิเศษ	-	-	-	-	-	-
รวม						142

4. งบประมาณรายจ่ายประจำปีงบประมาณ 2555

ประเภทงบ	งบประมาณแผ่นดิน	งบบำรุงการศึกษา	รวม
งบบุคลากร			
งบดำเนินการ			
หลักสูตรสาขาวิชาภาษาไทย	81,500	18,500	100,000
หลักสูตรสาขาวิชาภาษาญี่ปุ่น	61,625	18,375	80,000
งบลงทุน			
งบเงินอุดหนุน			
งบรายจ่ายอื่น ๆ			
รวมทั้งสิ้น	143,125	36,875	180,000

5. สรุปผลการดำเนินงานตามผลการประเมินและแผนการพัฒนานับเนื่องมาจากการประเมิน
คุณภาพการศึกษา

ตัวบ่งชี้	ผลการดำเนินงาน ปี 2554/คะแนน	แผนการพัฒนา	ผลการดำเนินการจาก แผนพัฒนา	ผลการดำเนินงานปี 2555/ คะแนน
1.4	1	จัดทำงานวิจัยและงาน สร้างสรรค์	งานวิจัยและงาน สร้างสรรค์จำนวน 2 เรื่องจากจำนวน อาจารย์ทั้งหมด 13 ท่าน	5
2.1	5	ทุกหลักสูตรมีการ ดำเนินงานให้เป็นไปตาม เกณฑ์มาตรฐานหลักสูตร ระดับอุดมศึกษา และ กรอบมาตรฐานคุณวุฒิ ระดับอุดมศึกษาแห่งชาติ	ทุกหลักสูตรมีการ ดำเนินงานให้เป็นไป ตามเกณฑ์มาตรฐาน หลักสูตรระดับ อุดมศึกษา และ กรอบ มาตรฐานคุณวุฒิ ระดับอุดมศึกษา แห่งชาติอย่างครบถ้วน	5
2.6	5	ทุกหลักสูตรมีรายวิชาที่ ส่งเสริมทักษะการเรียนรู้ ด้วยตนเอง และการให้ ผู้เรียนได้เรียนรู้จากการ	ทุกหลักสูตรมีรายวิชา ที่ส่งเสริมทักษะการ เรียนรู้ด้วยตนเอง และ การให้ผู้เรียนได้เรียนรู้	5

		ปฏิบัติทั้งในและนอกห้องเรียนหรือจากการทำวิจัย	จากการปฏิบัติทั้งในและนอกห้องเรียนหรือจากการทำวิจัย	
2.9	5	พัฒนานักศึกษาให้มีทักษะความรู้ในทุกด้านเพื่อให้สามารถทำงานในหน่วยงานได้อย่างมีประสิทธิภาพ	ภาคีวิชามีกระบวนการพัฒนานักศึกษาให้มีทักษะความรู้ในทุกด้านเพื่อให้สามารถทำงานในหน่วยงานได้อย่างมีประสิทธิภาพ	1
3.1	5	มีคำสั่งแต่งตั้งอาจารย์ที่ปรึกษาเพื่อให้คำปรึกษาทางวิชาการและแนะแนวการใช้ชีวิตแก่นักศึกษา	มีคำสั่งแต่งตั้งอาจารย์ที่ปรึกษาเพื่อให้คำปรึกษาทางวิชาการและแนะแนวการใช้ชีวิตแก่นักศึกษา	4
5.1	5	มีการบริการวิชาการแก่สังคมและบูรณาการงานบริการทางวิชาการแก่สังคมกับการเรียนการสอนและการวิจัย	มีการบริการวิชาการแก่สังคมและบูรณาการงานบริการทางวิชาการแก่สังคมกับการเรียนการสอนและการวิจัย	2
5.2	5	มีแผนการการบริการวิชาการแก่สังคม	ดำเนินการตามแผนการการให้บริการทางวิชาการแก่สังคม	5

บทที่ 2

ผลการประเมินตนเอง

องค์ประกอบที่ 1 ปรัชญา ปณิธาน วัตถุประสงค์ และแผนดำเนินการ

จุดแข็ง/แนวทางการเสริมจุดแข็ง

ภาควิชาภาษาตะวันออกประกอบด้วย หลักสูตรสาขาวิชาภาษาไทยและหลักสูตรสาขาวิชาภาษาญี่ปุ่น ซึ่งเป็นหลักสูตรสาขาวิชาที่มีลักษณะคล้ายคลึงกันคือจัดการเรียนการสอนด้านภาษาใกล้เคียงกันคือภาษาของชาวตะวันออก สามารถบูรณาการศาสตร์ทางภาษา ที่มีความหลากหลายทางวิชาการ ด้านภาษาตะวันออก เพื่อการพัฒนาศักยภาพของผู้เรียน เพื่อการพัฒนาสังคม และท้องถิ่น

จุดที่ควรพัฒนา/แนวทางการพัฒนา

หลักสูตรต่างๆในภาควิชาภาษาตะวันออก มีเป้าหมายที่ต้องการบูรณาการศาสตร์ทางภาษา ส่งเสริมการเรียนรู้ พร้อมทั้งพัฒนาภูมิปัญญาท้องถิ่นเพื่อให้เป็นที่รู้จักแพร่หลายในสังคม ตามปรัชญา และปณิธานของหลักสูตรที่มุ่งผลิตบัณฑิตเพื่อตอบสนองความต้องการของท้องถิ่นซึ่งเป็นพันธกิจหลักของมหาวิทยาลัย

แนวปฏิบัติที่ดี/นวัตกรรม

ภาควิชาภาษาตะวันออก เปิดโอกาสให้หลักสูตรต่างๆในภาควิชามีส่วนร่วมในการกำหนดแผนยุทธศาสตร์ วัตถุประสงค์ และการดำเนินงาน โดยการบูรณาการศาสตร์ หลอมรวมเป็นอันหนึ่งอันเดียวกัน โดยมีแนวปฏิบัติเพื่อต้องการยกระดับองค์ความรู้ให้เป็นไปในลักษณะสากล

ตัวบ่งชี้ที่ 1. 4 : งานวิจัยหรืองานสร้างสรรค์บนพื้นฐานภูมิปัญญาท้องถิ่นหรือเพื่อท้องถิ่น (มรอ)

ชนิดของตัวบ่งชี้ : ผลลัพธ์

ข้อมูลที่ใช้ : ปีการศึกษา

วิธีการคำนวณ

$\frac{\text{ผลรวมของโครงการวิจัยหรืองานสร้างสรรค์บนพื้นฐานของภูมิปัญญาท้องถิ่นหรือเพื่อท้องถิ่น}}{\text{อาจารย์ประจำและนักวิจัยประจำทั้งหมด}} \times 100$
--

เกณฑ์การประเมิน

ใช้บัญญัติไตรยางค์เทียบ กำหนดร้อยละ 30 เท่ากับ 5 คะแนน

ผลการดำเนินงาน

	หน่วย	ตอ	กก
โครงการวิจัยหรืองานสร้างสรรค์บนพื้นฐานของภูมิปัญญาท้องถิ่นหรือท้องถิ่น	เรื่อง	2	
จำนวนอาจารย์ประจำและนักวิจัยประจำทั้งหมด	คน	15	
ร้อยละงานวิจัยเพื่อท้องถิ่น ต่อจำนวนอาจารย์ประจำ	ร้อยละ	13.33333	#DIV/0!

การคำนวณคะแนน

ผลการดำเนินงานของหน่วยงาน

ค่าคะแนนเต็ม 5

ผลคะแนนหน่วยงาน

13.33333	#DIV/0!
30	30
2.22222	#DIV/0!

ผลประเมินปีที่แล้ว	ร้อยละ 9.524 คะแนน 1.58
เป้าหมายปีนี้	ร้อยละ 10
เป้าหมายปีต่อไป	ร้อยละ 15

ผลการประเมินตนเอง

ผลการดำเนินการ	คะแนนประเมินตนเอง	บรรลุเป้าหมาย
13.33	5	บรรลุเป้าหมาย

แนวทางในการพัฒนาในปีต่อไป (โครงการ/สิ่งที่ภาควิชาคาดว่าจะทำเพื่อการพัฒนาในปีถัดไป)

ส่งเสริมและสนับสนุนให้อาจารย์ในภาควิชาทำงานวิจัยหรืองานสร้างสรรค์บนพื้นฐานภูมิปัญญาท้องถิ่นหรือเพื่อท้องถิ่น

งานวิจัยหรืองานสร้างสรรค์บนพื้นฐานภูมิปัญญาท้องถิ่นหรือเพื่อท้องถิ่น

ลำดับ	งานวิจัย	ผู้วิจัย	วันเดือนปีที่แล้วเสร็จ
1	การศึกษาระบบเสียงภาษาไทยถิ่นใต้ อำเภอโคกโพธิ์ จังหวัดปัตตานี	อาจารย์วาริต เจริญราษฎร์	กุมภาพันธ์ 2556
2	การศึกษาวิเคราะห์ข้อผิดพลาดในการ	อาจารย์อลิศรา แก้วชะเนตร	มีนาคม 2556

	เขียนสะกดคำของนักศึกษาจีนที่เรียน วิชาเอกภาษาไทยชั้นปีที่ 4 คณะ มนุษยศาสตร์และสังคมศาสตร์ มหาวิทยาลัยราชภัฏอุตรดิตถ์		
--	---	--	--

องค์ประกอบที่ การผลิตบัณฑิต 2

จุดแข็ง

เนื่องจากภาควิชาภาษาตะวันออก เป็นศาสตร์ที่เกี่ยวกับการใช้ภาษา มีความหลากหลายในศาสตร์ทางวิชาการของ 2 หลักสูตร คือ หลักสูตรสาขาวิชาภาษาไทย และหลักสูตรสาขาวิชาภาษาญี่ปุ่น ซึ่งทั้ง 2 หลักสูตรเน้นให้ผู้เรียนรู้ เข้าใจในด้านภาษาและสามารถนำไปใช้ได้อย่างมีประสิทธิภาพโดยการเรียนรู้ด้วยการปฏิบัติจริงสามารถนำไปใช้ได้จริงโดยเฉพาะหลักสูตรสาขาภาษาญี่ปุ่นได้เชิญอาจารย์ผู้สอนชาวญี่ปุ่นมาสอนเพื่อให้นักศึกษาได้ทักษะภาษาจากเจ้าของภาษาโดยตรง สาขาภาษาไทยก็เน้นให้ผู้เรียนมีความชำนาญในด้านภาษา สามารถนำไปใช้ได้อย่างมีประสิทธิภาพ ในการผลิตบัณฑิตของภาควิชาภาษาตะวันออก จึงอาศัยความสามารถของคณาจารย์ประจำภาควิชา รวมทั้งตำรา เอกสาร ทรัพยากรที่สนับสนุนการเรียนการสอน รวมทั้งโครงสร้างรายวิชาในแต่ละหลักสูตรก็สนับสนุนซึ่งกันและกัน

แนวทางการเสริมจุดแข็ง

องค์ความรู้ อย่างกระบวนการจัดการเรียนการสอนนั้น โครงสร้างรายวิชา มีความสอดคล้องกับสมรรถนะที่เอื้อต่อการจัดการเรียนการสอนโดยใช้ผู้เรียนเป็นศูนย์กลาง นักศึกษามีโอกาสได้รับประสบการณ์) ตรง เรียนรู้จากการไปสัมผัส หรือปฏิบัติงานจริง Activity Based Learning

จุดที่ควรพัฒนา

จุดอ่อนของภาควิชาภาษาตะวันออก คือ ภายในองค์กรยังมีโครงสร้างที่ขาดกำลังบุคลากรสายสนับสนุน เพื่อรับผิดชอบงานด้านธุรการ เอกสาร เลขานุการ และประกันคุณภาพส่วนรวม โดยตรง ซึ่งในทางปฏิบัติยังต้องใช้คณาจารย์มารับผิดชอบงานด้านนี้ ซึ่งมีเนื้องาน ปริมาณงานมาก ประกอบกับคณาจารย์ในภาควิชาที่มีภาระหน้าที่ที่ต้องรับผิดชอบด้านการสอน การเตรียมการสอน ทำให้เพิ่มภาระงานด้านธุรการ และเลขานุการแก่คณาจารย์ซึ่งส่งผลต่อการสอน การเตรียมการสอนทำได้ไม่เต็มที่และกระทบต่อการผลิตบัณฑิตในภาพรวม อีกทั้งผู้ที่เสียสละมาทำงานส่วนรวมยังขาดแรงจูงใจ กำลังใจในการทำงาน คณาจารย์ไม่มีโอกาสไปศึกษา ดูงาน เพิ่มพูนความรู้

แนวทางการพัฒนา

ควรมีการเพิ่มโครงสร้างอัตราค่าจ้างบุคลากรสายสนับสนุน เพื่อรับผิดชอบงานด้านธุรการ เลขานุการ เอกสารและประกันคุณภาพส่วนรวมโดยตรง เพื่อแบ่งเบาภาระของคณาจารย์ที่จะมารับผิดชอบไม่ให้เกิดผลกระทบต่อภาระหน้าที่ด้านการสอน การเตรียมการสอน รวมทั้งมีระบบการสร้างแรงจูงใจ กำลังใจแก่ผู้ที่เกี่ยวข้องมารับผิดชอบงานส่วนรวม มีระบบการสนับสนุนการไปเพิ่มพูนความรู้ ประสบการณ์ทางวิชาการแก่คณาจารย์เพิ่มเติม โดยเฉพาะการอบรม สัมมนา ศึกษา ดูงาน

แนวปฏิบัติที่ดี/นวัตกรรม

อาจารย์ประจำภาควิชามีความตั้งใจเอาใจใส่การสอนและพัฒนาศักยภาพค้นคว้าหาความรู้อยู่ตลอดเวลาและจัดทำเอกสารประกอบการสอนในรายวิชาที่รับผิดชอบ

ตัวบ่งชี้ที่ 2.1 : ระบบและกลไกการพัฒนาและบริหารหลักสูตร (สกอ. 2.1)

ชนิดของตัวบ่งชี้ : กระบวนการ

ข้อมูลที่ใช้ : ปีการศึกษา

เกณฑ์การประเมิน :

คะแนน 1	คะแนน 2	คะแนน 3	คะแนน 4	คะแนน 5
มีการดำเนินการ 1 ข้อ	มีการดำเนินการ 2 ข้อ	มีการดำเนินการ 3 ข้อ	มีการดำเนินการ 4 ข้อ	มีการดำเนินการ 5 ข้อ

ผลการดำเนินการ

กก	ต่อ	ข้อ	เกณฑ์การประเมิน	ผลการดำเนินงาน	หลักฐาน
	✓	1	มีระบบและกลไกการเปิดหลักสูตรใหม่และปรับปรุงหลักสูตรตามแนวทางปฏิบัติที่กำหนด โดยคณะกรรมการการอุดมศึกษา และดำเนินการตามระบบที่กำหนด	1.ภาควิชาภาษาตะวันออกมีการประชุมประจำปีการศึกษา 2555 ในภาคเรียนที่ 1 และมีการแจ้งประกาศ ระเบียบ คำสั่งการเปิดหลักสูตรใหม่ ให้ทุกหลักสูตรได้ทราบ โดยอ้างอิงจากระเบียบการของมหาวิทยาลัย	2.1-1 (1) ประกาศ ระเบียบ กำหนดขั้นตอนวิธีการเปิดหลักสูตร 2.1-2 (2) รายงานการประชุม ภาควิชาครั้งที่ 1/2555

✓	2	มีระบบและกลไกการปิดหลักสูตรตามแนวทางปฏิบัติที่กำหนดโดยคณะกรรมการการอุดมศึกษา และดำเนินการตามระบบที่กำหนด	1.ภาควิชาภาษาตะวันออกมีการประชุมประจำปีการศึกษา 2555 ในภาคเรียนที่ 1 และมีการแจ้งประกาศ ระเบียบ คำสั่งการปิดหลักสูตร ให้ทุกหลักสูตรได้ทราบ โดยอ้างอิงจากระเบียบการของมหาวิทยาลัย	2.1-2 (1) ประกาศ/ระเบียบ/คำสั่ง กำหนดขั้นตอนวิธีการปิดหลักสูตร 2.1-2 (2) รายงานการประชุมระดับภาควิชาแจ้งระเบียบการปิดหลักสูตร
✓	3	ทุกหลักสูตรมีการดำเนินงานให้เป็นไปตามเกณฑ์มาตรฐานหลักสูตรระดับอุดมศึกษา และ กรอบมาตรฐานคุณวุฒิระดับอุดมศึกษาแห่งชาติ (การดำเนินงานตามกรอบมาตรฐานคุณวุฒิระดับอุดมศึกษา แห่งชาติ หมายถึง ต้องมีการประเมินผลตาม "ตัวบ่งชี้ผลการดำเนินงานตามประกาศ มาตรฐานคุณวุฒิสาขาหรือสาขาวิชาเพื่อการประกันคุณภาพหลักสูตรและการเรียนการสอน" กรณีที่ หลักสูตรใดยังไม่มีประกาศ มาตรฐานคุณวุฒิสาขาหรือสาขาวิชา ให้ประเมินตามตัวบ่งชี้กลางที่กำหนดใน ภาคผนวก ก (สำหรับหลักสูตรสาขาวิชาชีพต้องได้รับการรับรองหลักสูตรจากสภาหรือองค์การวิชาชีพที่เกี่ยวข้องด้วย	1.ภาควิชาภาษาตะวันออกมีหลักสูตรปรับปรุงที่ได้รับรองมาตรฐานคุณวุฒิ จำนวน 2 หลักสูตร ได้แก่หลักสูตร สาขาวิชาภาษาไทยและหลักสูตรสาขาวิชาภาษาญี่ปุ่น	2.1-3 (1) เล่มหลักสูตร สาขาวิชาภาษาไทยและหลักสูตรสาขาวิชาภาษาญี่ปุ่น
✓	4	มีคณะกรรมการรับผิดชอบควบคุมกำกับให้มีการดำเนินการได้ครบถ้วนทั้งข้อ 1 ข้อ 2 และ ข้อ 3 ข้างต้นตลอดเวลาที่จัดการศึกษา และมีการประเมินหลักสูตรทุกหลักสูตร อย่างน้อยตามกรอบเวลาที่กำหนดในเกณฑ์มาตรฐานหลักสูตร ฯ กรณีหลักสูตรที่ดำเนินงานตามกรอบมาตรฐานคุณวุฒิระดับอุดมศึกษาแห่งชาติ จะต้องควบคุมกำกับให้การดำเนินงานตามตัวบ่งชี้ในข้อ 3 ผ่านเกณฑ์การประเมิน 5 ข้อแรก และอย่างน้อยร้อยละ 80 ของตัวบ่งชี้ที่กำหนดในแต่ละปี ทุกหลักสูตร	1.ภาควิชามีการประชุมและแต่งตั้ง คณะกรรมการบริหารภาควิชาซึ่งได้กำหนดหน้าที่การรับผิดชอบให้มีการดำเนินการตามกรอบ 2.ทุกหลักสูตรในภาควิชามีการแต่งตั้ง คณะกรรมการบริหารหลักสูตร 3.ภาควิชามีการประชุมพิจารณา สมอ. 07 ประจำภาคเรียนที่ 1/55 และ 2/55	2.1-4 (1) คำสั่งแต่งตั้ง คณะกรรมการบริหารภาควิชา ภาษาตะวันออก 2.1-4 (2) คำสั่งแต่งตั้ง กรรมการบริหารหลักสูตร สาขาวิชาภาษาไทยและหลักสูตรสาขาวิชาภาษาญี่ปุ่น 2.1-4 (3) รายงานการประชุมหลักสูตรสาขาวิชาภาษาไทย ครั้งที่ 5/2555 2.1-4(4) รายงานการประชุมหลักสูตรสาขาวิชาญี่ปุ่น 2.1-4(5)สมอ 07 ของหลักสูตร สาขาวิชาภาษาไทยและหลักสูตรสาขาวิชาภาษาญี่ปุ่น
✓	5	มีคณะกรรมการรับผิดชอบควบคุมกำกับให้มีการดำเนินการได้ครบถ้วนทั้งข้อ 1 ข้อ 2 และ ข้อ 3	1.ภาควิชามีการประชุมและแต่งตั้ง คณะกรรมการบริหารภาควิชาซึ่งได้กำหนด	2.1-5 (1) คำสั่งแต่งตั้ง คณะกรรมการบริหารภาควิชา

	<p>ข้างต้นตลอดเวลาที่จัดการศึกษา และมีการพัฒนาหลักสูตรทุกหลักสูตรตามผลการประเมินในข้อ 4กรณีหลักสูตรที่ดำเนินงานตามกรอบมาตรฐานคุณวุฒิระดับอุดมศึกษาแห่งชาติ จะต้องควบคุมกำกับให้การดำเนินงานตามตัวบ่งชี้ในข้อ 3 ผ่านเกณฑ์การประเมินครบ ทุกตัวบ่งชี้ และทุกหลักสูตร</p>	<p>หน้าที่การรับผิดชอบให้มีการดำเนินการตามกรอบ</p> <p>2.ทุกหลักสูตรมีการประชุมเพื่อแต่งตั้งคณะกรรมการบริหารงานหลักสูตร</p> <p>3.ทุกหลักสูตรมีการประชุมแต่งตั้งคณะกรรมการทวนสอบหลักสูตร</p>	<p>ภาษาตะวันออก</p> <p>2.1-5 (2) คำสั่งแต่งตั้งกรรมการบริหารหลักสูตรของหลักสูตรสาขาวิชาภาษาไทย และหลักสูตรสาขาวิชาภาษาญี่ปุ่น</p> <p>2.1-5 (3) รายงานการประชุมหลักสูตรสาขาวิชาภาษาไทย และหลักสูตรสาขาวิชาภาษาญี่ปุ่น</p> <p>2.1-5 (4) คำสั่งคณะกรรมการทวนสอบหลักสูตรสาขาวิชาภาษาไทยและหลักสูตรสาขาวิชาภาษาญี่ปุ่น</p> <p>2.1-5(5) แฟ้มรายงานการประชุมหลักสูตรสาขาวิชาภาษาญี่ปุ่นและหลักสูตรสาขาวิชาภาษาไทย</p>
--	---	--	--

ผลประเมินปีที่แล้ว	ดำเนินการ 5 ประเด็น ข้อที่ได้ 5 คะแนน 5
เป้าหมายปีนี้	5
เป้าหมายปีต่อไป	5

ผลการประเมินตนเอง

ผลการดำเนินการ	คะแนนประเมินตนเอง	บรรลุเป้าหมาย
มีการดำเนินการครบ 5 ข้อ	5	บรรลุ

แนวทางในการพัฒนาในปีต่อไป (โครงการ/สิ่งที่ภาควิชาคาดว่าจะทำเพื่อการพัฒนาในปีถัดไป)

ภาควิชาภาษาตะวันออกมีมาตรการให้แต่ละหลักสูตรดำเนินกิจกรรมของหลักสูตรตามแผนปฏิบัติงานแต่ละปี มีการแต่งตั้งคณะกรรมการบริหารหลักสูตร มีการประชุมคณะกรรมการประจำหลักสูตรอย่างต่อเนื่อง เพื่อเสนอ พิจารณาและประเมินการปฏิบัติงานของหลักสูตรให้มีประสิทธิภาพต่อไป

ตัวบ่งชี้ที่ 2.6 : ระบบและกลไกการจัดการเรียนการสอน (สกอ. 2.6)

ชนิดของตัวบ่งชี้ : กระบวนการ

ข้อมูลที่ใช้ : ปีการศึกษา

เกณฑ์การประเมิน :

คะแนน 1	คะแนน 2	คะแนน 3	คะแนน 4	คะแนน 5
มีการดำเนินการ 1 ข้อ	มีการดำเนินการ 2 หรือ 3 ข้อ	มีการดำเนินการ 4 หรือ 5 ข้อ	มีการดำเนินการ 6 ข้อ	มีการดำเนินการ 7 ข้อ

ผลการดำเนินการ

กก	ตอ	ข้อ	เกณฑ์การประเมิน	ผลการดำเนินงาน	หลักฐาน
	✓	1	มีระบบและกลไกการประกันคุณภาพการจัดการเรียนการสอนที่เน้นผู้เรียนเป็นสำคัญทุกหลักสูตร	1.ภาควิชาภาษาตะวันออกมีการจัดประชุมเพื่อนำคู่มือ การจัดการเรียนการสอนที่เน้นผู้เรียนเป็นสำคัญ ที่จัดทำโดยมหาวิทยาลัย สู่คณาจารย์ในหลักสูตรเพื่อนำไปปฏิบัติ	2.6-1 (1) หลักฐานอ้างอิงจากเว็บไซต์ “ คู่มือการจัดการเรียนการสอนที่เน้นผู้เรียนเป็นสำคัญ” 2.6-1 (2) รายงานการประชุมภาควิชาครั้งที่ 1/2555
	✓	2	ทุกรายวิชาของทุกหลักสูตร มีรายละเอียดของรายวิชาและของประสบการณ์ภาคสนาม (ถ้ามี) ก่อนการเปิดสอนในแต่ละภาคการศึกษา ตามที่ านคุณวุฒิกำหนดในรอบมาตรฐานระดับอุดมศึกษาแห่งชาติ	1.หลักสูตรสาขาวิชาภาษาไทย และหลักสูตรสาขาวิชา ภาษาญี่ปุ่นจัดทำแนวการสอนที่ เน้นผู้เรียนเป็นสำคัญทุกรายวิชา ในภาคเรียนที่1/2555 และ 2/2555	2.6-2 (1) แนวการสอนทุกรายวิชาของ หลักสูตรสาขาวิชาภาษาไทยและหลักสูตรสาขาวิชาภาษาญี่ปุ่น
	✓	3	ทุกหลักสูตรมีรายวิชาที่ส่งเสริมทักษะการเรียนรู้ด้วยตนเอง และการให้ผู้เรียนได้เรียนรู้จากการปฏิบัติทั้งในและนอกห้องเรียนหรือจากการทำวิจัย	1.หลักสูตรสาขาวิชาภาษาไทยมีรายวิชาที่ส่งเสริมทักษะการเรียนรู้ด้วยตนเอง จากการทำวิจัยในรายวิชาการเขียนรายงาน และภาคินพนธ์ 2.หลักสูตรสาขาวิชาภาษาญี่ปุ่นมีรายวิชาโครงสร้างภาษาญี่ปุ่น 1 ที่ส่งเสริมการปฏิบัติทั้งในและนอกห้องเรียน รวมทั้งศึกษาค้นคว้างานวิจัยที่เกี่ยวข้อง	2.6-3 (1) แนวการสอนรายวิชาการเขียนรายงานและภาคินพนธ์ หลักสูตรสาขาวิชาภาษาไทย 2.6-3 (2) ผลงานวิจัยของนักศึกษาวิชาการเขียนรายงาน และภาคินพนธ์ หลักสูตรสาขาวิชาภาษาไทย 2.6-3 (3) แนวการสอนรายวิชาโครงสร้างภาษาญี่ปุ่น 1 หลักสูตรสาขาวิชาภาษาญี่ปุ่น 2.6-3 (4) รูปเล่มรายงานของนักศึกษาวิชาโครงสร้าง

				ภาษาญี่ปุ่น
✓	4	มีการให้ผู้มีประสบการณ์ทางวิชาการหรือในวิชาชีพจากหน่วยงานหรือชุมชนภายนอกเข้ามามีส่วนร่วมในกระบวนการเรียนการสอนทุกหลักสูตร	1.หลักสูตรสาขาวิชาภาษาไทย เชิญผู้มีประสบการณ์ทางวิชาการหรือในวิชาชีพเข้ามามีส่วนร่วมในกระบวนการเรียนการสอนในรายวิชาการเตรียมฝึกประสบการณ์วิชาชีพ 2.หลักสูตรสาขาวิชาภาษาญี่ปุ่น เชิญวิทยากรที่มีประสบการณ์ทางวิชาการหรือในวิชาชีพเข้ามามีส่วนร่วมในกระบวนการเรียนการสอนในรายวิชาการเตรียมฝึกประสบการณ์วิชาชีพ	2.6-4 (1) แนวการสอน รายวิชาเตรียมฝึก ประสบการณ์วิชาชีพ หลักสูตรสาขาวิชาภาษาไทย 2.6-4 (2) หนังสือเชิญวิทยากร มาบรรยายของหลักสูตรสาขาวิชาภาษาไทย ในรายวิชาการเตรียมฝึก ประสบการณ์วิชาชีพ 2.6-4 (3) แนวการสอน รายวิชาเตรียมฝึก ประสบการณ์วิชาชีพ หลักสูตรสาขาวิชาภาษาญี่ปุ่น 2.6-4 (4) หนังสือเชิญวิทยากร มาบรรยายของหลักสูตรสาขาวิชาภาษาญี่ปุ่น ในรายวิชาการเตรียมฝึก ประสบการณ์วิชาชีพ
✓	5	มีการจัดการเรียนรู้ที่พัฒนาจากการวิจัย หรือจากกระบวนการจัดการความรู้เพื่อพัฒนาการเรียนการสอน	1.ภาควิชาภาษาตะวันออกโดยหลักสูตรสาขาวิชาภาษาไทยมีการจัดการเรียนรู้ที่พัฒนาจากการวิจัย หรือจากกระบวนการจัดการความรู้เพื่อพัฒนาการเรียนการสอนในรายวิชาภาษาไทยเพื่อการสื่อสาร โดยนำการวิจัยหัวข้อการวิจัยมาบูรณาการในบทที่ 2 ของวิชาภาษาไทยเพื่อการสื่อสาร	2.6-5 (1) แนวการสอน รายวิชาภาษาไทยเพื่อการสื่อสาร 2.6-5(2) งานวิจัยเรื่อง การศึกษาวิเคราะห์ ข้อผิดพลาดในการเขียน สะกดคำของนักศึกษาจีนที่ เรียนวิชาเอกภาษาไทยชั้น ปีที่ 4 คณะมนุษยศาสตร์ และสังคมศาสตร์ มหาวิทยาลัยราชภัฏ อุตรดิตถ์
	6	มีการประเมินความพึงพอใจของผู้เรียนที่มีต่อ	1. มีการจัดทำแบบประเมิน	2.6-6 (1) แบบประเมิน

		คุณภาพการจัดการเรียนการสอนและสิ่งสนับสนุนการเรียนรู้ทุกรายวิชา ทุกภาคการศึกษา โดยผลการประเมินความพึงพอใจแต่ละรายวิชาต้องไม่ต่ำกว่า 3.51 จากคะแนนเต็ม 5	คุณภาพการเรียนการสอนออนไลน์ในทุกรายวิชา เพื่อเป็นการตรวจสอบประสิทธิภาพในด้านการจัดการเรียนการสอนในแต่ละรายวิชา	ออนไลน์ของอาจารย์ทุกท่านในแต่ละรายวิชา
✓	7	มีการพัฒนาหรือปรับปรุงการจัดการเรียนการสอน กลยุทธ์การสอน หรือการประเมินผลการเรียนรู้ ทุกรายวิชา ตามผลการประเมินรายวิชา	ทุกรายวิชาของภาควิชาภาษาตะวันออกมีการพัฒนาหรือปรับปรุงการจัดการเรียนการสอน ทุกรายวิชา ตามผลการประเมินรายวิชา	2.6-7 (1) ตัวอย่างแนวการสอนทุกรายวิชาฉบับปรับปรุง

ผลประเมินปีที่แล้ว	ดำเนินการ 5 ประเด็น ข้อที่ได้ 7 คะแนน 5
เป้าหมายปีนี้	5
เป้าหมายปีต่อไป	5

ผลการประเมินตนเอง

ผลการดำเนินการ	คะแนนประเมินตนเอง	บรรลุเป้าหมาย
มีการดำเนินการ 7 ข้อ	5	บรรลุเป้าหมาย

แนวทางในการพัฒนาในปีต่อไป (โครงการ/สิ่งที่ภาควิชาคาดว่าจะทำเพื่อการพัฒนาในปีถัดไป)

ภาควิชาภาษาตะวันออกมีนโยบายให้อาจารย์ทุกคนจัดการเรียนการสอนโดยเน้นผู้เรียนเป็นสำคัญ เพื่อนำไปปฏิบัติมีการพัฒนาหรือปรับปรุงการจัดการเรียนการสอน หรือการประเมินผลการเรียนรู้ ทุกรายวิชา และนำหรือปัญหาที่เกิดจากการเรียนการสอนเข้าปรึกษาหารือในที่ประชุมของหลักสูตรสาขาวิชาหรือในระดับภาควิชาต่อไป

ตัวบ่งชี้ที่ 2.9 : บัณฑิตปริญญาตรีที่ได้งานทำหรือประกอบอาชีพอิสระภายใน (สมศ. ปี 11)

ชนิดของตัวบ่งชี้ : ผลผลิต

ข้อมูลที่ใช้ : ปีการศึกษา

วิธีการคำนวณ

$\frac{\text{จำนวนบัณฑิตปริญญาตรีที่ได้งานทำหรือประกอบอาชีพอิสระ ภายใน 1 ปี}}{\text{จำนวนบัณฑิตที่ตอบแบบสำรวจทั้งหมด}} \times 100$
--

หมายเหตุ

- ผู้ตอบแบบสำรวจต้องไม่น้อยกว่าร้อยละ 70 ของผู้จบการศึกษาในปีนั้น ๆ

เกณฑ์การให้คะแนน

ใช้บัญญัติไตรยางศ์เทียบ กำหนดร้อยละ คะแนน 5 เท่ากับ 100

จำนวนบัณฑิตที่ตอบแบบสำรวจ		5		
จำนวนบัณฑิตที่ได้งานทำ		1		
จำนวนบัณฑิตที่ศึกษาต่อ		0		
ร้อยละบัณฑิตที่ตอบแบบสอบถาม		100		
ร้อยละบัณฑิตมีงานทำ		20		
	ค่าคะแนน 5	100		
	ผลคะแนน	1		

ผลประเมินปีที่แล้ว	ร้อยละ 95.45 คะแนน 4.773
เป้าหมายปีนี้	5
เป้าหมายปีต่อไป	5

ผลการประเมินตนเอง

ผลการดำเนินการ	คะแนนประเมินตนเอง	บรรลุเป้าหมาย
มีผลการดำเนินการร้อยละ 20	1	ไม่บรรลุเป้าหมาย

แนวทางในการพัฒนาในปีต่อไป (โครงการ/สิ่งที่ภาควิชาคาดว่าจะทำเพื่อการพัฒนาในปีถัดไป)

จัดทำโครงการเพื่อพัฒนานักศึกษาของภาควิชาให้มีศักยภาพที่พร้อมในทุกด้านเพื่อให้บัณฑิตของภาควิชาภาษาตะวันออกมีทักษะความรู้และความสามารถเพื่อให้งานทำงานในหน่วยงานได้อย่างมีประสิทธิภาพ

องค์ประกอบที่ 3 กิจกรรมการพัฒนานิสิตนักศึกษา

จุดแข็ง

ภาควิชาภาษาตะวันออก มีอาจารย์ที่มีประสบการณ์ มีความรู้ความสามารถ มีทักษะทางบุคลิกภาพ ทักษะทางภาษาไทย ภาษาญี่ปุ่นและการสื่อสารดี มีจิตอาสา ซึ่งเป็นแบบอย่างที่ดีและพร้อมจะเป็นกำลังสำคัญด้านการพัฒนานักศึกษาซึ่งหลายท่านได้รับการยอมรับจากหน่วยงานภายนอกคณะฯไว้วางใจ

ให้ช่วยเหลือ รับผิดชอบงานที่มีเป็นประจำ ปฏิบัติหน้าที่พิเศษจากมหาวิทยาลัย หรือ องค์กรภายนอก ทั้งในด้านการเป็นคณะกรรมการดำเนินงาน วิทยากรต่างๆ ซึ่งหากบุคลากรเหล่านั้นได้มาร่วมรับผิดชอบด้านกิจกรรมพัฒนานักศึกษา ตามทักษะและความถนัด นักศึกษาจะได้รับการพัฒนาทั้งทางวิชาการและคุณธรรม ผ่านกลไกกิจกรรมพัฒนานักศึกษา บัณฑิตที่สำเร็จการศึกษาจะมีความรู้คู่คุณธรรม รวมทั้งมีคุณลักษณะที่พึงประสงค์ของบัณฑิตในอุดมคติไทย

แนวทางการเสริมจุดแข็ง

ส่งเสริมให้อาจารย์ในภาควิชาได้มีโอกาสใช้ความรู้ ประสบการณ์ ความสามารถ ทักษะทางบุคลิกภาพ ภาษาและการสื่อสาร เพื่อช่วยเหลือ หรือรับผิดชอบต่อหน้าที่ด้านกิจกรรมพัฒนานักศึกษา เป็นการใช้ทรัพยากรบุคคล โดยเหมาะสมกับบุคลิกภาพ มีความรู้ความสามารถให้เป็นประโยชน์ต่อองค์กร โดยเฉพาะด้านการพัฒนานักศึกษา

จุดที่ควรพัฒนา

ระบบโครงสร้างการดำเนินงานยังไม่สนับสนุนให้อาจารย์ในภาควิชาได้มีโอกาสรับผิดชอบด้านกิจกรรมพัฒนานักศึกษา เช่น งบประมาณที่ได้รับการจัดสรรมีจำกัด กิจกรรมพัฒนานักศึกษาจำกัดด้วยกิจกรรมที่นักศึกษาไม่ได้รับประสบการณ์ ซึ่งเมื่อเทียบกับโอกาสที่จะได้รับทักษะและประสบการณ์โดยตรงจากการอบรม ฟังบรรยายจากวิทยากรที่มีประสบการณ์ ที่นักศึกษาสามารถนำไปใช้ได้จริง โอกาสด้านนี้จะมีน้อยมาก คณะยังไม่มีสถานที่จัดกิจกรรมในระดับภาควิชาได้

แนวทางการพัฒนา

จัดสรรงบประมาณให้ในระดับภาควิชา เพื่อการสร้างสรรค์กิจกรรมพัฒนานักศึกษาที่มีความหลากหลาย ได้เนื้อหาสาระที่ไม่จำกัด กิจกรรมที่ไม่เข้าถึงนักศึกษาโดยตรง นักศึกษาจะได้รับการพัฒนาคุณธรรมจริยธรรม จิตสำนึกสาธารณะ ศักยภาพความเป็นผู้นำ และคุณลักษณะที่พึงประสงค์ของบัณฑิตในอุดมคติไทย รวมทั้งจัดสถานที่ที่เหมาะสมสำหรับการจัดกิจกรรมระดับภาควิชา สัญลักษณ์สื่อความหมายแก่นักศึกษาด้วย

แนวปฏิบัติที่ดี/นวัตกรรม

อาจารย์ในภาควิชาเอาใจใส่ต่อนักศึกษาทุกชั้นปีเป็นอย่างดีโดยให้คำแนะนำด้านต่างๆ อย่างใกล้ชิดมีระบบการควบคุมนักศึกษาในรูปแบบอาจารย์ที่ปรึกษาตามนโยบายของมหาวิทยาลัยให้การสนับสนุนและส่งเสริมกิจกรรมต่างๆที่มหาวิทยาลัยจัดขึ้นให้แก่ นักศึกษาทุกครั้งเป็นประจำ

ตัวบ่งชี้ที่ 3. 1 : ระบบและกลไกการให้คำปรึกษาและบริการด้านข้อมูลข่าวสาร .สกอ)3.1(

ชนิดของตัวบ่งชี้ : กระบวนการ

ข้อมูลที่ใช้ : ปีการศึกษา

เกณฑ์การประเมิน :

คะแนน 1	คะแนน 2	คะแนน 3	คะแนน 4	คะแนน 5
มีการดำเนินการ 1 ข้อ	มีการดำเนินการ 2 หรือ 3 ข้อ	มีการดำเนินการ 4 หรือ 5 ข้อ	มีการดำเนินการ 6 ข้อ	มีการดำเนินการ ข้อ 7

ผลการดำเนินการ

กก	ตอ	ข้อ	เกณฑ์การประเมิน	ผลการดำเนินงาน	หลักฐาน
	✓	1	มีการจัดบริการให้คำปรึกษาทางวิชาการและ แนะแนวการใช้ชีวิตแก่นักศึกษา	1.คณะฯมีคำสั่งแต่งตั้งอาจารย์ที่ ปรึกษาและคณาจารย์ที่มีรายชื่อ ได้ให้คำปรึกษาทางวิชาการและ แนะแนวการใช้ชีวิตแก่นักศึกษา ทั้งภาคเรียนที่ 1 และภาคเรียนที่ 2	3.1-1(1) คำสั่งแต่งตั้งอาจารย์ ที่ปรึกษา ภาคเรียนที่ 1/2555 และภาคเรียน 2/2555 3.1-1 (2) บันทึกการให้ คำปรึกษา
	✓	2	มีการจัดบริการข้อมูลข่าวสารที่เป็นประโยชน์ต่อ นักศึกษา	1.หลักสูตรสาขาวิชาภาษาไทยมี การจัดทำ Facebook ของทาง หลักสูตรเพื่อเป็นการเผยแพร่ ข้อมูลข่าวสารความเคลื่อนไหว ของหลักสูตรและเป็นการ ประชาสัมพันธ์ความรู้และ กิจกรรมต่างๆ เพื่อเป็นประโยชน์ กับนักศึกษาด้วย 2.หลักสูตรสาขาวิชาภาษาญี่ปุ่นมี การจัดทำ Facebook ของ หลักสูตรสาขาวิชาเพื่อเผยแพร่ ข้อมูลข่าวสารและประชาสัมพันธ์ กิจกรรมต่าง ๆ เพื่อเป็น ประโยชน์กับนักศึกษา	3.1-2 (1) หลักฐานจาก เว็บไซต์ Facebook ของ หลักสูตรสาขาวิชาภาษาไทย และหลักสูตรสาขาวิชา ภาษาญี่ปุ่น 3.1-2(2) ภาพถ่ายบอร์ด ประชาสัมพันธ์ ณ อาคาร 7 ของหลักสูตรสาขาวิชา ภาษาไทยและหลักสูตร สาขาวิชาภาษาญี่ปุ่น
	✓	3	มีการจัดกิจกรรมเพื่อพัฒนาประสบการณ์ทาง วิชาการและวิชาชีพแก่นักศึกษา	1.หลักสูตรสาขาวิชาภาษาไทยมี การจัดโครงการเพื่อพัฒนาทักษะ วิชาชีพแก่นักศึกษา เมื่อวันที่ 6 กุมภาพันธ์ 2556 และจัด	3.1-3 (1) รายงานสรุป โครงการปัจฉิมนิเทศและแนะ แนวเพื่อเข้าสู่ตลาดแรงงาน 3.1-3 (2) รายงานสรุป

				โครงการวิชาการให้กับบุคลากรและผู้สนใจทางภาษาไทย ในวันที่ 18 – 19 สิงหาคม 2555	โครงการบริการวิชาการในหัวข้อ “การอ่านการเขียนเชิงสร้างสรรค์”
✓	4	มีการจัดบริการข้อมูลข่าวสารที่เป็นประโยชน์ต่อศิษย์เก่า	1.ทุกหลักสูตรมีการจัดทำ Facebook ของทางหลักสูตรเพื่อเป็นการเผยแพร่ข้อมูลข่าวสารความเคลื่อนไหวของหลักสูตรและเป็นการประชาสัมพันธ์ความรู้และกิจกรรมต่างๆ เพื่อเป็นประโยชน์กับนักศึกษาด้วย รวมถึงการตอบข้อมูลแลกเปลี่ยนความคิดเห็นบนกระดานสนทนาด้วย	3.1-4(1) เว็บไซต์ facebook ของหลักสูตรสาขาวิชาภาษาไทยและหลักสูตรสาขาวิชาภาษาญี่ปุ่น	
✓	5	มีการจัดกิจกรรมเพื่อพัฒนาความรู้และประสบการณ์ให้ศิษย์เก่า	1.หลักสูตรสาขาวิชาภาษาไทยมีการจัดโครงการวิชาการให้กับบุคลากรและผู้สนใจทางภาษาไทย ในวันที่ 18 – 19 สิงหาคม 2555	3.1-5 (1) รายงานสรุปโครงการบริการวิชาการในหัวข้อ “การอ่านการเขียนเชิงสร้างสรรค์”	
✓	6	มีผลการประเมินคุณภาพของการให้บริการในข้อ 1 – 3 ทุกข้อไม่ต่ำกว่า 3.5 จากคะแนนเต็ม 51	1.ภาควิชาจัดทำแบบประเมินโครงการปัจฉิมนิเทศและแนะนำแนวเพื่อเข้าสู่ตลาดแรงงานสำหรับผู้เข้าร่วมโครงการ	3.1-6 (1) รายงานผลการประเมินคุณภาพการให้บริการ	
✓	7	มีการนำผลการประเมินคุณภาพของการให้บริการมาใช้เป็นข้อมูลในการพัฒนาการจัดบริการที่สนองความต้องการของนักศึกษา	1.ภาควิชาจัดการประชุมเพื่อนำผลการประเมินคุณภาพของการให้บริการมาใช้ในการพัฒนาต่อไป	3.1-7(1) รายงานการประชุมภาควิชาภาษาตะวันออกครั้งที่ 1/2555	

ผลประเมินปีที่แล้ว	ดำเนินการ 7 ประเด็น ข้อที่ได้ 7 คะแนน 5
เป้าหมายปีนี้	5
เป้าหมายปีต่อไป	5

ผลการประเมินตนเอง

ผลการดำเนินการ	คะแนนประเมินตนเอง	บรรลุเป้าหมาย
มีการดำเนินการครบ 7 ข้อ	5	บรรลุเป้าหมาย

แนวทางในการพัฒนาในปีต่อไป (โครงการ/สิ่งที่ภาควิชาคาดว่าจะทำเพื่อการพัฒนาในปีถัดไป)

ภาควิชาภาษาตะวันออกแต่งตั้งอาจารย์ที่คอยให้คำปรึกษาแก่นักศึกษาและบริการข้อมูลข่าวสารที่เป็นประโยชน์ต่อนักศึกษา มีการบริการข้อมูลข่าวสารที่เป็นประโยชน์ต่อนักศึกษา มีการจัดกิจกรรมเพื่อพัฒนาความรู้และประสบการณ์ให้กับศิษย์เก่าอย่างต่อเนื่อง

องค์ประกอบที่ 5 การบริการทางวิชาการแก่สังคม

จุดแข็ง/แนวทางการเสริมจุดแข็ง

ภาววิชาภาษาตะวันออกมีบุคลากรที่มีความรู้ความสามารถและประสบการณ์ทางภาษาโดยเฉพาะสาขาภาษาไทยที่พร้อมให้บริการแก่สังคมและท้องถิ่นและยังได้รับเชิญจากหน่วยงานทางราชการให้เป็นวิทยากรเกี่ยวกับทักษะการใช้ภาษาไทยให้แก่ครูผู้สอนในระดับชั้นประถมศึกษาและมัธยมศึกษาเป็นประจำ

จุดที่ควรพัฒนา/แนวทางการพัฒนา

คณะฯควรมีโครงการส่งเสริมหรือพัฒนาบุคลากรให้มีความสามารถในการให้บริการทางวิชาการเพื่อให้มีโอกาสนำความรู้ความสามารถไปถ่ายทอดแก่หน่วยงานหรือท้องถิ่นที่ต้องการ

แนวปฏิบัติที่ดี/นวัตกรรม

ภาววิชาภาษาตะวันออกมีทีมงานที่ได้รับเชิญให้เป็นวิทยากรอบรมความรู้ด้านภาษาแก่หน่วยงานอื่นเป็นประจำและยังถ่ายทอดให้แก่นักศึกษา

ตัวบ่งชี้ที่ 5. 1 : ระบบและกลไกการบริการทางวิชาการแก่สังคม

ชนิดของตัวบ่งชี้ : กระบวนการ

ข้อมูลที่ใช้ : ปีการศึกษา

เกณฑ์การประเมิน :

คะแนน 1	คะแนน 2	คะแนน 3	คะแนน 4	คะแนน 5
มีการดำเนินการ 1 ข้อ	มีการดำเนินการ 2 ข้อ	มีการดำเนินการ 3 ข้อ	มีการดำเนินการ 4 ข้อ	มีการดำเนินการ 5 ข้อ

ผลการดำเนินการ

กก	ต่อ	ข้อ	เกณฑ์การประเมิน	ผลการดำเนินงาน	หลักฐาน
	✓	1	มีระบบและกลไกการบริการทางวิชาการแก่สังคม และดำเนินการตามระบบที่กำหนด	1.ภาววิชาภาษาตะวันออกมีการประชุมและนำแผนกลยุทธ์ของคณะฯ มาจัดทำเป็นแผนปฏิบัติการของภาววิชา เพื่อใช้ในการดำเนินงานประจำปีการศึกษา 2553-2557	5.1-1(1) แผนกลยุทธ์คณะมนุษยศาสตร์ฯ 5.1-1(2) แผนปฏิบัติการภาววิชาภาษาตะวันออก

✓	2	มีการบูรณาการงานบริการทางวิชาการแก่สังคมกับการเรียนการสอน	1.ภาควิชาภาษาตะวันออกจัดโครงการบริการวิชาการและมีการบูรณาการงานบริการทางวิชาการแก่สังคมกับการเรียนการสอนรายวิชาการเขียนเรื่องสั้นและนวนิยายไทย เมื่อวันที่ 18 – 19 สิงหาคม พ.ศ. 2555 และโครงการกิจกรรมอบรมทักษะความรู้ทางภาษาญี่ปุ่น ความรู้ทางวัฒนธรรมและโครงการกิจกรรมส่งวัฒนธรรมญี่ปุ่น วันที่ 1 สิงหาคม พ.ศ. 2555	5.1-2 (1) แนวการสอนเรื่องสั้นและนวนิยายไทย 5.1-2(2) โครงการบริการวิชาการ
	3	มีการบูรณาการงานบริการทางวิชาการแก่สังคมกับการวิจัย		
	4	มีการประเมินผลความสำเร็จของการบูรณาการงานบริการทางวิชาการแก่สังคมกับการเรียนการสอนและการวิจัย		
	5	มีการนำผลการประเมินไปปรับปรุงการบูรณาการงานบริการทางวิชาการแก่สังคมกับการเรียนการสอนและการวิจัย		

ผลประเมินปีที่แล้ว	ดำเนินการ 5 ประเด็น ข้อที่ได้ 5 คะแนน 5
เป้าหมายปีนี้	5
เป้าหมายปีต่อไป	5

ผลการประเมินตนเอง

ผลการดำเนินการ	คะแนนประเมินตนเอง	บรรลุเป้าหมาย
มีการดำเนินการ 2 ข้อ	2	ไม่บรรลุเป้าหมาย

แนวทางในการพัฒนาในปีต่อไป (โครงการ/สิ่งที่ภาควิชาคาดว่าจะทำเพื่อการพัฒนาในปีถัดไป)

ภาควิชาภาษาตะวันออกมีแผนปฏิบัติการเพื่อบริการวิชาการแก่สังคมและมีการบูรณาการงานบริการทางวิชาการกับการเรียนการสอนอย่างต่อเนื่องและมีการทำวิจัยที่ควบคู่ไปด้วยกัน

ตัวบ่งชี้ที่ 5.2 : กระบวนการบริการวิชาการให้เกิดประโยชน์ต่อสังคม .สกอ)5.2(

ชนิดของตัวบ่งชี้ : กระบวนการ

ข้อมูลที่ใช้ : ปีการศึกษา

เกณฑ์การประเมิน :

คะแนน 1	คะแนน 2	คะแนน 3	คะแนน 4	คะแนน 5
มีการดำเนินการ 1 ข้อ	มีการดำเนินการ 2 ข้อ	มีการดำเนินการ 3 ข้อ	มีการดำเนินการ 4 ข้อ	มีการดำเนินการ 5 ข้อ

ผลการดำเนินการ

กก	ตอ	ข้อ	เกณฑ์การประเมิน	ผลการดำเนินงาน	หลักฐาน
	✓	1	มีการสำรวจความต้องการของชุมชน หรือ ภาครัฐ หรือภาคเอกชน หรือหน่วยงานวิชาชีพ เพื่อประกอบการกำหนดทิศทางการจัดทำ แผนการบริการทางวิชาการตามจุดเน้นของ สถาบัน	1.ภาควิชาภาษาตะวันออกโดย หลักสูตรภาษาไทยได้ประเมินผล จากการทำโครงการปีการศึกษา 2554 พบว่า ผู้เข้าร่วมอบรมมีความต้องการที่จะอบรมโครงการ ทักษะความรู้ทางภาษาไทยอีก เป็นประจำทุกปี	5.2-1(1) รายงานสรุปการ โครงการบริการวิชาการหัวข้อ การอ่านการเขียนเชิง สร้างสรรค์ 5.2-1(2)ผลการประเมินปี 2554
	✓	2	มีความร่วมมือด้านบริการทางวิชาการเพื่อการ เรียนรู้และเสริมสร้างความเข้มแข็งของชุมชน หรือภาคเอกชน หรือภาครัฐ หรือหน่วยงาน วิชาชีพ	1.ทำหนังสือเชิญผู้เข้าร่วม โครงการบริการวิชาการในหัวข้อ การอ่านการเขียนเชิงสร้างสรรค์ โดยได้รับความร่วมมือจาก สถาบันต่างๆ เข้ามารับการอบรม	5.2-2(1) รายงานสรุปการ โครงการบริการวิชาการหัวข้อ การอ่านการเขียนเชิง สร้างสรรค์ 5.2-2(2)หนังสือเชิญและแบบ

				และแลกเปลี่ยนกระบวนการเรียนการสอนทางภาษาไทย	ตอบรับขอเข้าร่วมโครงการ 5.2-2(3) คำสั่งแต่งตั้งคณะกรรมการดำเนินงาน
✓	3	มีการประเมินประโยชน์หรือผลกระทบของการให้บริการทางวิชาการต่อสังคม	1.ภาควิชาที่มีการจัดทำแบบประเมินและพบว่าผู้เข้าร่วมอบรมนำผลและเอกสารการอบรมไปใช้ประกอบการเรียนการสอนในสถาบันของตนเอง	5.2-3(1) รายงานสรุปโครงการบริการวิชาการ 5.2-3(2) ตัวอย่างแบบประเมินการนำไปใช้ประโยชน์	
✓	4	มีการนำผลการประเมินในข้อ 3 ไปพัฒนาระบบและกลไก หรือกิจกรรมการให้บริการทางวิชาการ	1.มีการประชุมภาควิชาและได้นำข้อเสนอแนะของผู้เข้าร่วมเข้ารับการอบรมและนำผลการประเมินไปพัฒนากิจกรรมการให้บริการทางวิชาการ	5.2-4(1) รายงานการประชุมภาควิชาครั้งที่ 3/2555 5.2-4(1) ตัวอย่างผลการประเมินโครงการ	
✓	5	มีการพัฒนาความรู้ที่ได้จากการให้บริการทางวิชาการและถ่ายทอดความรู้สู่บุคลากรภายในสถาบันและเผยแพร่สู่สาธารณชน	1.ภาควิชาภาษาตะวันออกนำความรู้และภาพการดำเนินกิจกรรมที่ได้จากโครงการไปถ่ายทอดสู่บุคลากรโดยการเผยแพร่ทางเว็บไซต์คณะมนุษยศาสตร์และสังคมศาสตร์	5.2-5(1) รายงานสรุปโครงการบริการวิชาการ 5.2-5(2) ตัวอย่างเว็บไซต์คณะมนุษยศาสตร์และสังคมศาสตร์	

ผลประเมินปีที่แล้ว	ดำเนินการ 5 ประเด็น ข้อที่ได้ 5 คะแนน 5
เป้าหมายปีนี้	5
เป้าหมายปีต่อไป	5

ผลการประเมินตนเอง

ผลการดำเนินการ	คะแนนประเมินตนเอง	บรรลุเป้าหมาย
มีการดำเนินการครบ 5 ข้อ	5	บรรลุเป้าหมาย

แนวทางในการพัฒนาในปีต่อไป (โครงการ/สิ่งที่ภาควิชาคาดว่าจะทำเพื่อการพัฒนาในปีถัดไป)

ภาควิชาภาษาตะวันออกมีแผนปฏิบัติการเพื่อบริการวิชาการแก่สังคมและมีการบูรณาการงานบริการทางวิชาการกับการเรียนการสอนอย่างต่อเนื่องและดำเนินการตามแผนที่วางไว้

บทที่ 3
สรุปผลการดำเนินงาน

ตัวบ่งชี้	เป้าหมาย	ผลการดำเนินงาน	บรรลุ/ไม่บรรลุ	คะแนน	เป้าหมายปีต่อไป
องค์กรประกอบที่ 1 ปรัชญา ปณิธาน วัตถุประสงค์ และแผนดำเนินการ					
1.4	10	14.28	บรรลุ	5	5
ผลคะแนนเฉลี่ยองค์กรประกอบที่ 1				5	

องค์ประกอบที่ 2 การผลิตบัณฑิต					
2.1	5	5	บรรลุ	5	5
2.6	5	7	บรรลุ	5	5
2.9	5	20	ไม่บรรลุ	1	5
ผลคะแนนเฉลี่ยองค์ประกอบที่ 2				15	
องค์ประกอบที่ 3 กิจกรรมการพัฒนานักศึกษา					
3.1	5	7	บรรลุ	5	5
คะแนนเฉลี่ยองค์ประกอบที่ 3				5	
องค์ประกอบที่ 5 การบริการวิชาการแก่สังคม					
5.1	5	2	ไม่บรรลุ	2	5
5.2	5	5	บรรลุ	5	5
คะแนนเฉลี่ยองค์ประกอบที่ 5				7	
คะแนนเฉลี่ย รวมทุกองค์ประกอบ				4.57	

คณะกรรมการจัดทำรายงานประเมินตนเอง ภาควิชาภาษาตะวันออก

- | | | |
|---------------------|------------|---------------|
| 1. อาจารย์ศิริพร | คำขาด | ประธานกรรมการ |
| 2. อาจารย์ปิยะนุช | เส็งซา | กรรมการ |
| 3. อาจารย์สุรียา | คำกุนะ | กรรมการ |
| 4. อาจารย์วิลาวัลย์ | วิษณุเวคิน | กรรมการ |

5. อาจารย์พรรณรัตน์	หวังเอื้ออัฒตชน	กรรมการ
6. อาจารย์ยมลภัทร	ภัทรคุปต์	กรรมการ
7. อาจารย์วาริต	เจริญราษฎร์	กรรมการ
8. อาจารย์จิราภรณ์	ภูเทศ	กรรมการ
9. อาจารย์อติศรา	แก้วชะเนตร	กรรมการและเลขานุการ

.....
(นางศิริพร คำขาด)
หัวหน้าภาควิชาภาษาตะวันออก