

บทที่ 1

บทนำ

ชื่อหน่วยงาน หลักสูตรสาขาวิชาภาษาอังกฤษธุรกิจ (นานาชาติ)

สถานที่ตั้ง อาคาร 7 โปรแกรมวิชามนุษยศาสตร์ คณะมนุษยศาสตร์และสังคมศาสตร์
มหาวิทยาลัยราชภัฏอุดรดิตถ์

ประวัติหลักสูตรสาขาวิชาภาษาอังกฤษธุรกิจ (นานาชาติ)

การจัดการเรียนการสอนภาษาอังกฤษในมหาวิทยาลัยราชภัฏอุดรดิตถ์ มีวิวัฒนาการ มาตั้งแต่ มหาวิทยาลัยมีฐานะเป็นโรงเรียนฝึกหัดครูและวิทยาลัยครู ในช่วงแรกได้บริหารจัดการกลุ่มผู้สอน เป็นหมวดวิชาภาษาอังกฤษ ต่อมาได้พัฒนาเป็นภาควิชาภาษาอังกฤษและภาควิชาภาษาต่างประเทศ ตามลำดับ ในปี พ.ศ. 2541 มหาวิทยาลัยได้จัดระบบบริหารจัดการวิชาการแบบโปรแกรมวิชาและ ให้ยกเลิกการบริหารแบบภาควิชา ให้มีคณะกรรมการบริหาร โปรแกรมวิชาที่จะบริหารจัดการ การจัดการเรียนการสอนให้มีคุณภาพตามวัตถุประสงค์ของหลักสูตร

หลักสูตรสาขาวิชาภาษาอังกฤษธุรกิจ(หลักสูตรนานาชาติ) เริ่มดำเนินการรับนักศึกษาและสอนตาม หลักสูตรเมื่อปีการศึกษา 2545 โดยมีนักศึกษาสมัครเข้าเรียนทั้งหมดจำนวน 40 คน ในการจัดการ เรียนการสอนนั้นใช้ภาษาอังกฤษเป็นสื่อการสอนทุกรายวิชาที่เปิดสอน โดยทางโปรแกรมได้จัด อาจารย์ที่มีความรู้ ประสบการณ์ทางด้านภาษาอังกฤษ ตลอดจนอาจารย์ผู้เชี่ยวชาญชาวต่างประเทศ เข้าสอนรายวิชาต่างๆ ในหลักสูตรอย่างครบถ้วน เพื่อให้ผลผลิตคือบัณฑิตที่มีความรู้ความสามารถ ทักษะวิชาการและวิชาชีพ ตลอดจนคุณลักษณะตามปรัชญา วิสัยทัศน์ พันธกิจและวัตถุประสงค์ของ หลักสูตร

หลักสูตรสาขาวิชาได้รับนักศึกษารุ่นที่ 2 ในปีการศึกษา 2546 รุ่นที่ 3 ในปีการศึกษา 2547 รุ่นที่ 4 และ 5 ในปีการศึกษา 2548 และ 2549 ตามลำดับ ขณะนี้มีนักศึกษาหลักสูตรสาขาวิชาภาษาอังกฤษ ธุรกิจ (นานาชาติ) สำเร็จการศึกษาแล้ว 1 รุ่น คือรุ่นที่ 1 (เข้าศึกษาปีการศึกษา 2545)

มหาวิทยาลัยจึงมีคำสั่งแต่งตั้งให้บุคคลต่อไปนี้ทำหน้าที่เป็นคณะกรรมการบริหารหลักสูตรสาขาวิชา ภาษาอังกฤษ (นานาชาติ) คือ

- | | |
|--------------------------------------|----------------------------|
| 1. อาจารย์ยงยุทธ อินทจักร์ | ประธานกรรมการ |
| 2. อาจารย์สำรวย คล้ายชม | กรรมการ |
| 3. อาจารย์ ดร.ทิพวัลย์ ประเสริฐพันธ์ | กรรมการ |
| 4. อาจารย์นิภา สนสอาดจิต | กรรมการ |
| 5. อาจารย์จิรพรรณ ทองมาก | กรรมการ |
| 6. อาจารย์วัชรวิ พิณโรจน์ | กรรมการและเลขานุการ |
| 7. อาจารย์พิทยา ยาไม้ | กรรมการและผู้ช่วยเลขานุการ |

หมายเหตุ คำสั่งมหาวิทยาลัยราชภัฏอุดรดิตถ์ ที่ 1189/2548

ปรัชญาหลักสูตรสาขาวิชาภาษาอังกฤษธุรกิจ (นานาชาติ)

ผลิตบัณฑิตที่มีศักยภาพด้านภาษาอังกฤษและการใช้เทคโนโลยีสารสนเทศ สามารถนำความรู้และประสบการณ์ที่ได้รับไปประยุกต์ใช้ได้อย่างเหมาะสมกับงานที่ปฏิบัติ ให้สามารถแข่งขันได้ในระดับชาติ มีความเป็นไทยและสากลอย่างสมดุล มีคุณธรรม ใฝ่รู้ และเป็นฐานกำลังที่สำคัญในการพัฒนาท้องถิ่นและประเทศชาติ

วิสัยทัศน์หลักสูตรสาขาวิชาภาษาอังกฤษธุรกิจ (นานาชาติ)

สามารถผลิตบัณฑิตที่มีศักยภาพ มีความรู้ความสามารถด้านภาษาอังกฤษและการใช้เทคโนโลยีสารสนเทศ ความคิดริเริ่มสร้างสรรค์ ความวิริยะอุตสาหะ คุณธรรม จริยธรรมและวิชาชีพ ซึ่งในคุณค่าของความเป็นไทย สามารถประกอบอาชีพในระดับท้องถิ่น ระดับชาติและนานาชาติได้อย่างมีประสิทธิภาพ และดำรงชีวิตอยู่ในสังคมอย่างมีความสุข

พันธกิจหลักสูตรสาขาวิชาภาษาอังกฤษธุรกิจ (นานาชาติ)

1. ผลิตบัณฑิตที่มีคุณภาพตามปรัชญาของหลักสูตรสาขาวิชา
2. วิจัยเพื่อพัฒนาการเรียนการสอน
3. บริการวิชาการแก่ท้องถิ่น
4. ส่งเสริมให้มรการบำรกรักษา เผยแพร่วัฒนธรรมไทย และปลูกฝังความรักและจิตสำนึกของความเป็นไทย

วัตถุประสงค์หลักสูตรสาขาวิชาภาษาอังกฤษธุรกิจ (นานาชาติ)

1. ให้นักศึกษามีความสามารถในการสื่อสาร โยใช้ภาษาอังกฤษทางการฟัง พูด อ่านและเขียนอย่างมีประสิทธิภาพ โดยให้สอดคล้องกับวัฒนธรรมของเจ้าของภาษา
2. ให้นักศึกษาสามารถนำความรู้ทางภาษาอังกฤษ เทคนิควิชาชีพและการจัดการ เพื่อนำไปประกอบอาชีพต่างๆ ได้อย่างมีประสิทธิภาพ เช่น ล่าม มัคคุเทศก์ ผู้แปลเอกสาร เจ้าหน้าที่สำนักงานและอาชีพอื่นๆ
3. ให้นักศึกษามีความรู้ความสามรถพื้นฐานเพียงพอในการศึกษาต่อในระดับสูงขึ้น
4. ให้นักศึกษามีคุณธรรมในการประกอบอาชีพ

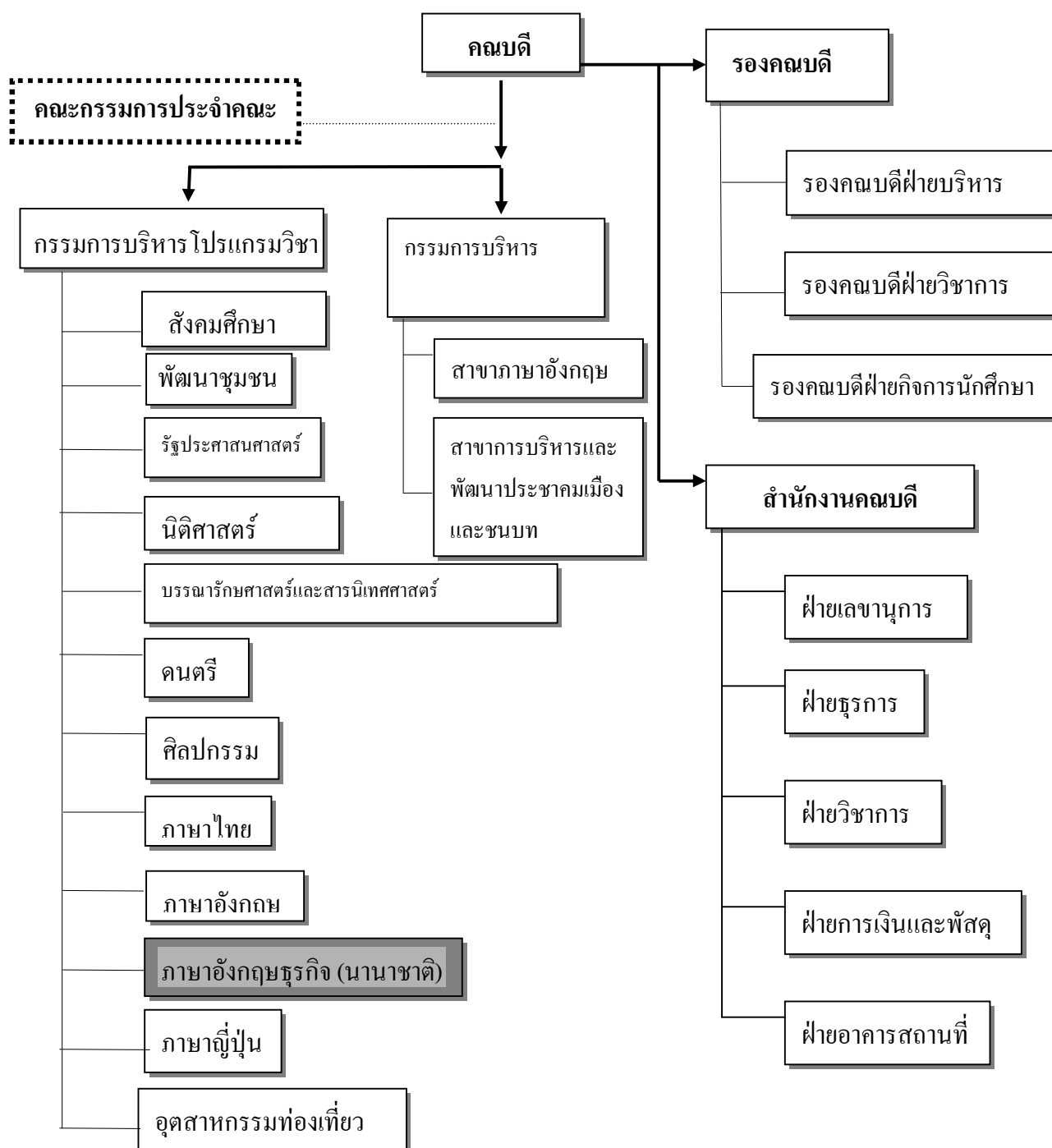
นโยบายหลักสูตรสาขาวิชาภาษาอังกฤษธุรกิจ (นานาชาติ)

1. บริหารหลักสูตรภาษาอังกฤษธุรกิจ (นานาชาติ) ให้มีคุณภาพในระดับสากล (ปรับปรุงพัฒนาวิสัยทัศน์ พันธกิจ ฯ จัดทำแผน ติดตามประเมินผล เผยแพร่ ประชาสัมพันธ์ ประเมินหลักสูตร ติดตามผลบัณฑิต)
2. พัฒนาศักยภาพของคณาจารย์ให้มีคุณภาพสูงขึ้นเพื่อให้สามารถสอนนักศึกษานานาชาติ ได้อย่างมีประสิทธิภาพ (ฝึกอบรมระยะสั้น ศึกษาต่อในระดับสูงขึ้น)
3. พัฒนาการเรียนการสอนให้มีประสิทธิภาพ โดยใช้ทรัพยากรร่วมกับหลักสูตร โปรแกรมวิชาและคณะอื่นๆ
4. จัดกิจกรรมเสริมหลักสูตรเพื่อพัฒนาคุณลักษณะอันพึงประสงค์ของนักศึกษา
5. ส่งเสริมให้คณาจารย์ในหลักสูตรทำวิจัยเพื่อพัฒนาการเรียนการสอนและการวิจัยเพื่อพัฒนาท้องถิ่น
6. ให้บริการด้านวิชาการตามความต้องการของหน่วยงาน

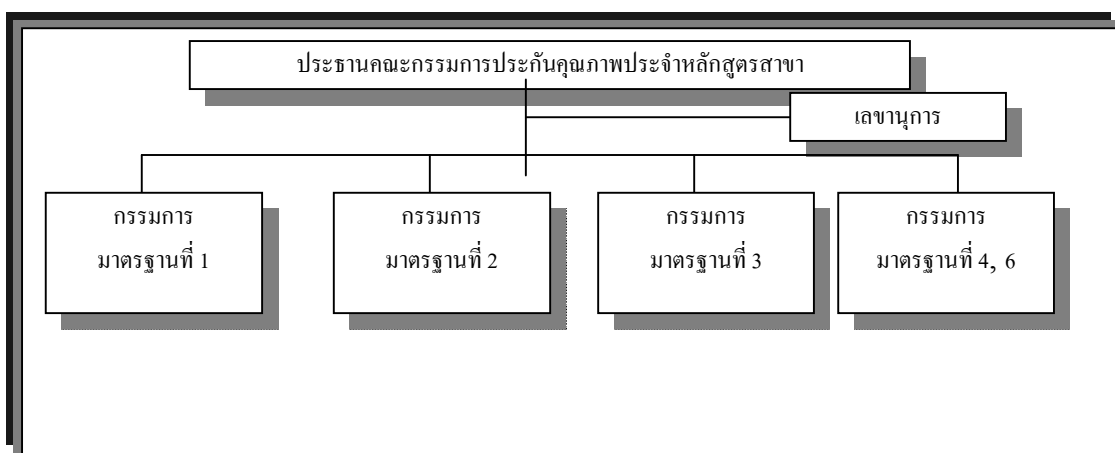
แผนภูมิโครงสร้างการจัดองค์กรและการบริหารงานหลักสูตรสาขาวิชาภาษาอังกฤษธุรกิจ (นานาชาติ)

- โครงสร้างการบริหารงานหลักสูตรสาขาวิชาภาษาอังกฤษธุรกิจ (นานาชาติ)

โครงสร้างการบริหารงานคณะมนุษยศาสตร์และสังคมศาสตร์ ปีการศึกษา 2550



โครงสร้างระบบการประกันคุณภาพหลักสูตรสาขาวิชาภาษาอังกฤษธุรกิจ (นานาชาติ)



ระบบการประกันคุณภาพภายในหลักสูตรสาขาวิชาภาษาอังกฤษธุรกิจ (นานาชาติ)

ที่สอดคล้องกับการประกันคุณภาพภายนอก

หลักสูตรสาขาวิชาภาษาอังกฤษธุรกิจ (นานาชาติ) จัดวางระบบประกันคุณภาพของหลักสูตร โดยคำนึงถึงปรัชญา วิสัยทัศน์ พันธกิจ และวัตถุประสงค์ของหลักสูตร ที่สอดคล้องกับปรัชญา วิสัยทัศน์ พันธกิจ และวัตถุประสงค์ของคณะและมหาวิทยาลัย

การดำเนินงานด้านประกันคุณภาพ ดำเนินตามมาตรฐาน/ตัวชี้วัดคุณภาพการจัดการศึกษาระดับหลักสูตรสาขาวิชา ซึ่งประกอบด้วย 5 มาตรฐาน คือ

มาตรฐานที่ 1 ปรัชญา วิสัยทัศน์ พันธกิจ วัตถุประสงค์ เป้าหมาย และแผนดำเนินการ (2 ตัวชี้วัด)

มาตรฐานที่ 2 ด้านการเรียนการสอน (12 ตัวชี้วัด)

มาตรฐานที่ 3 การพัฒนานักศึกษา (1 ตัวชี้วัด)

มาตรฐานที่ 4 ด้านการวิจัย (4 ตัวชี้วัด)

มาตรฐานที่ 6 การทำนุบำรุงศิลปวัฒนธรรม (4 ตัวชี้วัด)

โดยมีคณะกรรมการประกันคุณภาพประจำหลักสูตร ดังนี้

- | | |
|----------------------------|---------------------|
| 1. อาจารย์ยงยุทธ อินทจักร์ | ประธานกรรมการ |
| 2. อาจารย์สงกรานต์ ฤงแก้ว | กรรมการ |
| 3. อาจารย์วัชร พิณโรจน์ | กรรมการ |
| 4. อาจารย์วรางคณา สุติน | กรรมการ |
| 5. อาจารย์พิทยา ยาไม้ | กรรมการและเลขานุการ |

หมายเหตุ คำสั่งคณะมนุษยศาสตร์และสังคมศาสตร์ ที่ 031/2548

นโยบายและแนวดำเนินการประกันคุณภาพการศึกษาของหลักสูตรสาขาวิชาสาขาวิชาภาษาอังกฤษธุรกิจ (นานาชาติ)

หลักการบริหารหลักสูตรสาขาวิชาภาษาอังกฤษธุรกิจ (นานาชาติ) ให้มีคุณภาพตามมาตรฐานของหลักสูตรที่สอดคล้องกับมาตรฐานคุณภาพของคณะและมหาวิทยาลัย
ขั้นตอนการดำเนินงานมีดังนี้

1. ยึดกรอบมาตรฐาน/ตัวชี้วัดคุณภาพการจัดการศึกษาระดับหลักสูตรสาขาวิชา เป็นแนวในการวางแผน การดำเนินงาน และการประเมินผลการดำเนินงาน
2. แต่งตั้งคณะกรรมการ/กรรมการรับผิดชอบการดำเนินงานแต่ละมาตรฐาน ภายใต้การควบคุมดูแลประสานงานของผู้ประสานงานหลักสูตร ตลอดจนเก็บรวบรวมข้อมูลหลักฐาน เอกสารการดำเนินงาน
3. คณะกรรมการดำเนินงานทำหน้าที่ที่ได้รับมอบหมาย
4. คณะกรรมการประเมินผลการดำเนินงานตามมาตรฐานที่ตนรับผิดชอบ
5. คณะกรรมการประกันคุณภาพของหลักสูตร ประชุมพิจารณาผลการดำเนินงานร่วมกัน
6. จัดทำเอกสารรายงานตนเองด้านการประกันคุณภาพของหลักสูตรสาขาวิชา พร้อมทั้งเผยแพร่ประชาสัมพันธ์

ข้อมูลทั่วไป

ตารางที่ 1 จำนวนบุคลากรหลักสูตรสาขาวิชาภาษาอังกฤษธุรกิจ (นานาชาติ) มหาวิทยาลัยราชภัฏอุตรดิตถ์ ประจำปีการศึกษา 2550

บุคลากร	จำนวน (คน)
ข้าราชการครู	1
อาจารย์ประจำตามสัญญา	5
ข้าราชการพลเรือน	-
พนักงานข้าราชการ (อาจารย์ประจำตามสัญญา)	-
พนักงานข้าราชการ (พนักงานประจำตามสัญญา)	-
ลูกจ้างประจำ	-
พนักงานตามสัญญา	-
รวม	6

หมายเหตุ รวมอาจารย์ผู้สอนประจำหลักสูตรสาขาวิชา

บุคลากรสายวิชาการ

ตารางที่ 2 จำนวนบุคลากรสายวิชาการหลักสูตรสาขาวิชาภาษาอังกฤษธุรกิจ (นานาชาติ) มหาวิทยาลัยราชภัฏอุตรดิตถ์ ประจำปีการศึกษา 2550 จำแนกตามคุณวุฒิสูงสุด

บุคลากร	คุณวุฒิสูงสุด				
	ป.เอก	ป.โท	ป.บัณฑิต	ป.ตรี	รวม
ข้าราชการครู	1	-	-	-	1
อาจารย์ประจำตามสัญญา	-	4	-	1	5
พนักงานข้าราชการ (อาจารย์ประจำตามสัญญา)	-	-	-	-	-
อาจารย์ชาวต่างประเทศ	-	2	-	2	4
อาจารย์โรงเรียนสาธิต	-	-	-	-	
รวม	1	6	-	3	10

ตารางที่ 3 จำนวนข้าราชการครูหลักสูตรสาขาวิชาภาษาอังกฤษธุรกิจ (นานาชาติ) มหาวิทยาลัยราชภัฏอุตรดิตถ์ ประจำปีการศึกษา 2550 จำแนกตามตำแหน่งทางวิชาการ

บุคลากร	ตำแหน่งทางวิชาการ			
	ผศ.	รศ.	ศ.	รวม
	1	-	-	1
รวม	1	-	-	1

บุคลากรสายสนับสนุนวิชาการ

ตารางที่ 4 จำนวนบุคลากรสายสนับสนุนวิชาการหลักสูตรสาขาวิชาภาษาอังกฤษธุรกิจ (นานาชาติ) มหาวิทยาลัยราชภัฏอุตรดิตถ์ ประจำปีการศึกษา 2550 จำแนกตามตำแหน่งและเพศ

ตำแหน่ง	เพศ		
	ชาย	หญิง	รวม
-	-	-	-

จำนวนวิชาเอกเปิดสอน ประจำปีการศึกษา 2550

หลักสูตรสาขาวิชาภาษาอังกฤษ มีจำนวนวิชาเอกที่เปิดสอนประจำปีการศึกษา 2550 จำนวน 1 วิชาเอก ได้แก่ วิชาเอกภาษาอังกฤษธุรกิจ (นานาชาติ)

ตารางที่ 5 จำนวนนักศึกษาหลักสูตรสาขาวิชาภาษาอังกฤษธุรกิจ (นานาชาติ) มหาวิทยาลัยราชภัฏอุตรดิตถ์ ปีการศึกษา 2550 จำแนกตามชั้นปีที่ศึกษา

โปรแกรมวิชา/ หลักสูตร	ชั้นปีที่ 1(คน)			ชั้นปีที่ 2(คน)			ชั้นปีที่ 3(คน)			ชั้นปีที่ 4(คน)			รวม
	ช.	ญ.	รวม	ช.	ญ.	รวม	ช.	ญ.	รวม	ช.	ญ.	รวม	
	-	20	20	19	44	63	35	48	83	3	13	16	182

งบประมาณรายจ่ายประจำปีงบประมาณ 2550

ตารางที่ 6 สรุปงบประมาณรายจ่ายปีงบประมาณ 2550 หลักสูตรสาขาวิชาภาษาอังกฤษธุรกิจ (นานาชาติ) มหาวิทยาลัยราชภัฏอุตรดิตถ์

จำแนกตามประเภทงบประมาณ

ประเภทงบ	งบประมาณแผ่นดิน	งบบำรุงการศึกษา	รวมทั้งสิ้น
งบบุคลากร	-	-	-
งบดำเนินการ	-	227,000	227,000
งบลงทุน	-	-	-
งบเงินอุดหนุน	-	-	-
งบรายจ่ายอื่น	-	-	-
รวมทั้งสิ้น	-	227,000	227,000

อาคารเรียนและอาคารประกอบที่สำคัญ

ตารางที่ 7 รายละเอียดอาคารทั้งหมดของหลักสูตรสาขาวิชาภาษาอังกฤษธุรกิจ (นานาชาติ) มหาวิทยาลัยราชภัฏอุตรดิตถ์ ปีการศึกษา 2550

อาคาร	จำนวน (ห้อง)					
	ห้องเรียน	ห้องปฏิบัติการ	ห้องพักอาจารย์	ห้องประชุม	สำนักงาน	จำนวนชั้น
อาคาร 7	3 ห้อง	1 ห้อง	2 ห้อง	1 ห้อง	-	3 ชั้น
อาคารภูมิราชภัฏ	4 ห้อง	1 ห้อง	-	-	-	2 ชั้น
อาคาร 11	2 ห้อง	2 ห้อง	-	1 ห้อง	-	3 ชั้น
รวม	9 ห้อง	4 ห้อง	2 ห้อง	2 ห้อง	-	8 ชั้น

วัสดุ/ครุภัณฑ์

ตารางที่ 8 รายละเอียดวัสดุ/ครุภัณฑ์ของหลักสูตรสาขาวิชาภาษาอังกฤษธุรกิจ (นานาชาติ)
มหาวิทยาลัยราชภัฏอุดรดิตถ์ ปีการศึกษา 2550

วัสดุ/ครุภัณฑ์	จำนวน
คอมพิวเตอร์ *	5 เครื่อง
เครื่องเล่นเทป/ซีดี*	2 เครื่อง
เครื่องพิมพ์	2 เครื่อง
ตู้เก็บเอกสาร	10 เครื่อง
โต๊ะทำงาน พร้อมเก้าอี้	6 ชุด
โทรทัศน์	1 เครื่อง
เครื่องฉายวิดีโอทัศน์	1 เครื่อง

* ใช้ร่วมกับหลักสูตรสาขาวิชาภาษาอังกฤษ

บทที่ 2 ส่วนสำคัญ

มาตรฐานตัวชี้วัด ระดับ **หลักสูตร**

มาตรฐานที่ 1 ปรัชญา วิสัยทัศน์ พันธกิจ วัตถุประสงค์ เป้าหมาย และแผนดำเนินการ

มาตรฐานที่ 2 การเรียนการสอน

มาตรฐานที่ 3 การพัฒนานักศึกษา

มาตรฐานที่ 4 การวิจัย

มาตรฐานที่ 6 การทำนุบำรุงศิลปวัฒนธรรม

มาตรฐานที่ 1 ปรัชญา วิสัยทัศน์ พันธกิจ วัตถุประสงค์ เป้าหมาย และแผนดำเนินการ

ตัวชี้วัด 1.1 : มีการกำหนดปรัชญาหรือปณิธาน ตลอดจนมีกระบวนการพัฒนากลยุทธ์ แผน
ดำเนินงาน

เกณฑ์มาตรฐาน : ระดับ

1. มีการกำหนดปรัชญาหรือปณิธาน
2. มีกระบวนการพัฒนากลยุทธ์ แผนการดำเนินงานและแผนปฏิบัติการประจำปี ให้สอดคล้อง
องกันและกันและสอดคล้องกับภารกิจหลักของสถาบัน ยุทธศาสตร์และแผนพัฒนาของชาติ
3. มีการกำหนดตัวบ่งชี้ของการดำเนินงาน และกำหนดเป้าหมายของแต่ละตัวชี้วัดเพื่อวัด
ความสำเร็จของการดำเนินงาน
4. มีการดำเนินการตามแผนครบทุกภารกิจ
5. มีการติดตาม ตรวจสอบ และประเมินผลการดำเนินงานตามตัวชี้วัดอย่างน้อย ปีละ 2 ครั้ง
และรายงานผลต่อผู้บริหารและสภาสถาบัน
6. มีการวิเคราะห์ความสอดคล้องระหว่างกลยุทธ์ แผนการดำเนินงาน เป้าประสงค์ เป้าหมาย
กับยุทธศาสตร์และแผนพัฒนาของชาติ ตลอดจนสภาพการณ์ปัจจุบันและแนวโน้มในอนาคตอย่าง
สม่ำเสมอ
7. มีการนำผลการประเมินและผลการวิเคราะห์มาปรับปรุงกลยุทธ์และแผนการ ดำเนินงาน
อย่างต่อเนื่อง

เกณฑ์การประเมิน :

คะแนน 1	คะแนน 2	คะแนน 3
มีการดำเนินการไม่ครบ 5 ข้อแรก	มีการดำเนินการ 5 - 6 ข้อแรก	มีการดำเนินการครบทุกข้อ

ผลการประเมินตนเอง

เป้าหมายปีนี้	ระดับ 7 คะแนน 3
ผลการประเมินตนเองปีที่แล้ว	-
ผลการประเมินตนเองปีนี้	ระดับ 5 คะแนน 2
การบรรลุเป้าหมาย	ไม่บรรลุ
เป้าหมายปีต่อไป	ระดับ 7 คะแนน 3

ผลการดำเนินงาน	หลักฐานอ้างอิง	
	เลขที่	เอกสาร
1. หลักสูตรสาขาวิชามีการกำหนดปรัชญา ปณิธาน วิสัยทัศน์ เป็นลายลักษณ์อักษร และมีการเผยแพร่ให้ประชาชนทั่วไปได้ทราบ	1.1.1(1)	บอร์ดประชาสัมพันธ์หลักสูตรหน้าห้อง 713
	1.1.1(2)	รายงานการประเมินตนเอง ปีการศึกษา 2549
2. หลักสูตรสาขาวิชามีการกำหนดแผนการจัดการศึกษาของหลักสูตรที่สอดคล้องกับยุทธศาสตร์ และกลยุทธ์ของมหาวิทยาลัย	1.1.2	แผนงานการจัดการศึกษาหลักสูตรสาขาวิชา ภาษาอังกฤษธุรกิจ ประจำปีงบประมาณ 2550
3. หลักสูตรสาขาวิชามีการกำหนดตัวบ่งชี้และเป้าหมายในการดำเนินกิจกรรมและโครงการที่กำหนดไว้ในแผนการจัดการศึกษา	1.1.3	งาน กิจกรรมและ โครงการต่างๆ ของหลักสูตร สาขาวิชา
4. หลักสูตรสาขาวิชามีการดำเนินงานโครงการครบตามที่ระบุไว้ในแผนการจัดการศึกษา	1.1.4	งาน กิจกรรมและ โครงการต่างๆ ของหลักสูตร สาขาวิชา
5. มีการรายงานติดตามผลการดำเนินงานตามแผนปฏิบัติราชการต่อมหาวิทยาลัย	1.1.5	รายงานการประเมินตนเองปีการศึกษา 2549

SWOT Analysis

จุดแข็ง (Strengths)	หลักสูตรสาขาวิชามีการกำหนดปรัชญา ปณิธาน วิสัยทัศน์ เป็นลายลักษณ์อักษร และมีการเผยแพร่ให้ประชาชนทั่วไปได้ทราบ
จุดอ่อน (Weaknesses)	ยังไม่มีการวิเคราะห์ความสอดคล้องระหว่างกลยุทธ์ แผนการดำเนินงาน เป้าประสงค์ เป้าหมายกับยุทธศาสตร์ และแผนพัฒนาของชาติ ตลอดจนสภาพการณ์ปัจจุบันและแนวโน้มในอนาคตอย่างสม่ำเสมอ ตลอดจนนำผลมาปรับปรุง
โอกาส (Opportunities)	-
อุปสรรค (Threats)	ประเทศไทยมีปัญหาเชิงโครงสร้างและระบบวิจัย โดยรวมที่ขาดเป้าหมายเชิงยุทธศาสตร์และการจัดการที่มีประสิทธิภาพ

โครงการหรือกิจกรรมในปีต่อไป

1. จัดให้มีการทบทวนวิสัยทัศน์ พันธกิจ และเป้าประสงค์ เพื่อกำหนดนโยบาย กลยุทธ์ มาตรการ ค่าเป้าหมายให้ครอบคลุมตัวชี้วัดคุณภาพของ สมศ., สกอ., กพร. และตัวชี้วัดมหาวิทยาลัยราชภัฏอุตรดิตถ์

ตัวชี้วัดที่ 1.2 : ร้อยละของการบรรลุเป้าหมายตามตัวชี้วัดของการทำงานที่กำหนด

การคิดร้อยละตัวบ่งชี้นี้ คำนวณมาจาก

$$\frac{\text{จำนวนตัวบ่งชี้ของแผนปฏิบัติงานประจำปีงบประมาณที่บรรลุเป้าหมาย}}{\text{จำนวนตัวบ่งชี้ของแผนปฏิบัติงานประจำปีงบประมาณทั้งหมด}} \times 100$$

เกณฑ์การประเมิน :

คะแนน 1	คะแนน 2	คะแนน 3
บรรลุเป้าหมายร้อยละ 60-74	บรรลุเป้าหมายร้อยละ 75-89	บรรลุเป้าหมายร้อยละ 90-100

ผลการประเมินตนเอง

เป้าหมายปีนี้	ร้อยละ 90 -100 คะแนน 3
ผลการประเมินตนเองปีที่แล้ว	-
ผลการประเมินตนเองปีนี้	ร้อยละ 100 คะแนน 3
การบรรลุเป้าหมาย	บรรลุ
เป้าหมายปีต่อไป	ร้อยละ 90-100 คะแนน 3

ผลการดำเนินงาน	หลักฐานอ้างอิง	
	เลขที่	เอกสาร
ณ สิ้นปีการศึกษา 2550 - จำนวนตัวชี้วัดแผนปฏิบัติงานประจำปี ทั้งหมด = 8 ตัว - จำนวนตัวชี้วัดที่บรรลุเป้าหมาย จำนวน = 8 ตัว - ร้อยละของการบรรลุความสำเร็จ = $\frac{8 \times 100}{8} = 100\%$ 8	1.2.1 (1) 1.2.1 (2)	แผนงานการจัดการศึกษาหลักสูตรสาขาวิชาภาษาอังกฤษธุรกิจ ประจำปีงบประมาณ 2550 งาน กิจกรรมและ โครงการต่างๆ ของหลักสูตรสาขาวิชา

SWOT Analysis

จุดแข็ง (Strengths)	หลักสูตรสาขาวิชามีการดำเนินงาน กิจกรรม โครงการ ต่างๆ ครอบคลุมที่ระบุไว้ในแผนการจัดการศึกษา
จุดอ่อน (Weaknesses)	ในบางตัวชี้วัดยังไม่สามารถทำได้สำเร็จ
โอกาส (Opportunities)	งบประมาณสนับสนุนจากมหาวิทยาลัย
อุปสรรค (Threats)	-

โครงการหรือกิจกรรมในปีต่อไป

1. ทำการวิเคราะห์ในตัวชี้วัดที่ยังทำไม่สำเร็จว่าเกิดจากอะไร และให้มีการส่งเสริม หรือจัดงบประมาณเพื่อสนับสนุนทำให้สำเร็จในปีต่อไป

ตัวชี้วัดที่ 2.2 : มีกระบวนการเรียนรู้ที่เน้นผู้เรียนเป็นสำคัญ (สกอ. 2.2 / สมศ. 6.6 / ก.พ.ร. 23)

เกณฑ์มาตรฐาน : ข้อ

1. มีกลไกการให้ความรู้ความเข้าใจกับอาจารย์ผู้สอนถึงวัตถุประสงค์และเป้าหมาย ของการจัดการศึกษา
2. มีการออกแบบการเรียนการสอนและจัดกิจกรรมการเรียนรู้ที่เน้นผู้เรียนเป็นสำคัญ
3. มีการใช้สื่อและเทคโนโลยีหรือนวัตกรรมในการสอนเพื่อส่งเสริมการเรียนรู้
4. มีการจัดการเรียนการสอนที่มีความยืดหยุ่นและหลากหลาย ที่จะสนองตอบ ต่อความต้องการของผู้เรียน
5. มีการประเมินผลการเรียนการสอนที่สอดคล้องกับสภาพการเรียนรู้ที่จัดให้ ผู้เรียนและ อิงพัฒนาการของผู้เรียน
6. มีการประเมินผลความพึงพอใจของผู้เรียนในเรื่องคุณภาพการสอนและสิ่ง สนับสนุนการ เรียนรู้
7. มีระบบการปรับปรุงวิธีการเรียนการสอนและพัฒนาผู้เรียนอย่างต่อเนื่อง

เกณฑ์การประเมิน :

คะแนน 1	คะแนน 2	คะแนน 3
มีการดำเนินการ ไม่ครบ 5 ข้อแรก	มีการดำเนินการ 5 ข้อแรก	มีการดำเนินการครบทุกข้อ

ผลการประเมินตนเอง

เป้าหมายปีนี้	ข้อ 7 คะแนน 3
ผลการประเมินตนเองปีที่แล้ว	-
ผลการประเมินตนเองปีนี้	ข้อ 7 คะแนน 3
การบรรลุเป้าหมาย	บรรลุ
เป้าหมายปีต่อไป	ข้อ 7 คะแนน 3

ผลการดำเนินงาน	หลักฐานอ้างอิง	
	เลขที่	เอกสาร
1. มีการประชุมอาจารย์เพื่อกำหนดผู้สอน	2.2.1	เล่มหลักสูตรสาขาวิชาภาษาอังกฤษธุรกิจ (นานาชาติ) : คำอธิบายรายวิชา
2. มีการจัดทำแนวการสอนที่เน้นผู้เรียนเป็นสำคัญ - เตรียมฝึกประสบการณ์วิชาชีพฯ	2.2.2	แผนการสอนรายวิชาเตรียมฝึกประสบการณ์ วิชาชีพฯ
3. มีการจัดทำสื่อการสอนด้วยคอมพิวเตอร์	2.2.3	สื่อการสอนด้วยคอมพิวเตอร์ รายวิชา

		ภาษาอังกฤษเพื่อการท่องเที่ยว 2, ภาษาอังกฤษธุรกิจ 2
4. มีการจัดการเรียนการสอนที่ยืดหยุ่นและหลากหลาย	2.2.4 (1) 2.2.4 (2)	แผนการสอนรายวิชาเตรียมฝึกประสบการณ์วิชาชีพ สื่อการสอนด้วยคอมพิวเตอร์ รายวิชาภาษาอังกฤษเพื่อการท่องเที่ยว 2, ภาษาอังกฤษ
5. มีการประเมินผลการเรียนการสอนที่สอดคล้องกับสภาพการเรียนรู้และอิงพัฒนาการของผู้เรียน	2.2.5	แผนการสอนรายวิชาในหลักสูตร
6. มีการประเมินความพึงพอใจของผู้เรียน	2.2.6	ผลการประเมินความพึงพอใจของผู้เรียนที่มีต่ออาจารย์ผู้สอน
7. มีระบบการปรับปรุงการเรียนการสอนและพัฒนาผู้เรียนอย่างต่อเนื่อง	2.2.7	ผลการประเมินความพึงพอใจของผู้เรียนที่มีต่ออาจารย์ผู้สอน (อาจารย์นำผลประเมินไปปรับปรุงการเรียนการสอนของตนเอง)

SWOT Analysis

จุดแข็ง (Strengths)	มีการจัดการเรียนการสอนที่เน้นผู้เรียนเป็นสำคัญ และมีระบบการพัฒนาการเรียนการสอนอย่างต่อเนื่อง
จุดอ่อน (Weaknesses)	ขาดผลงานวิจัยของอาจารย์ที่เป็นการพัฒนาสื่อการเรียนรู้
โอกาส (Opportunities)	-
อุปสรรค (Threats)	-

โครงการหรือกิจกรรมในปีต่อไป

1. สนับสนุนให้อาจารย์ใช้เทคโนโลยี หรือนวัตกรรมในการสอนในทุกรายวิชา
2. สนับสนุนการทำวิจัยเพื่อพัฒนาสื่อการเรียนรู้และนวัตกรรมด้านการเรียนการสอน

ตัวชี้วัดที่ 2.3 : มีโครงการหรือกิจกรรมที่สนับสนุนการพัฒนาหลักสูตรและการเรียน การสอนซึ่ง บุคคล องค์กร และชุมชนภายนอกมีส่วนร่วม (สกอ. 2.3)

เกณฑ์มาตรฐาน : ระดับ

1. มีระบบและกลไกที่กำหนดให้ผู้ทรงคุณวุฒิ หรือผู้รู้ในชุมชนมาช่วยในการ พัฒนาและ ปรับปรุงหลักสูตรทุกหลักสูตร
2. มีการจัดการเรียนการสอนที่ส่งเสริมให้ผู้เรียนมีความรู้และทักษะที่นำไปใช้ใน การปฏิบัติ ได้จริง โดย ผู้ทรงคุณวุฒิ หรือผู้รู้ในชุมชนมีส่วนร่วมทุกหลักสูตร
3. มีการจัด โครงการ กิจกรรมทางการศึกษาทั้งที่กำหนดและไม่กำหนดใน หลักสูตรโดย ความร่วมมือกับองค์กรหรือหน่วยงานภายนอก
4. มีการติดตาม ตรวจสอบและประเมินกิจกรรมการเรียนการสอนที่ได้รับการสนับสนุน จากผู้ทรงคุณวุฒิหรือชุมชนภายนอกสถาบันทุกหลักสูตร
5. มีการนำผลการประเมินไปปรับปรุงการมีส่วนร่วมของบุคคล องค์กร และ ชุมชน ภายนอกในการพัฒนาหลักสูตรและการเรียนการสอนทุกหลักสูตร

เกณฑ์การประเมิน :

คะแนน 1	คะแนน 2	คะแนน 3
มีการดำเนินการ ไม่ครบ 4 ข้อแรก	มีการดำเนินการ 4 ข้อแรก	มีการดำเนินการครบทุกข้อ

ผลการประเมินตนเอง

เป้าหมายปีนี้	ระดับ 5 : คะแนน 3
ผลการประเมินตนเองปีที่แล้ว	-
ผลการประเมินตนเองปีนี้	ระดับ 1 : คะแนน 1
การบรรลุเป้าหมาย	ไม่บรรลุ
เป้าหมายปีต่อไป	ระดับ 5 : คะแนน 3

ผลการดำเนินงาน	หลักฐานอ้างอิง	
	เลขที่	เอกสาร
1. มีระบบและกลไกที่กำหนดให้ผู้ทรงคุณวุฒิ มาช่วยในการพัฒนาและปรับปรุงหลักสูตร	2.3.1	หนังสือเชิญและรายชื่อคณะกรรมการวิพากษ์หลักสูตร

\

SWOT Analysis

จุดแข็ง (Strengths)	มีระบบและกลไกที่กำหนดให้ผู้ทรงคุณวุฒิ มาช่วยในการพัฒนาและปรับปรุงหลักสูตร
จุดอ่อน (Weaknesses)	ยังไม่มีผู้ทรงคุณวุฒิหรือผู้รู้ในชุมชน เข้ามามีส่วนร่วมในการเรียนการสอน
โอกาส (Opportunities)	สร้างเครือข่ายกับบุคลากรในวิชาชีพที่เกี่ยวข้อง
อุปสรรค (Threats)	งบประมาณในการสนับสนุนจากมหาวิทยาลัยในการดำเนินกิจกรรม

โครงการหรือกิจกรรมในปีต่อไป

1. จัดหาผู้ทรงคุณวุฒิหรือผู้รู้ในชุมชน เข้ามามีส่วนร่วมในการเรียนการสอน

ตัวชี้วัดที่ 2.5 : สัดส่วนของอาจารย์ประจำที่มีวุฒิปริญญาตรี ปริญญาโท ปริญญาเอก หรือเทียบเท่า ต่ออาจารย์ประจำ (สกอ. 2.5 / สมศ. 6.3 / ก.พ.ร. 17.1)

เกณฑ์การประเมิน :

คะแนน 1	คะแนน 2	คะแนน 3
วุฒิปริญญาเอกอยู่ระหว่าง ร้อยละ 1 - 19 หรือ วุฒิปริญญา เอกอยู่ระหว่างร้อยละ 20-29 แต่ วุฒิปริญญาตรีมากกว่าร้อยละ 5	1. วุฒิปริญญาเอกอยู่ระหว่าง ร้อยละ 20-29 และ 2. วุฒิปริญญาตรีเท่ากับหรือน้อยกว่าร้อยละ 5 หรือ 1. วุฒิปริญญาเอกมากกว่าหรือเท่ากับร้อยละ 30 และ 2. วุฒิปริญญาตรีมากกว่าร้อยละ 5	1. วุฒิปริญญาเอกมากกว่าหรือเท่ากับร้อยละ 30 และ 2. วุฒิปริญญาตรีเท่ากับหรือน้อยกว่าร้อยละ 5

ผลการประเมินตนเอง

เป้าหมายปีนี้	ร้อยละ 1-19 : คะแนน 1
ผลการประเมินตนเองปีที่แล้ว	-
ผลการประเมินตนเองปีนี้	ร้อยละ 17 : คะแนน 1
การบรรลุเป้าหมาย	บรรลุ
เป้าหมายปีต่อไป	ร้อยละ 20-29 : คะแนน 2

ผลการดำเนินงาน	หลักฐานอ้างอิง	
	เลขที่	เอกสาร
1. มีอาจารย์ประจำหลักสูตร จบการศึกษา - ระดับปริญญาเอกจำนวน 1 คน - ระดับปริญญาโทจำนวน 4 คน - ระดับปริญญาตรีจำนวน 1 คน	2.5.1	ข้อมูลอาจารย์ประจำหลักสูตร (ในเล่มหลักสูตร)

SWOT Analysis

จุดแข็ง (Strengths)	มีอาจารย์ที่มีคุณวุฒิระดับปริญญาเอก
จุดอ่อน (Weaknesses)	มีอาจารย์ที่มีคุณวุฒิระดับปริญญาเอกจำนวน 1 คน จาก 6 คน
โอกาส (Opportunities)	มหาวิทยาลัยมีทุนสนับสนุนอาจารย์ให้ศึกษาต่อในระดับปริญญาเอกทั้งในและต่างประเทศ
อุปสรรค (Threats)	-

โครงการหรือกิจกรรมในปีต่อไป

1. จัดทำแผนพัฒนาบุคลากรในหลักสูตร

ตัวชี้วัดที่ 2.6 : สัดส่วนของอาจารย์ประจำที่ดำรงตำแหน่งอาจารย์ผู้ช่วยศาสตราจารย์ รองศาสตราจารย์ และศาสตราจารย์ (สกอ. 2.6 / สมศ. 6.4 / ก.พ.ร. 17.2)

เกณฑ์การประเมิน :

1. เกณฑ์ทั่วไป

คะแนน 1	คะแนน 2	คะแนน 3
ผู้ดำรงตำแหน่งระดับ ผศ. รศ. และ ศ. รวมกันอยู่ระหว่าง ร้อยละ 1 – 39 หรือ ผู้ดำรงตำแหน่งระดับ ผศ. รศ. และ ศ. รวมกันอยู่ระหว่างร้อยละ 40-59 แต่ ผู้ดำรงตำแหน่งระดับ รศ. ขึ้นไป น้อยกว่า ร้อยละ 10	1. ผู้ดำรงตำแหน่งระดับ ผศ. รศ. และ ศ. รวมกันอยู่ระหว่างร้อยละ 40 - 59 และ 2. ผู้ดำรงตำแหน่งระดับ รศ. ขึ้นไปเท่ากับหรือมากกว่า ร้อยละ 10 หรือ 1. ผู้ดำรงตำแหน่งระดับ ผศ. รศ. และ ศ. รวมกันมากกว่าหรือเท่ากับร้อยละ 60 และ 2. ผู้ดำรงตำแหน่งระดับ รศ. ขึ้นไปน้อยกว่าร้อยละ 10	1. ผู้ดำรงตำแหน่งระดับ ผศ. รศ. และ ศ. รวมกันมากกว่าหรือเท่ากับ ร้อยละ 60 และ 2. ผู้ดำรงตำแหน่งระดับ รศ. ขึ้นไปเท่ากับหรือมากกว่า ร้อยละ 10

ผลการประเมินตนเอง

เป้าหมายปีนี้	ร้อยละ 1-39 คะแนน 1
ผลการประเมินตนเองปีที่แล้ว	-
ผลการประเมินตนเองปีนี้	ร้อยละ 17 คะแนน 1
การบรรลุเป้าหมาย	ไม่บรรลุ
เป้าหมายปีต่อไป	ร้อยละ 1-39 คะแนน 1

ผลการดำเนินงาน	หลักฐานอ้างอิง	
	เลขที่	เอกสาร
1. มีอาจารย์ประจำหลักสูตร ที่ดำรงตำแหน่งผู้ช่วยศาสตราจารย์จำนวน 1 คน	2.6.1	ข้อมูลอาจารย์ประจำหลักสูตร (ในเล่มหลักสูตร)

SWOT Analysis

จุดแข็ง (Strengths)	มีอาจารย์ที่ดำรงตำแหน่งผู้ช่วยศาสตราจารย์
จุดอ่อน (Weaknesses)	มีอาจารย์ที่ดำรงตำแหน่งผู้ช่วยศาสตราจารย์จำนวน 1 คน จาก 6 คน
โอกาส (Opportunities)	มหาวิทยาลัยมีการสนับสนุนอาจารย์ให้ทำผลงานทางวิชาการ โดยกำหนดเป็นภาระงานที่สามารถเบิกค่าตอบแทนได้
อุปสรรค (Threats)	อาจารย์มีภาระงานสอนมาก

โครงการหรือกิจกรรมในปีต่อไป

1. ส่งเสริมการทำผลงานวิชาการ ที่สามารถนำไปเสนอขอตำแหน่งทางวิชาการได้

ตัวชี้วัดที่ 2.9 : ร้อยละของบัณฑิตระดับปริญญาตรีที่ได้งานทำและการประกอบอาชีพอิสระภายใน 1 ปี (สกอ. 2.9 / สมศ. 11 / ก.พ.ร. 4.1.1)

เกณฑ์การประเมิน :

คะแนน 1	คะแนน 2	คะแนน 3
ร้อยละ 1 - ร้อยละ 59	ร้อยละ 60 – ร้อยละ 79	มากกว่าหรือเท่ากับร้อยละ 80

ผลการประเมินตนเอง

เป้าหมายปีนี้	มากกว่าหรือเท่ากับร้อยละ 80 : คะแนน 3
ผลการประเมินตนเองปีที่แล้ว	-
ผลการประเมินตนเองปีนี้	มากกว่าหรือเท่ากับร้อยละ 80 : คะแนน 3
การบรรลุเป้าหมาย	บรรลุ
เป้าหมายปีต่อไป	มากกว่าหรือเท่ากับร้อยละ 80 : คะแนน 3

ผลการดำเนินงาน	หลักฐานอ้างอิง	
	เลขที่	เอกสาร
มีการเก็บรวบรวมข้อมูลบัณฑิต และสำรวจภาวะการมีงานทำของบัณฑิต	2.9.1	ข้อมูลพื้นฐานและภาวะการมีงานทำของบัณฑิต

SWOT Analysis

จุดแข็ง (Strengths)	บัณฑิตมีงานทำมากกว่าร้อยละ 80
จุดอ่อน (Weaknesses)	-
โอกาส (Opportunities)	-
อุปสรรค (Threats)	-

โครงการหรือกิจกรรมในปีต่อไป

1. มีการเก็บรวบรวมข้อมูลบัณฑิต และสำรวจภาวะการมีงานทำของบัณฑิตอย่างต่อเนื่อง

ตัวชี้วัดที่ 2.10 : ร้อยละของบัณฑิตระดับปริญญาตรีที่ได้รับเงินเดือนเริ่มต้นเป็นไปตามเกณฑ์
(สกอ. 2.10 / สมศ. 1.3)

เกณฑ์การประเมิน :

คะแนน 1	คะแนน 2	คะแนน 3
ร้อยละ 1 - ร้อยละ 74 ได้รับเงินเดือนเท่ากับหรือสูงกว่าเกณฑ์ กพ.	ร้อยละ 75 – ร้อยละ 99 ได้รับเงินเดือนเท่ากับหรือสูงกว่าเกณฑ์ กพ.	ร้อยละ 100 ได้รับเงินเดือนเท่ากับหรือสูงกว่าเกณฑ์ กพ.

ผลการประเมินตนเอง

เป้าหมายปีนี้	ร้อยละ 100 : คะแนน 3
ผลการประเมินตนเองปีที่แล้ว	-
ผลการประเมินตนเองปีนี้	ร้อยละ 75-99 : คะแนน 2
การบรรลุเป้าหมาย	ไม่บรรลุ
เป้าหมายปีต่อไป	ร้อยละ 100 : คะแนน 3

ผลการดำเนินงาน	หลักฐานอ้างอิง	
	เลขที่	เอกสาร
มีการเก็บรวบรวมข้อมูลบัณฑิต และสำรวจภาวะการมีงานทำของบัณฑิต	2.10.1	ข้อมูลพื้นฐานและภาวะการมีงานทำของบัณฑิต

SWOT Analysis

จุดแข็ง (Strengths)	มีบัณฑิตระดับปริญญาตรีที่ได้รับเงินเดือนเริ่มต้นเป็นไปตามเกณฑ์
จุดอ่อน (Weaknesses)	-
โอกาส (Opportunities)	-
อุปสรรค (Threats)	-

โครงการหรือกิจกรรมในปีต่อไป

1. มีการเก็บรวบรวมข้อมูลบัณฑิต และสำรวจภาวะการมีงานทำของบัณฑิตอย่างต่อเนื่อง

ตัวชี้วัดที่ 2.11 : ระดับความพึงพอใจของนายจ้าง ผู้ประกอบการ และผู้ใช้บัณฑิต (สกอ. 2.11 / สมศ. 1.4)

เกณฑ์การประเมิน :

คะแนน 1	คะแนน 2	คะแนน 3
ระดับความพึงพอใจมีคะแนนเฉลี่ยอยู่ระหว่าง 1 - 2.49	ระดับความพึงพอใจมีคะแนนเฉลี่ยอยู่ระหว่าง 2.50 – 3.49	ระดับความพึงพอใจมีคะแนนเฉลี่ยมากกว่าหรือเท่ากับ 3.50

ผลการประเมินตนเอง

เป้าหมายปีนี้	-
ผลการประเมินตนเองปีที่แล้ว	-
ผลการประเมินตนเองปีนี้	-
การบรรลุเป้าหมาย	-
เป้าหมายปีต่อไป	ระดับความพึงพอใจมีคะแนนเฉลี่ยมากกว่าหรือเท่ากับ 3.50 : คะแนน 3

ผลการดำเนินงาน	หลักฐานอ้างอิง	
	เลขที่	เอกสาร
ยังไม่มีผลการดำเนินการระดับหลักสูตร	-	-

SWOT Analysis

จุดแข็ง (Strengths)	-
จุดอ่อน (Weaknesses)	ยังไม่มีผลการดำเนินการระดับหลักสูตร
โอกาส (Opportunities)	-
อุปสรรค (Threats)	ยังไม่มีผลการดำเนินการระดับหลักสูตร

โครงการหรือกิจกรรมในปีต่อไป

1. พัฒนาแบบสอบถามความพึงพอใจของนายจ้างระดับหลักสูตร

ตัวชี้วัดที่ 2.12 : ร้อยละของนักศึกษาปัจจุบันและศิษย์เก่าที่สำเร็จการศึกษาในรอบ 5 ปี ที่ผ่านมาที่ได้
 รับการประกาศเกียรติคุณยกย่องในด้านวิชาการ วิชาชีพ คุณธรรม จริยธรรม กีฬา สุขภาพ ศิลปะ
 และวัฒนธรรม และด้านสิ่งแวดล้อมในระดับชาติหรือนานาชาติ (สกอ. 2.12 / สมศ. 1.5 / ก.พ.ร.
 4.1.4)

การคิดค่าร้อยละของตัวบ่งชี้นี้ คำนวณมาจาก

จำนวนนักศึกษาปัจจุบันและศิษย์เก่าที่สำเร็จการศึกษาในรอบ 5 ปีที่ผ่านมาทั้งหมดทุกระดับการศึกษาที่ ได้รับรางวัลทุกประเภทในปีการศึกษาปัจจุบัน	X 100
<hr style="width: 80%; margin: 0 auto;"/> จำนวนนักศึกษาปัจจุบันและศิษย์เก่าที่สำเร็จการศึกษาในรอบ 5 ปีที่ผ่านมาทั้งหมดทุกระดับการศึกษา	

เกณฑ์การประเมิน :

คะแนน 1	คะแนน 2	คะแนน 3
ร้อยละ 0.003 – ร้อยละ 0.015	ร้อยละ 0.016 – ร้อยละ 0.029	มากกว่าหรือเท่ากับร้อยละ 0.030

ผลการประเมินตนเอง

เป้าหมายปีนี้	มากกว่าหรือเท่ากับร้อยละ 0.030 : คะแนน 3
ผลการประเมินตนเองปีที่แล้ว	-
ผลการประเมินตนเองปีนี้	ร้อยละ 1.67 : คะแนน 3
การบรรลุเป้าหมาย	บรรลุ
เป้าหมายปีต่อไป	มากกว่าหรือเท่ากับร้อยละ 0.030 : คะแนน 3

ผลการดำเนินงาน	หลักฐานอ้างอิง	
	เลขที่	เอกสาร
จำนวนนักศึกษาเก่าและใหม่จำนวน 4 คน จาก 240 คน ได้รับประกาศเกียรติคุณยกย่องในด้าน วิชาการ วิชาชีพ ฯลฯ	2.12.1	ข้อมูลนักศึกษาที่ได้รับประกาศเกียรติคุณยก ย่องในด้านวิชาการ วิชาชีพ ฯลฯ

SWOT Analysis

จุดแข็ง (Strengths)	มีจำนวนนักศึกษาเก่าและใหม่จำนวน 4 คน ได้รับประกาศเกียรติคุณยกย่องในด้านวิชาการ วิชาชีพ ฯลฯ
จุดอ่อน (Weaknesses)	-
โอกาส (Opportunities)	สนับสนุนให้นักศึกษาเข้าร่วมกิจกรรมระดับประเทศมากขึ้น
อุปสรรค (Threats)	งบประมาณสนับสนุนไม่เพียงพอ

โครงการหรือกิจกรรมในปีต่อไป

1. สนับสนุนและส่งเสริมให้นักศึกษาเข้าร่วมกิจกรรมระดับประเทศมากขึ้น

ตัวชี้วัดที่ 2.14 ร้อยละของบัณฑิตระดับปริญญาตรีที่ได้อ่านทำตรงสาขาที่สำเร็จการศึกษา (สมศ. 1.2 / ก.พ.ร. 4.1.2)

สูตรการคำนวณ :

$$\frac{\text{จำนวนบัณฑิตปริญญาตรีที่ได้อ่านทำตรงหรือสอดคล้องกับสาขาที่สำเร็จการศึกษา
ในปีการศึกษานั้น}}{\text{จำนวนบัณฑิตปริญญาตรี ในปีการศึกษานั้นที่ได้อ่านทำทั้งหมด}} \times 100$$

เกณฑ์การประเมิน :

คะแนน 1	คะแนน 2	คะแนน 3
ร้อยละ 1 – 59	ร้อยละ 60 – 79	มากกว่าหรือเท่ากับร้อยละ 80

ผลการประเมินตนเอง

เป้าหมายปีนี้	มากกว่าหรือเท่ากับร้อยละ 80 : คะแนน 3
ผลการประเมินตนเองปีที่แล้ว	-
ผลการประเมินตนเองปีนี้	มากกว่าหรือเท่ากับร้อยละ 80 : คะแนน 3
การบรรลุเป้าหมาย	บรรลุ
เป้าหมายปีต่อไป	มากกว่าหรือเท่ากับร้อยละ 80 : คะแนน 3

ผลการดำเนินงาน	หลักฐานอ้างอิง	
	เลขที่	เอกสาร
มีบัณฑิตที่ได้อ่านทำตรงหรือสอดคล้องกับสาขาที่สำเร็จการศึกษา	2.14.1	ข้อมูลบัณฑิตและภาวะการมีงานทำ

SWOT Analysis

จุดแข็ง (Strengths)	มีบัณฑิตที่ได้อ่านทำตรงหรือสอดคล้องกับสาขาที่สำเร็จการศึกษา
จุดอ่อน (Weaknesses)	-
โอกาส (Opportunities)	-
อุปสรรค (Threats)	-

โครงการหรือกิจกรรมในปีต่อไป

1. จัดโครงการแนะแนวอาชีพให้กับนักศึกษาที่จะสำเร็จการศึกษา

ตัวชี้วัดที่ 2.17 : ระดับความพึงพอใจของนักศึกษาที่มีต่อหลักสูตรการศึกษา (มรอ.)

เกณฑ์การประเมิน :

คะแนน 1	คะแนน 2	คะแนน 3
ค่าเฉลี่ย 1.00 – 2.49	ค่าเฉลี่ย 2.50 – 3.49	มากกว่าหรือเท่ากับ 3.50

ผลการประเมินตนเอง

เป้าหมายปีนี้	-
ผลการประเมินตนเองปีที่แล้ว	-
ผลการประเมินตนเองปีนี้	-
การบรรลุเป้าหมาย	-
เป้าหมายปีต่อไป	มากกว่าหรือเท่ากับ 3.50

ผลการดำเนินงาน	หลักฐานอ้างอิง	
	เลขที่	เอกสาร
ยังไม่มีกรดำเนินการ	-	-

SWOT Analysis

จุดแข็ง (Strengths)	-
จุดอ่อน (Weaknesses)	ยังไม่มีกรดำเนินการ
โอกาส (Opportunities)	-
อุปสรรค (Threats)	ยังไม่มีกรดำเนินการ

โครงการหรือกิจกรรมในปีต่อไป

1. สร้างแบบสำรวจความพึงพอใจของนักศึกษาที่มีต่อหลักสูตร

ตัวชี้วัดที่ 2.18 : ร้อยละของอาจารย์ที่มีการนำเอาเทคโนโลยีสารสนเทศที่เกี่ยวข้องมาประยุกต์ใช้ในการเรียนการสอนต่ออาจารย์ประจำ (มรอ.)

เกณฑ์การประเมิน

คะแนน 1	คะแนน 2	คะแนน 3
ร้อยละ 1 - ร้อยละ 50	ร้อยละ 51 – ร้อยละ 74	มากกว่าหรือเท่ากับร้อยละ 75

ผลการประเมินตนเอง

เป้าหมายปีนี้	ร้อยละ 1 - ร้อยละ 50: คะแนน 1
ผลการประเมินตนเองปีที่แล้ว	-
ผลการประเมินตนเองปีนี้	-
การบรรลุเป้าหมาย	ไม่บรรลุ
เป้าหมายปีต่อไป	ร้อยละ 1 - ร้อยละ 50: คะแนน 1

ผลการดำเนินงาน	หลักฐานอ้างอิง	
	เลขที่	เอกสาร
ไม่มีอาจารย์ที่นำเทคโนโลยีสารสนเทศที่เกี่ยวข้องมาประยุกต์ใช้ในการเรียนสอน ประกอบด้วย E-learning, E-book โปรแกรมช่วยสอน ฯลฯ	-	-

SWOT Analysis

จุดแข็ง (Strengths)	-
จุดอ่อน (Weaknesses)	ไม่มีอาจารย์ที่นำเทคโนโลยีสารสนเทศที่เกี่ยวข้องมาประยุกต์ใช้ในการเรียนสอน ประกอบด้วย E learning, E-book โปรแกรมช่วยสอน ฯลฯ
โอกาส (Opportunities)	มหาวิทยาลัยสนับสนุนการพัฒนา E learning, E-book โปรแกรมช่วยสอน ฯลฯ และให้ภาระงานที่สามารถเบิกจ่ายค่าตอบแทนได้
อุปสรรค (Threats)	-

โครงการหรือกิจกรรมในปีต่อไป

1. พัฒนาเทคโนโลยีสารสนเทศในการเรียนการสอน อย่างน้อย 1 รายวิชา

ตัวชี้วัดที่ 2.19 : ร้อยละของจำนวนงานวิจัยเพื่อพัฒนาการเรียนการสอนต่ออาจารย์ประจำ
(มรอ.)

สูตรการคำนวณ

$$\frac{\text{จำนวนงานวิจัยเพื่อพัฒนาการเรียนการสอน} \times 100}{\text{จำนวนอาจารย์ประจำ}}$$

เกณฑ์การประเมิน

คะแนน 1	คะแนน 2	คะแนน 3
ร้อยละ 1 - ร้อยละ 75	ร้อยละ 76 – ร้อยละ 84	มากกว่าหรือเท่ากับร้อยละ 85

ผลการประเมินตนเอง

เป้าหมายปีนี้	ร้อยละ 1 - ร้อยละ 75 : คะแนน 1
ผลการประเมินตนเองปีที่แล้ว	-
ผลการประเมินตนเองปีนี้	-
การบรรลุเป้าหมาย	ไม่บรรลุ
เป้าหมายปีต่อไป	ร้อยละ 1 - ร้อยละ 75 : คะแนน 1

ผลการดำเนินงาน	หลักฐานอ้างอิง	
	เลขที่	เอกสาร
ไม่มีงานวิจัยที่เกี่ยวข้องกับการพัฒนาการเรียนการสอน	-	-

SWOT Analysis

จุดแข็ง (Strengths)	-
จุดอ่อน (Weaknesses)	ไม่มีงานวิจัยที่เกี่ยวข้องกับการพัฒนาการเรียนการสอน
โอกาส (Opportunities)	มหาวิทยาลัยสนับสนุนและให้ทุนในการทำวิจัยเพื่อพัฒนาการเรียนการสอนและให้ภาระงานที่สามารถเบิกจ่ายค่าตอบแทนได้
อุปสรรค (Threats)	-

โครงการหรือกิจกรรมในปีต่อไป

1. อาจารย์ในหลักสูตรมีผลงานวิจัยเพื่อพัฒนาการเรียนการสอน อย่างน้อย 1 เรื่อง

มาตรฐานที่ 3 การพัฒนานักศึกษา

ตัวชี้วัดที่ 3.1 : มีการจัดบริการแก่นักศึกษาและศิษย์เก่า (สกอ. 3.1)

เกณฑ์มาตรฐาน : ระดับ

1. มีการสำรวจความต้องการจำเป็นของนักศึกษาปีที่ 1
2. มีการจัดบริการด้านสิ่งอำนวยความสะดวกที่เอื้อต่อการพัฒนาการเรียนรู้ของนักศึกษา
3. มีการจัดบริการด้านกายภาพที่ส่งเสริมคุณภาพชีวิตของนักศึกษา
4. มีการจัดบริการให้คำปรึกษาแก่นักศึกษา
5. มีบริการข้อมูลข่าวสารที่เป็นประโยชน์ต่อนักศึกษาและศิษย์เก่า
6. มีการจัดโครงการเพื่อพัฒนาประสบการณ์ทางวิชาชีพแก่นักศึกษาและศิษย์เก่า
7. มีการประเมินคุณภาพของการให้บริการทั้ง 5 เรื่องข้างต้นเป็นประจำทุกปี
8. นำผลการประเมินคุณภาพของการให้บริการมาพัฒนาการจัดบริการแก่นักศึกษาและศิษย์เก่า

เกณฑ์การประเมิน :

คะแนน 1	คะแนน 2	คะแนน 3
มีการดำเนินการไม่ครบ 7 ข้อแรก	มีการดำเนินการ 7 ข้อแรก	มีการดำเนินการครบทุกข้อ

ผลการประเมินตนเอง

เป้าหมายปีนี้	ระดับ 8 : คะแนน 3
ผลการประเมินตนเองปีที่แล้ว	-
ผลการประเมินตนเองปีนี้	ระดับ 6 : คะแนน 1
การบรรลุเป้าหมาย	ไม่บรรลุ
เป้าหมายปีต่อไป	ระดับ 8 : คะแนน 3

ผลการดำเนินงาน	หลักฐานอ้างอิง	
	เลขที่	เอกสาร
1. มีการให้บริการด้านสิ่งอำนวยความสะดวกที่เอื้อต่อการเรียนรู้ของนักศึกษา	3.1.1 (1)	ห้องปฏิบัติการคอมพิวเตอร์ประจำคณะฯ
	3.1.1 (2)	ห้องสมุดประจำคณะฯ
	3.1.1 (3)	ห้องปฏิบัติการภาษา
2. มีการจัดบริการด้านกายภาพที่ส่งเสริมคุณภาพชีวิตของนักศึกษา	3.1.2	ห้องเรียน
3. มีการให้คำปรึกษาแก่นักศึกษา	3.1.3	คำสั่งแต่งตั้งที่ปรึกษาและตารางการเข้าพบที่ปรึกษา ประจำปีการศึกษา 2550

4. มีการให้บริการด้านข้อมูลข่าวสารแก่นักศึกษา ปัจจุบันและศิษย์เก่า	3.1.4 (1) 3.1.4 (2)	เว็บไซต์และเวบบอร์ดของคณะมนุษยศาสตร์ และสังคมศาสตร์ บอร์ดประชาสัมพันธ์หน้าห้องหลักสูตรฯ
5. มีการจัดโครงการเพื่อพัฒนาประสบการณ์ทาง วิชาชีพแก่นักศึกษาและศิษย์เก่า	3.1.5	โครงการปฐมนิเทศนักศึกษาก่อนออกฝึก ประสบการณ์วิชาชีพ

SWOT Analysis

จุดแข็ง (Strengths)	มีการจัดบริการแก่นักศึกษาและศิษย์เก่าในด้านสิ่ง อำนวยความสะดวก ด้านกายภาพ การให้คำปรึกษา การให้บริการข้อมูลข่าวสาร ตลอดจน มีโครงการใน การพัฒนาประสบการณ์ทางด้านวิชาชีพ
จุดอ่อน (Weaknesses)	ไม่มีการประเมินคุณภาพของการให้บริการทั้ง 5 ด้าน
โอกาส (Opportunities)	-
อุปสรรค (Threats)	-

โครงการหรือกิจกรรมในปีต่อไป

1. จัดทำการประเมินคุณภาพของการให้บริการแก่นักศึกษาและศิษย์เก่า

มาตรฐานที่ 4 การวิจัย

ตัวชี้วัดที่ 4.3 : เงินสนับสนุนงานวิจัยและงานสร้างสรรค์จากภายในและภายนอกสถาบัน

ต่อจำนวนอาจารย์ประจำ (สกอ. 4.3 / สมศ. 2.2 , 2.3 / ก.พ.ร. 4.2.2)

สูตรการคำนวณ :

เงินสนับสนุนงานวิจัยและงานสร้างสรรค์จากภายในและภายนอก
จำนวนอาจารย์ประจำทั้งหมด

เกณฑ์การประเมิน :

คะแนน 1	คะแนน 2	คะแนน 3
อยู่ระหว่าง 1 – 20,000 บาท	20,001 บาท – 29,999 บาท	มากกว่าหรือเท่ากับ 30,000 บาท

ผลการประเมินตนเอง

เป้าหมายปีนี้	อยู่ระหว่าง 1 – 20,000 บาท : คะแนน 1
ผลการประเมินตนเองปีที่แล้ว	-
ผลการประเมินตนเองปีนี้	อยู่ระหว่าง 1 – 20,000 บาท : คะแนน 1
การบรรลุเป้าหมาย	บรรลุ
เป้าหมายปีต่อไป	20,001 บาท – 29,999 บาท : คะแนน 2

ผลการดำเนินงาน	หลักฐานอ้างอิง	
	เลขที่	เอกสาร
มีอาจารย์ทำวิจัย 1 คน ได้รับทุนวิจัยจากมหาวิทยาลัยและ สกอ.	4.3.1	สัญญารับทุน โครงการ Window II และทุนจากมหาวิทยาลัย

SWOT Analysis

จุดแข็ง (Strengths)	อาจารย์ในหลักสูตรสาขาวิชามีศักยภาพในการทำวิจัย
จุดอ่อน (Weaknesses)	อาจารย์ในหลักสูตรสาขาวิชามีภาระงานสอนมาก
โอกาส (Opportunities)	มหาวิทยาลัยส่งเสริมให้อาจารย์ทำวิจัย
อุปสรรค (Threats)	อาจารย์มีภาระงานสอนมาก

โครงการหรือกิจกรรมในปีต่อไป

1. โครงการ ABC-PUS : ชื่อโครงการ การท่องเที่ยวทางธรรมชาติ โดยความร่วมมือของชุมชนบ้านน่านกกก อำเภอลับแล จังหวัดอุตรดิตถ์

ตัวชี้วัดที่ 4.4 : ร้อยละของงานวิจัยและงานสร้างสรรค์ที่ตีพิมพ์เผยแพร่ ได้รับการจดทะเบียนทรัพย์สินทางปัญญาหรืออนุสิทธิบัตร หรือนำไปใช้ประโยชน์ทั้งในระดับชาติและในระดับนานาชาติต่อจำนวนอาจารย์ประจำ (สกอ. 4.4 / สมศ. 2.1 / ก.พ.ร. 4.2.1 , 4.2.5)

สูตรการคำนวณ :

งานวิจัยและงานสร้างสรรค์ที่ตีพิมพ์เผยแพร่ ได้รับการจดทะเบียน ทรัพย์สินทางปัญญาหรืออนุสิทธิบัตร หรือนำไปใช้ประโยชน์ ทั้งในระดับชาติและในระดับนานาชาติ <hr/> จำนวนอาจารย์ประจำทั้งหมด
--

เกณฑ์การประเมิน :

คะแนน 1	คะแนน 2	คะแนน 3
ร้อยละ 1 – ร้อยละ 19	ร้อยละ 20 – ร้อยละ 29	มากกว่า หรือเท่ากับร้อยละ 30

ผลการประเมินตนเอง

เป้าหมายปีนี้	ร้อยละ 1 – ร้อยละ 19 : คะแนน 1
ผลการประเมินตนเองปีที่แล้ว	-
ผลการประเมินตนเองปีนี้	ร้อยละ 1 – ร้อยละ 19 : คะแนน 1
การบรรลุเป้าหมาย	บรรลุ
เป้าหมายปีต่อไป	ร้อยละ 20 – ร้อยละ 29: คะแนน 2

ผลการดำเนินงาน	หลักฐานอ้างอิง	
	เลขที่	เอกสาร
มีอาจารย์ทำงานวิจัย 1 คน แต่ยังไม่ได้รับการตีพิมพ์เผยแพร่	4.4.1	สัญญาเงินทุน โครงการ Window II และทุนจากมหาวิทยาลัย

SWOT Analysis

จุดแข็ง (Strengths)	อาจารย์ในหลักสูตรสาขาวิชามีศักยภาพในการทำงานวิจัยและงานสร้างสรรค์
จุดอ่อน (Weaknesses)	งานวิจัยของหลักสูตรสาขาวิชายังไม่มีการตีพิมพ์และเผยแพร่
โอกาส (Opportunities)	มหาวิทยาลัยมีการสนับสนุนให้อาจารย์ทำงานวิจัย
อุปสรรค (Threats)	อาจารย์มีภาระงานสอนมากไม่มีเวลาในการทำผลงานวิจัย

โครงการหรือกิจกรรมในปีต่อไป

1. โครงการ ABC-PUS : ชื่อโครงการ การท่องเที่ยวทางธรรมชาติ โดยความร่วมมือของชุมชนบ้านนานกกก อำเภอลับแล จังหวัดอุตรดิตถ์

ตัวชี้วัดที่ 4.6 : ร้อยละของอาจารย์ประจำที่ได้รับทุนทำวิจัยหรืองานสร้างสรรค์จากภายในและภายนอกสถาบันต่ออาจารย์ประจำ (สมศ. 2.4, 2.5 / ก.พ.ร. 4.2.3)

สูตรการคำนวณ :

$$\frac{\text{จำนวนอาจารย์ประจำและนักวิจัยประจำที่ได้รับทุนทำวิจัยหรืองานสร้างสรรค์จากภายในและภายนอกสถาบัน}}{\text{จำนวนอาจารย์ประจำและนักวิจัยประจำ ในปีการศึกษานั้น}} \times 100$$

เกณฑ์การประเมิน :

คะแนน 1	คะแนน 2	คะแนน 3
ร้อยละ 1 - ร้อยละ 30	ร้อยละ 31 - ร้อยละ 41	มากกว่าหรือเท่ากับร้อยละ 42

ผลการประเมินตนเอง

เป้าหมายปีนี้	ร้อยละ 1 - ร้อยละ 30 : คะแนน 1
ผลการประเมินตนเองปีที่แล้ว	-
ผลการประเมินตนเองปีนี้	ร้อยละ 1 - ร้อยละ 30: คะแนน 1
การบรรลุเป้าหมาย	บรรลุ
เป้าหมายปีต่อไป	ร้อยละ 31 - ร้อยละ 41 : คะแนน 2

ผลการดำเนินงาน	หลักฐานอ้างอิง	
	เลขที่	เอกสาร
มีอาจารย์ 1 คน ทำวิจัย 2 เรื่อง และได้เสนอขอทุนจากมหาวิทยาลัยและ สกว.	4.6.1	สัญญารับทุน โครงการ Window II และทุนจากมหาวิทยาลัย

SWOT Analysis

จุดแข็ง (Strengths)	อาจารย์มีศักยภาพในการทำงานวิจัย
จุดอ่อน (Weaknesses)	อาจารย์สอนมากไม่มีเวลาในการทำผลงานวิจัย
โอกาส (Opportunities)	มหาวิทยาลัยสนับสนุนให้อาจารย์ทำงานวิจัย
อุปสรรค (Threats)	อาจารย์มีภาระงานสอนมากไม่มีเวลาในการทำวิจัย

โครงการหรือกิจกรรมในปีต่อไป

1. โครงการ ABC-PUS : ชื่อโครงการ การท่องเที่ยวทางธรรมชาติ โดยความร่วมมือของชุมชนบ้านน่านกกก อำเภอลับแล จังหวัดอุตรดิตถ์

ตัวชี้วัดที่ 4.7 : ร้อยละของจำนวนงานวิจัยเพื่อพัฒนาท้องถิ่นต่อจำนวนงานวิจัยทั้งหมด (มรอ.)

สูตรการคำนวณ

$$\frac{\text{จำนวนงานวิจัยเพื่อท้องถิ่น} \times 100}{\text{จำนวนงานวิจัยทั้งหมด}}$$

เกณฑ์การประเมิน :

คะแนน 1	คะแนน 2	คะแนน 3
ร้อยละ 1 - ร้อยละ 19	ร้อยละ 20 – ร้อยละ 29	มากกว่าหรือเท่ากับร้อยละ 30

ผลการประเมินตนเอง

เป้าหมายปีนี้	ร้อยละ 1 - ร้อยละ 19 : คะแนน 1
ผลการประเมินตนเองปีที่แล้ว	-
ผลการประเมินตนเองปีนี้	ร้อยละ 1 - ร้อยละ 19 : คะแนน 1
การบรรลุเป้าหมาย	บรรลุ
เป้าหมายปีต่อไป	ร้อยละ 20 – ร้อยละ 29 : คะแนน 2

ผลการดำเนินงาน	หลักฐานอ้างอิง	
	เลขที่	เอกสาร
มีอาจารย์ 1 คน ทำงานวิจัยเพื่อพัฒนาท้องถิ่นและได้รับทุนจาก สกว.	4.7.1	สัญญารับทุน โครงการ Window II

SWOT Analysis

จุดแข็ง (Strengths)	อาจารย์มีความรู้ความสามารถในการทำงานวิจัย
จุดอ่อน (Weaknesses)	อาจารย์มีภาระงานสอนมาก
โอกาส (Opportunities)	มหาวิทยาลัยสนับสนุนให้อาจารย์ทำงานวิจัยควบคู่กับงานสอน
อุปสรรค (Threats)	อาจารย์มีภาระงานสอนมากไม่มีเวลาในการทำวิจัย

โครงการหรือกิจกรรมในปีต่อไป

1. โครงการ ABC-PUS : ชื่อโครงการ การท่องเที่ยวทางธรรมชาติ โดยความร่วมมือของชุมชนบ้านน่านกกก อำเภอลับแล จังหวัดอุตรดิตถ์

มาตรฐานที่ 6 การทำนุบำรุงศิลปวัฒนธรรม

ตัวชี้วัดที่ 6.3 : ประสิทธิภาพในการอนุรักษ์ พัฒนาและสร้างเสริมเอกลักษณ์ ศิลปวัฒนธรรม

(สกอ. 6.3 / สมศ. 6.4 / ก.พ.ร. 4.4.5)

เกณฑ์มาตรฐาน : ระดับ

1. มีแผนหรือโครงการเพื่อการอนุรักษ์ พัฒนาและสร้างเสริมเอกลักษณ์ ศิลปวัฒนธรรม
2. มีการดำเนินการตามแผนหรือโครงการที่กำหนด
3. มีการบูรณาการงานด้านทำนุบำรุงศิลปวัฒนธรรมเข้ากับพันธกิจอื่นอีก 1 ด้าน อย่างน้อย 1 โครงการ
4. มีการบูรณาการงานด้านทำนุบำรุงศิลปวัฒนธรรมเข้ากับพันธกิจอื่นอีก 2 ด้าน อย่างน้อย 1 โครงการ
5. มีการบูรณาการงานด้านทำนุบำรุงศิลปวัฒนธรรมเข้ากับพันธกิจอื่นอีก มากกว่าหรือเท่ากับ 2 ด้าน และมีการนำศิลปวัฒนธรรมหรือ ภูมิปัญญาไทยออกเผยแพร่ในระดับสากล อย่างน้อย 1 โครงการ

เกณฑ์การประเมิน :

คะแนน 1	คะแนน 2	คะแนน 3
มีการดำเนินการไม่ครบ 3 ข้อแรก	มีการดำเนินการ 3 ข้อแรก	มีการดำเนินการอย่างน้อย 4 ข้อแรก

ผลการประเมินตนเอง

เป้าหมายปีนี้	ระดับ 3 : คะแนน 2
ผลการประเมินตนเองปีที่แล้ว	-
ผลการประเมินตนเองปีนี้	ระดับ 3 : คะแนน 2
การบรรลุเป้าหมาย	บรรลุ
เป้าหมายปีต่อไป	ระดับ 4 : คะแนน 3

ผลการดำเนินงาน	หลักฐานอ้างอิง	
	เลขที่	เอกสาร
1. มีการดำเนินการจัดกิจกรรมในการอนุรักษ์ พัฒนา และสร้างเสริมเอกลักษณ์ ศิลปและ วัฒนธรรม 1 โครงการ คือโครงการ URU International Day	6.3.1	โครงการ URU International Day
2.หลักสูตรสาขาวิชา มีการดำเนินงานตามแผน หรือโครงการที่กำหนด	6.3.2	แผนการดำเนินงานหลักสูตรฯ

3. มีการบูรณาการงานด้านทำนุบำรุง ศิลปวัฒนธรรมเข้ากับพันธกิจอื่น	6.3.3	โครงการ URU International Day
--	-------	-------------------------------

SWOT Analysis

จุดแข็ง (Strengths)	อาจารย์และนักศึกษาให้ความร่วมมือในการทำกิจกรรมที่เอื้อต่อการอนุรักษ์ พัฒนาและเสริมสร้างเอกลักษณ์ศิลปวัฒนธรรม
จุดอ่อน (Weaknesses)	มีความจำกัดในแง่ของงบประมาณ
โอกาส (Opportunities)	นักศึกษาให้ความร่วมมือในการทำกิจกรรมอย่างสม่ำเสมอ
อุปสรรค (Threats)	มีความจำกัดในแง่ของงบประมาณและระยะเวลาในการดำเนินการ

โครงการหรือกิจกรรมในปีต่อไป

1. โครงการ URU International Day

ตัวชี้วัดที่ 6.4 : ร้อยละของค่าใช้จ่ายและมูลค่าที่ใช้ในการอนุรักษ์ พัฒนาและเสริมสร้างเอกลักษณ์ ศิลปะและวัฒนธรรมต้องบดำเนินการ (สมศ. 4.2 / ก.พ.ร. 4.4.3)

สูตรการคำนวณ :

$$\frac{\text{จำนวนค่าใช้จ่ายและมูลค่าที่ใช้เป็นตัวเงินที่เกิดขึ้นในการที่อาจารย์ประจำของสถาบันได้ใช้เพื่อการอนุรักษ์ พัฒนา และสร้างเสริมเอกลักษณ์ ศิลปะและวัฒนธรรมในปีการศึกษานั้น}}{\text{งบดำเนินการในปีการศึกษานั้น}} \times 100$$

เกณฑ์การประเมิน :

คะแนน 1	คะแนน 2	คะแนน 3
0.10 -0.40% ของงบดำเนินการ	0.4 – 0.8% ของงบดำเนินการ	มากกว่าหรือเท่ากับ 1% ของงบดำเนินการ

ผลการประเมินตนเอง

เป้าหมายปีนี้	มากกว่าหรือเท่ากับ 1% ของงบดำเนินการ : คะแนน 3
ผลการประเมินตนเองปีที่แล้ว	-
ผลการประเมินตนเองปีนี้	มากกว่าหรือเท่ากับ 1% ของงบดำเนินการ : คะแนน 3
การบรรลุเป้าหมาย	บรรลุ
เป้าหมายปีต่อไป	มากกว่าหรือเท่ากับ 1% ของงบดำเนินการ : คะแนน 3

ผลการดำเนินงาน	หลักฐานอ้างอิง	
	เลขที่	เอกสาร
โครงการ URU International Day โดยหลักสูตรใช้ งบประมาณในการดำเนินกิจกรรมทั้งสิ้น 43,200 บาท จากงบประมาณในการดำเนินการของ หลักสูตรสาขาวิชา 227,000 บาท คิดเป็นร้อยละ 19.03	6.4.1 (1)	แผนการดำเนินงานหลักสูตรสาขาวิชา ภาษาอังกฤษธุรกิจ (นานาชาติ) ประจำปี งบประมาณ 2550
	6.4.1 (2)	สรุปโครงการ URU International Day

SWOT Analysis

จุดแข็ง (Strengths)	ได้รับงบประมาณในการดำเนินงานมาก
จุดอ่อน (Weaknesses)	กิจกรรมที่ดำเนินการมาก ทำให้มีค่าใช้จ่ายเพิ่มขึ้นมากกว่างบประมาณที่ตั้งไว้
โอกาส (Opportunities)	นักศึกษาตระหนักถึงคุณค่าของศิลปวัฒนธรรมและขนบธรรมเนียมประเพณีอันดีงามของไทย
อุปสรรค (Threats)	เวลาในการดำเนินกิจกรรมน้อย

โครงการหรือกิจกรรมในปีต่อไป

1. โครงการ URU International Day

ตัวชี้วัดที่ 6.5 : ร้อยละของโครงการหรือกิจกรรมในการอนุรักษ์พัฒนาและสร้างเสริมเอกลักษณ์ ศิลปะและวัฒนธรรมต่อจำนวนโครงการหรือกิจกรรมนักศึกษา(ก.พ.ร. 4.4.1)

สูตรการคำนวณ :

$$\frac{\text{จำนวนโครงการหรือกิจกรรมในการอนุรักษ์ พัฒนา และสร้างเสริมเอกลักษณ์ ศิลปะและวัฒนธรรม ในปีการศึกษานั้น}}{\text{จำนวนโครงการหรือกิจกรรมนักศึกษาปริญญาตรีภาคปกติ ในปีการศึกษานั้น}} \times 100$$

เกณฑ์การประเมิน :

คะแนน 1	คะแนน 2	คะแนน 3
ร้อยละ 1 – ร้อยละ 14	ร้อยละ 15 – ร้อยละ 29	มากกว่าหรือเท่ากับ ร้อยละ 30

ผลการประเมินตนเอง

เป้าหมายปีนี้	ร้อยละ 15 – ร้อยละ 29 : คะแนน 2
ผลการประเมินตนเองปีที่แล้ว	-
ผลการประเมินตนเองปีนี้	ร้อยละ 1 – ร้อยละ 14 : คะแนน 1
การบรรลุเป้าหมาย	ไม่บรรลุ
เป้าหมายปีต่อไป	ร้อยละ 15 – ร้อยละ 29 : คะแนน 2

ผลการดำเนินงาน	หลักฐานอ้างอิง	
	เลขที่	เอกสาร
มีการดำเนินการจัดกิจกรรมในการอนุรักษ์ พัฒนา และสร้างเสริมเอกลักษณ์ ศิลปะและวัฒนธรรม 1 โครงการ คือโครงการ URU International Day คิดเป็นร้อยละ 12.5	6.5.1	โครงการ URU International Day

SWOT Analysis

จุดแข็ง (Strengths)	หลักสูตรมีการจัดกิจกรรมที่ส่งเสริมและอนุรักษ์ศิลปวัฒนธรรมให้แก่นักศึกษาเป็นประจำทุกปี
จุดอ่อน (Weaknesses)	นักศึกษามีกิจกรรมอื่นที่ต้องเข้าร่วมมาก จึงไม่มีเวลาฝึกซ้อมกิจกรรมที่จะนำเสนออย่างเพียงพอ
โอกาส (Opportunities)	นักศึกษามีโอกาสเข้าร่วมกิจกรรมและตระหนักถึงคุณค่าของศิลปและวัฒนธรรมไทยที่ควรค่าแก่การอนุรักษ์
อุปสรรค (Threats)	เวลาในการดำเนินกิจกรรมมีน้อยมาก

โครงการหรือกิจกรรมในปีต่อไป

1. โครงการ URU International Day

ตัวชี้วัดที่ 6.6 : ร้อยละเฉลี่ยของนักศึกษาที่เข้าร่วมโครงการในการอนุรักษ์ พัฒนาและสร้างเสริม
เอกลักษณ์ ศิลป และวัฒนธรรม (ก.พ.ร. 4.4.2)

สูตรการคำนวณ :

(ผลรวมของร้อยละของนักศึกษาปริญญาตรีภาคปกติที่เข้าร่วมโครงการในการอนุรักษ์ พัฒนาและสร้างเสริมเอกลักษณ์ ศิลปวัฒนธรรม ในแต่ละโครงการที่มีขึ้นในปีนั้น) ----- (จำนวนโครงการในการอนุรักษ์ พัฒนา และสร้างเสริมเอกลักษณ์ และวัฒนธรรมที่มีขึ้น สำหรับนักศึกษาปริญญาตรีภาคปกติ ในปีนั้น)

เกณฑ์การประเมิน :

คะแนน 1	คะแนน 2	คะแนน 3
ร้อยละ 1 – ร้อยละ 29	ร้อยละ 30 – ร้อยละ 59	มากกว่าหรือเท่ากับ ร้อยละ 60

ผลการประเมินตนเอง

เป้าหมายปีนี้	มากกว่าหรือเท่ากับ ร้อยละ 60 : คะแนน 3
ผลการประเมินตนเองปีที่แล้ว	-
ผลการประเมินตนเองปีนี้	มากกว่าหรือเท่ากับ ร้อยละ 60 : คะแนน 3
การบรรลุเป้าหมาย	บรรลุ
เป้าหมายปีต่อไป	มากกว่าหรือเท่ากับ ร้อยละ 60 : คะแนน 3

ผลการดำเนินงาน	หลักฐานอ้างอิง	
	เลขที่	เอกสาร
ผลรวมของร้อยละของนักศึกษาที่เข้าร่วมโครงการ URU International Day ต่อจำนวนโครงการในการอนุรักษ์ พัฒนา และสร้างเสริมเอกลักษณ์ และวัฒนธรรมที่มีขึ้นสำหรับนักศึกษา คิดเป็นร้อยละ 95	6.6.1 (1) 6.6.2 (2)	โครงการ URU International Day รายชื่อนักศึกษาที่เข้าร่วมโครงการ

SWOT Analysis

จุดแข็ง (Strengths)	นักศึกษาประจำหลักสูตรสาขาวิชาฯ ให้ความร่วมมือในการทำกิจกรรมเป็นอย่างดี
จุดอ่อน (Weaknesses)	เวลาในการดำเนินกิจกรรมน้อย
โอกาส (Opportunities)	นักศึกษาตระหนักถึงคุณค่าของการอนุรักษ์ศิลปวัฒนธรรมไทย
อุปสรรค (Threats)	นักศึกษามีกิจกรรมอื่นที่ต้องเข้าร่วมจึงทำให้มีการฝึกซ้อมกิจกรรมน้อย

โครงการหรือกิจกรรมในปีต่อไป

1. สนับสนุนให้นักศึกษาเข้าร่วมกิจกรรมในการอนุรักษ์ พัฒนาและส่งเสริมเอกลักษณ์ ศิลปะ และวัฒนธรรมทั้งภายในและภายนอกมหาวิทยาลัย

บทที่ 3
ส่วนสรุป

ตารางสรุปการประเมินตนเองของหลักสูตรสาขาวิชาภาษาอังกฤษธุรกิจ (นานาชาติ)

มาตรฐานที่	เป้าหมาย	ผลการดำเนินงาน	คะแนนประเมินตนเอง	บรรลุ / ไม่บรรลุ	เป้าหมายปีต่อไป
มาตรฐานที่ 1					
ตัวชี้วัดที่ 1.1	ระดับ 7 คะแนน 3	ระดับ 5	คะแนน 2	ไม่บรรลุ	ระดับ 7 คะแนน 3
ตัวชี้วัดที่ 1.2	ร้อยละ 90-100 คะแนน 3	ร้อยละ 100	คะแนน 3	บรรลุ	ร้อยละ 90-100 คะแนน 3
เฉลี่ยมาตรฐานที่ 1			คะแนน 2.50		
มาตรฐานที่ 2					
ตัวชี้วัดที่ 2.2	ข้อ 7 คะแนน 3	ข้อ 7	คะแนน 3	บรรลุ	ข้อ 7 คะแนน 3
ตัวชี้วัดที่ 2.3	ระดับ 5 คะแนน 3	ระดับ 1	คะแนน 1	ไม่บรรลุ	ระดับ 5 คะแนน 3
ตัวชี้วัดที่ 2.5	ร้อยละ 1-19 คะแนน 1	ร้อยละ 17	คะแนน 1	บรรลุ	ร้อยละ 20-29 คะแนน 2
ตัวชี้วัดที่ 2.6	ร้อยละ 1-39 คะแนน 1	ร้อยละ 17	คะแนน 1	ไม่บรรลุ	ร้อยละ 1-39 คะแนน 1
ตัวชี้วัดที่ 2.9	>/= ร้อยละ 80 คะแนน 3	>/= ร้อยละ 80	คะแนน 3	บรรลุ	>/= ร้อยละ 80 คะแนน 3
ตัวชี้วัดที่ 2.10	ร้อยละ 100 คะแนน 3	ร้อยละ 75-99	คะแนน 2	ไม่บรรลุ	ร้อยละ 100 คะแนน 3
ตัวชี้วัดที่ 2.11	-	-	-	-	> หรือ = 3.50 คะแนน 3
ตัวชี้วัดที่ 2.12	>/= ร้อยละ 0.030 คะแนน 3	ร้อยละ 1.67	คะแนน 3	บรรลุ	>/= ร้อยละ 0.030 คะแนน 3
ตัวชี้วัดที่ 2.14	>/= ร้อยละ 80 คะแนน 3	>/= ร้อยละ 80	คะแนน 3	บรรลุ	>/= ร้อยละ 80 คะแนน 3
ตัวชี้วัดที่ 2.17	-	-	-	-	>/= 3.50

ตัวชี้วัดที่ 2.18	ร้อยละ 1-50 คะแนน 1	-	-	ไม่บรรลุ	ร้อยละ 1-50 คะแนน 1
ตัวชี้วัดที่ 2.19	ร้อยละ 1-75 คะแนน 1	-	-	ไม่บรรลุ	ร้อยละ 1-50 คะแนน 1
เฉลี่ยมาตรฐานที่ 2			คะแนน 2.13		
มาตรฐานที่ 3					
ตัวชี้วัดที่ 3.1	ระดับ 8 คะแนน 3	ระดับ 6	คะแนน 1	ไม่บรรลุ	ระดับ 8 คะแนน 3
เฉลี่ยมาตรฐานที่ 3			คะแนน 1.00		
มาตรฐานที่ 4					
ตัวชี้วัดที่ 4.3	อยู่ระหว่าง 1- 20,000 คะแนน 1	อยู่ระหว่าง 1- 20,000	คะแนน 1	บรรลุ	20,001 – 29,999 คะแนน 2
ตัวชี้วัดที่ 4.4	ร้อยละ 1-19 คะแนน 1	ร้อยละ 1-19	คะแนน 1	บรรลุ	ร้อยละ 20-29 คะแนน 2
ตัวชี้วัดที่ 4.6	ร้อยละ 1-30 คะแนน 1	ร้อยละ 1-30	คะแนน 1	บรรลุ	ร้อยละ 31-41 คะแนน 2
ตัวชี้วัดที่ 4.7	ร้อยละ 1-19 คะแนน 1	ร้อยละ 1-19	คะแนน 1	บรรลุ	ร้อยละ 20-29 คะแนน 2
เฉลี่ยมาตรฐานที่ 4			คะแนน 1.00		
มาตรฐานที่ 6					
ตัวชี้วัดที่ 6.3	ระดับ 3 คะแนน 2	ระดับ 3	คะแนน 2	บรรลุ	ระดับ 4 คะแนน 3
ตัวชี้วัดที่ 6.4	$\geq 1\%$ คะแนน 3	$\geq 1\%$	คะแนน 3	บรรลุ	$\geq 1\%$ คะแนน 3
ตัวชี้วัดที่ 6.5	ร้อยละ 15-29 คะแนน 2	ร้อยละ 1-14	คะแนน 1	ไม่บรรลุ	ร้อยละ 15-29 คะแนน 2
ตัวชี้วัดที่ 6.6	\geq ร้อยละ 60 คะแนน 3	\geq ร้อยละ 60	คะแนน 3	บรรลุ	\geq ร้อยละ 60 คะแนน 3
เฉลี่ยมาตรฐานที่ 6			คะแนน 2.25		
เฉลี่ยรวมทุก มาตรฐาน			คะแนน 1.89		

การจำแนกชนิดของตัวชี้วัด ตามมาตรฐานมหาวิทยาลัยราชภัฏอุตรดิตถ์

(URU.QA.70 Standards & Index II)

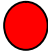

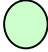

มาตรฐาน	ชนิดตัวชี้วัด					
	ปัจจัยนำเข้า	รวม	กระบวนการ	รวม	ผลผลิต	รวม
1	-	-	1.1	1	1.2	1
2	2.4,2.5,2.6,2.13,2.18	5	2.1,2.2,2.3,2.7,2.8	5	2.9,2.10,2.11,2.12,2.14, 2.15,2.16,2.17,2.19	9
3	3.4,3.5	2	3.1,3.2	2	3.3	1
4	4.3,4.6	2	4.1,4.2	2	4.4,4.5,4.7	3
5	5.2	1	5.1,5.6	2	5.3,5.4,5.5,5.7,5.8	5
6	-	-	6.1,	1	6.2,6.3,6.4,6.5,6.6	5
7	7.5,7.15	2	7.1,7.2,7.3,7.4,7.8, 7.16	6	7.6,7.7,7.9,7.10,7.11, 7.12,7.13,7.14	8
8	-	-	8.1,8.2,8.3,8.4	4	-	-
9	-	-	9.1,9.2	2	9.3	1
		12		25		33

ตารางสรุปการประเมินตนเองตามมาตรฐาน

มาตรฐาน	คะแนนประเมินตนเองเฉลี่ย				ผลการประเมิน	หมายเหตุ
	ปัจจัย นำเข้า	กระบวนการ	ผลผลิต	รวม		
มาตรฐานที่ 1	-	2.00	3.00	2.50	ดี	
มาตรฐานที่ 2	1.00	2.00	2.75	2.13	ดี	
มาตรฐานที่ 3	-	1.00	-	1.00	ยังไม่ได้คุณภาพ	
มาตรฐานที่ 4	1.00	-	1.00	1.00	ยังไม่ได้คุณภาพ	
มาตรฐานที่ 6			2.25	2.25	ดี	
รวมทุกมาตรฐาน	1.00	1.75	2.27	1.89	พอใช้	
ผลการประเมิน	ยังไม่ได้ คุณภาพ	พอใช้	ดี			

หมายเหตุ

ผลการประเมิน

- <= 1.50  การดำเนินงานยังไม่ได้คุณภาพ
- 1.51 – 2.00  การดำเนินงานได้คุณภาพในระดับพอใช้
- 2.01 – 2.50  การดำเนินงานได้คุณภาพในระดับดี
- 2.51 – 3.00  การดำเนินงานได้คุณภาพในระดับดีมาก

มาตรฐานการอุดมศึกษาและตัวชี้วัดที่ใช้ประเมินคุณภาพตามมาตรฐาน



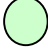

มาตรฐาน	ตัวชี้วัดด้าน ปัจจัย นำเข้า	ตัวชี้วัดด้าน กระบวนการ	ตัวชี้วัดด้านผลผลิต หรือผลลัพธ์
1. มาตรฐานด้านคุณภาพบัณฑิต	-	-	ตัวชี้วัดที่ 2.9, 2.10 2.11 และ 2.14
2. มาตรฐานด้านการบริหาร จัดการอุดมศึกษา ก. มาตรฐานด้าน ธรรมเนียมปฏิบัติ ของการบริหารการอุดมศึกษา	ตัวชี้วัดที่ 2.5	ตัวชี้วัดที่ 1.1	ตัวชี้วัดที่ 1.2
ข. มาตรฐานด้านพันธกิจของ การบริหารการ อุดมศึกษา	2.6, 2.18, 4.3 และ 4.6	ตัวชี้วัดที่ 2.2, 2.3 และ 3.1	ตัวชี้วัดที่ 2.17, 2.19, 4.4, 4.7, 6.3, 6.4, 6.5, 6.6
3. มาตรฐานด้านการสร้างและ พัฒนาสังคม ฐานความรู้และ สังคมแห่งการเรียนรู้	-	-	-

ตารางสรุปการประเมินตนเองตามมาตรฐานการอุดมศึกษา

มาตรฐาน	ด้าน ปัจจัยนำเข้า (5)	ด้าน กระบวนการ (4)	ด้านผลผลิต หรือผลลัพธ์ (14)	คะแนนรวม (23)	ผลการประเมิน
1. มาตรฐานด้านคุณภาพบัณฑิต (5)			2.75	2.75	ดีมาก
2. มาตรฐานด้านการบริหารจัดการ อุดมศึกษา(17) ก. มาตรฐานด้านธรรมาภิบาล ของการบริหารการอุดมศึกษา(2)		2.00	3.00	2.50	ดี
ข. มาตรฐานด้านพันธกิจของ การบริหารการอุดมศึกษา(15)	1.00	1.67	1.83	1.54	พอใช้
3. มาตรฐานด้านการสร้างและ พัฒนาสังคมฐานความรู้ฯ (0)					
รวม	1.00	1.75	2.27	1.89	พอใช้
ผลการประเมิน	ยังไม่ได้ คุณภาพ	พอใช้	ดี		

หมายเหตุ

ผลการประเมิน

- < = 1.50  การดำเนินงานยังไม่ได้คุณภาพ
- 1.51 – 2.00  การดำเนินงานได้คุณภาพในระดับพอใช้
- 2.01 – 2.50  การดำเนินงานได้คุณภาพในระดับดี
- 2.51 – 3.00  การดำเนินงานได้คุณภาพในระดับดีมาก

มุมมองด้านบริหารจัดการที่สำคัญและตัวบ่งชี้ตามมุมมองเหล่านั้น



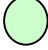

มุมมองด้านบริหาร จัดการ	ตัวชี้วัดด้าน ปัจจัย นำเข้า	ตัวชี้วัดด้าน กระบวนการ	ตัวชี้วัดด้านผลผลิต หรือผลลัพธ์
1. ด้านนักศึกษาและ ผู้มีส่วนได้ส่วนเสีย (12)	ตัวชี้วัดที่ 2.18	ตัวชี้วัดที่ 2.2, 2.3, 3.1	ตัวชี้วัดที่ 2.9, 2.10, 2.11, 2.12, 2.14, 2.19, 6.5, 6.6
2. ด้านกระบวนการ ภายใน (3)		ตัวชี้วัดที่ 1.1	ตัวชี้วัดที่ 1.2, 2.17
3. ด้านการเงิน (2)	ตัวชี้วัดที่ 4.3		ตัวชี้วัดที่ 6.4
4. ด้านบุคลากร การ เรียนรู้และนวัตกรรม (6)	ตัวชี้วัดที่ 2.5, 2.6, 4.6		ตัวชี้วัดที่ 4.4, 4.7, 6.3

ตารางสรุปการประเมินตนเองตามมุมมองด้านบริหารจัดการ

มุมมองด้านการบริหารจัดการ	ด้านปัจจัยนำเข้า	ด้านกระบวนการ	ด้านผลผลิตหรือผลลัพธ์	รวม	ผลการประเมิน
1. ด้านนักศึกษาและผู้มีส่วนได้ส่วนเสีย (12)	0.00	1.67	2.50	2.22	ดี
2. ด้านกระบวนการภายใน (3)		2.00	3.00	2.50	ดี
3. ด้านการเงิน (2)	1.00		3.00	2.00	พอใช้
4. ด้านบุคลากรการเรียนรู้และนวัตกรรม	1.00		1.33	1.17	ยังไม่ได้คุณภาพ
รวม	1.00	1.75	2.27	1.89	พอใช้
ผลการประเมิน	ยังไม่ได้คุณภาพ	พอใช้	ดี		

หมายเหตุ

ผลการประเมิน

- ≤ 1.50  การดำเนินงานยังไม่ได้คุณภาพ
- 1.51 – 2.00  การดำเนินงานได้คุณภาพในระดับพอใช้
- 2.01 – 2.50  การดำเนินงานได้คุณภาพในระดับดี
- 2.51 – 3.00  การดำเนินงานได้คุณภาพในระดับดีมาก