

บทที่ 1

บทนำ

1. ชื่อหน่วยงาน

โปรแกรมวิชาศิลปกรรมศาสตร์ คณะมนุษยศาสตร์และสังคมศาสตร์

2. ที่ตั้ง

คณะมนุษยศาสตร์และสังคมศาสตร์ มหาวิทยาลัยราชภัฏอุดรดิตถ์ 27 ถ.อินใจมี ต.ท่าอิฐ
อ.เมือง จ.อุดรดิตถ์ 53000 โทรศัพท์ 0 5541 1096 , 0 5541 6601-31ต่อ1445 Fax. 1420

3. ความเป็นมา

คณะมนุษยศาสตร์และสังคมศาสตร์ สถาบันราชภัฏอุดรดิตถ์ จัดตั้งขึ้นเมื่อ พ.ศ. 2519 ตามพระราชบัญญัติวิทยาลัยครู พุทธศักราช 2518 ใช้ชื่อ ว่า"คณะมนุษยศาสตร์และสังคมศาสตร์" โดยรวมเอาหมวดวิชาสังคมศึกษา หมวดวิชาภาษาไทย หมวดวิชาภาษาอังกฤษ หมวดวิชานาฏศิลป์ และหมวดวิชาบรรณารักษ์ จากเดิมที่เป็นวิทยาลัยครูสอนสาขาวิชาการศึกษาอย่างเดียวมารวมกัน

คณะวิชามนุษยศาสตร์และสังคมศาสตร์ จัดแบ่งหน่วยงานในคณะวิชาฯ เป็นภาควิชาทั้งหมด 11 ภาควิชา ได้แก่ ภาควิชาภาษาไทย ภาควิชาภาษาต่างประเทศ ภาควิชาบรรณารักษ์ ภาควิชาศิลป ภาควิชาดนตรี ภาควิชานาฏศิลป์ ภาควิชาปรัชญาและศาสนา ภาควิชาสังคมวิทยา ภาควิชารัฐศาสตร์และนิติศาสตร์ ภาควิชาภูมิศาสตร์ และภาคประวัติศาสตร์

พ.ศ. 2527 มีการแก้ไขพระราชบัญญัติวิทยาลัยครู พุทธศักราช 2518 ให้วิทยาลัยครูเป็น "สถาบันอุดมศึกษาและวิจัย" ทำการสอนถึงระดับปริญญาตรีทั้งสาขาครุศาสตร์ และสาขาอื่น ๆ ตามความต้องการของท้องถิ่นทำให้วิทยาลัยครูอุดรดิตถ์ยกฐานะเป็นสถาบันอุดมศึกษาเทียบเท่ามหาวิทยาลัยมี 3 คณะ คือ คณะครุศาสตร์ คณะมนุษยศาสตร์และสังคมศาสตร์ คณะวิทยาศาสตร์และเทคโนโลยี ต่อมาเพิ่ม คณะการจัดการขึ้นเป็นคณะที่สี่ เมื่อท้องถิ่นต้องการบัณฑิตสาขาบริหารธุรกิจมากขึ้น โดยมีคณบดีเป็นผู้บริหารสูงสุดในคณะ

คณะมนุษยศาสตร์และสังคมศาสตร์ มีอาจารย์เชี่ยวชาญสายมนุษยศาสตร์ ได้แก่ ภาษา คณิต นาฏศิลป์ บรรณารักษ์ และปรัชญา สายสังคมศาสตร์ ได้แก่ รัฐศาสตร์ นิติศาสตร์ สังคมวิทยา พัฒนาศึกษา ภูมิศาสตร์ และประวัติศาสตร์ และสายศึกษาศาสตร์การสอน ฉะนั้นคณะจึงมีภารกิจผลิตบัณฑิตทั้งสาขาการศึกษา ได้แก่ โปรแกรมวิชาภาษาไทย ภาษาอังกฤษ คณิตศึกษา และสังคมศึกษา สาขาศิลปศาสตร์ ได้แก่ ภาษาอังกฤษ ภาษาอังกฤษธุรกิจ ศิลปกรรม บรรณารักษ์ศาสตร์

พัฒนาชุมชน และวัฒนธรรมศึกษา นอกจากนี้คณะยังพร้อมที่จะพัฒนาหลักสูตรอื่น ๆ เพื่อสนองความต้องการของท้องถิ่นในโอกาสต่อไป

พ.ศ. 2540 คณะมนุษยศาสตร์และสังคมศาสตร์ได้ทดลองบริการวิชาการภายในคณะจากระบบภาควิชาเป็นโปรแกรมวิชา มี 7 โปรแกรมวิชาในเบื้องต้น ได้แก่ โปรแกรมวิชาภาษาไทย โปรแกรมวิชาภาษาอังกฤษและภาษาอังกฤษธุรกิจ โปรแกรมวิชารัฐประศาสนศาสตร์ โปรแกรมวิชาสังคมศึกษาและพัฒนาชุมชน โปรแกรมวิชาดนตรี โปรแกรมวิชาศิลปะ และโปรแกรมวิชาบรรณารักษ์และสารสนเทศศาสตร์ ต่อมา พ.ศ. 2541 ตั้งโปรแกรมภาษาญี่ปุ่นขึ้นเป็นโปรแกรมวิชาที่แปด

ประวัติหลักสูตรดนตรี

สาขาวิชาดนตรี เดิมบริหารวิชาการในรูปแบบส่วนราชการ เรียกว่า ภาควิชา ตามพระราชบัญญัติวิทยาลัยครู พุทธศักราช 2518 คณะมนุษยศาสตร์และสังคมศาสตร์ ในช่วงแรกรับผิดชอบวิชาพื้นฐานดนตรีทั่วไปและวิชาเลือกเสรีได้แก่ ดนตรีสำหรับครูประถมศึกษา มัธยมศึกษา สังคีตนิยม เป็นต้น ต่อมาในปี 2529 ภาควิชาดนตรีได้เปิดหลักสูตรอนุปริญญาศิลปศาสตร สาขาดนตรี (อ.ศศ. 2 ปี) ขึ้นเป็นครั้งแรก ตามนโยบายสำนักนายกรัฐมนตรี โดยมอบให้กรมการฝึกครูไปทดลองเปิดสอน เพื่อมุ่งหวังนักดนตรีมืออาชีพออกสู่ตลาดแรงงาน แต่ปัญหาสำคัญของหลักสูตรนี้ คือ ผู้เรียนจบออกไปส่วนใหญ่ระดับความรู้และทักษะฝีมือไม่สามารถแข่งขันในตลาดแรงงานได้ โดยเฉพาะผู้ที่เรียนจบจากวิทยาลัยครูนอกเขตกรุงเทพมหานคร เนื่องจากผู้สมัครเข้าเรียนดังที่กล่าว ส่วนมากมีพื้นฐานความรู้ทางดนตรีน้อยมาก และใช้เวลาเรียนเพียง 2 ปี ความรู้และทักษะฝีมือจึงไม่สามารถไปต่อสู้อับตลาดแรงงานได้ ดังนั้นวิทยาลัยครู (ส่วนใหญ่ในกรุงเทพมหานคร) ที่มีความพร้อมในทุกด้านและมีศักยภาพสูงจึงต้องเปิดหลักสูตรปริญญาครุศาสตรบัณฑิต คบ. 2 ปีหลังขึ้น เพื่อรองรับผู้ที่จบอนุปริญญาศิลปศาสตร สาขาดนตรี (อ.ศศ. 2 ปีหลัง) ที่ต้องการศึกษาต่อ รวมทั้งผู้ที่จบจากวิทยาลัยครูอุดรดิตถ์ด้วย นอกจากนี้ยังมีผู้ที่จบอนุปริญญาสาขานี้อีกจำนวนไม่น้อยที่ไปศึกษาต่อสาขาอื่น ๆ เพื่อให้จบปริญญาตรี ทำให้ประเทศชาติประสบปัญหาด้านทรัพยากรมนุษย์ที่ไม่มีศักยภาพ หรือไม่มีความเชี่ยวชาญในสาขาวิชาชีพเป็นจำนวนมาก การวางรากฐานการศึกษาในอดีตที่ขาดการวิจัยของไทยเป็นสาเหตุสำคัญที่ทำให้ประเทศต้องค่อยพัฒนามาเป็นระยะเวลายาวนาน

ปี 2538 ภาควิชาดนตรีได้เปิดหลักสูตรครุศาสตรบัณฑิต ปริญญาตรี 4 ปี (คบ. 4 ปี) สาขาดนตรีศึกษาแบบกว้าง คือ เรียนทั้งรายวิชาดนตรีไทยและดนตรีสากล ในปริมาณหน่วยกิตจำนวนใกล้เคียงกันและต้องเรียนวิชาชีพครูประกอบไปด้วย รวมจำนวนหน่วยกิตตลอดหลักสูตร ไม่ต่ำกว่า 140 หน่วยกิต แต่เนื่องจากการขาดแคลนบุคลากรผู้สอนและวัสดุอุปกรณ์ดนตรี ภาควิชาจึงไม่สามารถเปิดรับนักศึกษาทุกปีติดต่อกันได้ จำเป็นต้องสรรหาบุคลากรผู้มีความรู้ความสามารถทาง

คนตรีไทยและคนตรีสากล ทั้งจากท้องถิ่นและจากภายนอกเพื่อเชิญเป็นวิทยากรและอาจารย์พิเศษ ช่วยสอนทุกภาคเรียน การขออัตรากำลังในส่วนที่ขาดแคลนได้กระทำมาโดยตลอด แต่ไม่ประสบผลสำเร็จเนื่องจากนโยบายลดอัตรากำลังบรรจุของรัฐบาลตามระบบการปฏิรูปการศึกษา

ปี 2540 สถาบันราชภัฏอุตรดิตถ์ได้ทดลองบริหารวิชาการภายในจากภาควิชาเป็นโปรแกรมวิชาเป็นแห่งแรก โดยมุ่งหวังในเกิดความคล่องตัวในการบริหารวิชาการ บุคลากร และต้องการบริหารจัดการในด้านการใช้วัสดุอุปกรณ์ครุภัณฑ์ที่มีอยู่ ให้มีประสิทธิภาพสูงสุดเน้นคุณภาพผลงานเป็นสำคัญ

นับว่าประสบความสำเร็จอย่างยิ่ง ภาควิชาคนตรีซึ่งเป็นส่วนราชการที่มีผลกระทบโดยตรงในเรื่องวัสดุครุภัณฑ์ จึงเปลี่ยนรูปแบบการบริหารวิชาการจากภาควิชาคนตรีมาเป็นโปรแกรมวิชาคนตรีด้วย ต่อมาในปี 2542 กระทรวงศึกษาธิการได้ประกาศการแบ่งส่วนราชการของสถาบันราชภัฏอุตรดิตถ์ กำหนดให้มีส่วนราชการเป็นคณะ 4 คณะ ประกอบด้วย คณะครุศาสตร์ คณะวิทยาศาสตร์และเทคโนโลยี คณะมนุษยศาสตร์และสังคมศาสตร์ และคณะวิทยาการจัดการ ให้มีหน่วยงานหลักในคณะ เพียงหน่วยงานเดียว คือ สำนักงานเลขาธิการบริหารงานคณะ โดยคณะกรรมการประจำคณะมีคณะเป็นประธานคณะกรรมการ และให้โปรแกรมวิชาบริหารวิชาการเท่านั้น

ประวัติหลักสูตรศิลปกรรม

ภาควิชาศิลปศึกษา	จัดตั้งขึ้นก่อนปีการศึกษา 2514 เป็นภาควิชาศิลปศึกษา เปิดสอนวิชาพื้นฐาน (ความเข้าใจในศิลปะ) อาคารสถานที่ อาคาร 1 (อาคารสามัคคี)
ปีการศึกษา 2514	มีอาจารย์ผู้สอน 4 คน อาคารสถานที่ อาคาร 1 (อาคารสามัคคี)
ปีการศึกษา 2515	มีอาจารย์ผู้สอน 6 คน อาคารสถานที่ อาคาร 1 (อาคารสามัคคี)
ปีการศึกษา 2518	เปิดสอนวิชาเอกศิลปะ นักศึกษาภาคปกติ ระดับปกศ.สูง และ เปิดสอนวิชาโทศิลปะศึกษา (เปิดหอศิลป์อุตรดิตถ์มีห้องจัด แสดงนิทรรศการ 1 ห้อง) มีอาจารย์ผู้สอน 4 คน อาคารสถานที่ อาคาร 1 (อาคารสามัคคี)
ปีการศึกษา 2520	เปิดสอนวิชาโทศิลปะศึกษานักศึกษาภาคสมทบอาจารย์ผู้สอน 4 คน (อาคารสามัคคี)
ปีการศึกษา 2528	เปิดสอนวิชาเอกเทคนิคอาชีพศิลปะ ระดับอนุปริญญา มีอาจารย์ ผู้สอน 5 คน อาคารสถานที่ อาคาร 1 (อาคารสามัคคี)

ปีการศึกษา 2530	เปิดสอนวิชาเอกศิลปกรรม (เอกออกแบบประยุกต์ศิลป์) ระดับอนุปริญญา มีจำนวนอาจารย์ผู้สอน 6 คน อาคารสถานที่ อาคาร 1 (อาคารสามัคคี)
ปีการศึกษา 2532	เปิดสอนวิชาเอกศิลปกรรม (เอกออกแบบประยุกต์ศิลป์) ระดับปริญญาตรี มีจำนวนอาจารย์ผู้สอน 6 คน อาคารสถานที่ อาคาร 5 (อาคารศิลาอาสน์)
ปีการศึกษา 2533	ย้ายสถานที่มาทำการเรียนการสอนที่อาคาร 2 (อาคารสันติสุข) มีอาจารย์ผู้สอน 6 คน
ปีการศึกษา 2539	เปิดหอศิลปเฉลิมพระเกียรติ
ปีการศึกษา 2541-2542	มีจำนวนอาจารย์ผู้สอน 7 คน อาคารสถานที่ อาคาร 2 (อาคาร สันติสุข)
ปีการศึกษา 2543	เปิดสอนวิชาเอกศิลปกรรม (เอกออกแบบนิเทศศิลป์) ระดับ ปริญญาตรี 4 ปี มีอาจารย์ผู้สอน 6 คน อาคารสถานที่ อาคาร 2 (อาคารสันติสุข)
ปีการศึกษา 2546	เปิดสอนวิชาเอกศิลปกรรม (เอกออกแบบนิเทศศิลป์ และ เอก ออกแบบประยุกต์ศิลป์) ระดับปริญญาตรี 4 ปี มีอาจารย์ผู้สอน 6 คน อาคารสถานที่ อาคาร 2 (อาคารสันติ สุข)
ปีการศึกษา 2548	เปิดสอนวิชาเอกศิลปกรรม (เอกจิตรกรรม ประติมากรรม ภาพ พิมพ์ และออกแบบประยุกต์ศิลป์ และเอกออกแบบเครื่องปั้น ดินเผา) ระดับปริญญาตรี 4 ปี มีอาจารย์ผู้สอน 6 คน อาคาร สถานที่ อาคาร 2 (อาคารสันติ สุข)
ปีการศึกษา 2550	เปิดสอนวิชาเอกศิลปกรรม (เอกจิตรกรรม ประติมากรรม ภาพ พิมพ์ และออกแบบประยุกต์ศิลป์ และเอกออกแบบเครื่องปั้น ดินเผา) ระดับปริญญาตรี 4 ปี มีอาจารย์ผู้สอน 7 คน อาคาร สถานที่ อาคาร 2 (อาคารสันติ สุข)

4. ปรัชญา วิสัยทัศน์ พันธกิจ เป้าประสงค์

โปรแกรมศิลปกรรมศาสตร์มุ่งเน้นด้านบัณฑิตที่มีคุณภาพทั้งทางด้านร่างกายจิตใจอารมณ์
และสังคม ด้านศิลปกรรมและดนตรีที่ใช้เทคโนโลยีสมัยใหม่ ด้านงานวิจัยที่เกี่ยวกับ
ศิลปวัฒนธรรมในท้องถิ่น ทำนุบำรุงศิลปวัฒนธรรมที่เน้นให้คนในท้องถิ่นได้เห็นคุณค่า และภูมิ
ปัญญาของบรรพชน

วิสัยทัศน์โปรแกรมศิลปกรรมศาสตร์

โปรแกรมศิลปกรรมศาสตร์มีจุดเน้นด้านบัณฑิตที่มีคุณภาพทั้งทางด้านศิลปกรรมและดนตรี ที่ใช้เทคโนโลยี สมัยใหม่ ด้านงานวิจัยที่เกี่ยวกับศิลปวัฒนธรรมในท้องถิ่น ด้านการบริการทางวิชา การสู่สังคมที่เน้นทางด้านวิชาการปฏิบัติในเรื่องของศิลปกรรมแก่คนในท้องถิ่นเพื่อนำไปประกอบอาชีพหรือเป็นงานอดิเรก ทางด้านทำนุบำรุงศิลปวัฒนธรรมที่เน้นให้คนในท้องถิ่นได้เห็นคุณค่า และภูมิปัญญาของบรรพชนที่สร้างสมมาเป็นเวลานานมีความงามและเป็นเอกลักษณ์ของตนเอง

พันธกิจโปรแกรมศิลปกรรมศาสตร์

1. โปรแกรมศิลปกรรมศาสตร์มีจุดเน้นด้านบัณฑิตที่มีคุณภาพทั้งทางด้านศิลปกรรมและดนตรีที่ใช้เทคโนโลยีสมัยใหม่และตอบสนองความต้องการของท้องถิ่น
2. การจัดการเรียนการสอนและพัฒนาการเรียนการสอนด้านศิลปกรรมออกแบบประยุกต์ศิลป์ และนิเทศศิลป์และดนตรี ให้มีมาตรฐานทางวิชาการ
3. เป็นศูนย์กลางการบริการและเผยแพร่ความรู้ด้านศิลปวัฒนธรรมเพื่อสังคมและท้องถิ่น

จุดมุ่งหมายโปรแกรมศิลปกรรมศาสตร์

โปรแกรมศิลปกรรมศาสตร์มุ่งพัฒนาบัณฑิตที่มีคุณภาพเพื่อเป็นกำลังในการพัฒนาท้องถิ่นอย่างเต็มศักยภาพ

วัตถุประสงค์โปรแกรมศิลปกรรมศาสตร์

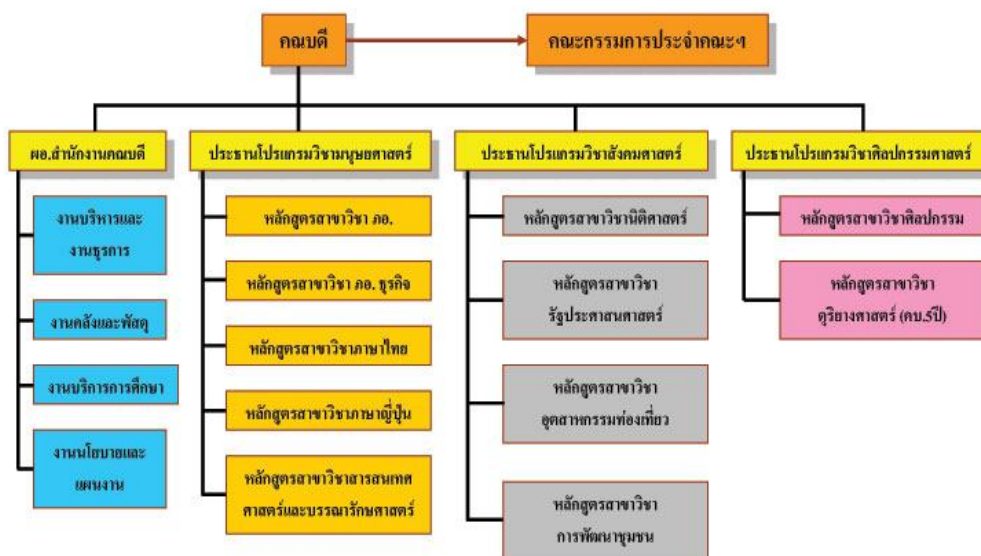
- 1 เพื่อผลิตบัณฑิตที่มีความรู้ ทักษะ และประสบการณ์ สามารถประกอบอาชีพหรือเป็นผู้ประกอบการด้านศิลปกรรมและดนตรีได้อย่างมีประสิทธิภาพ
- 2 เพื่อพัฒนาเจตคติ ความศรัทธา ความอดทน มีคุณธรรม และจรรยาบรรณในอาชีพของตนเอง

ยุทธศาสตร์โปรแกรมศิลปกรรมศาสตร์

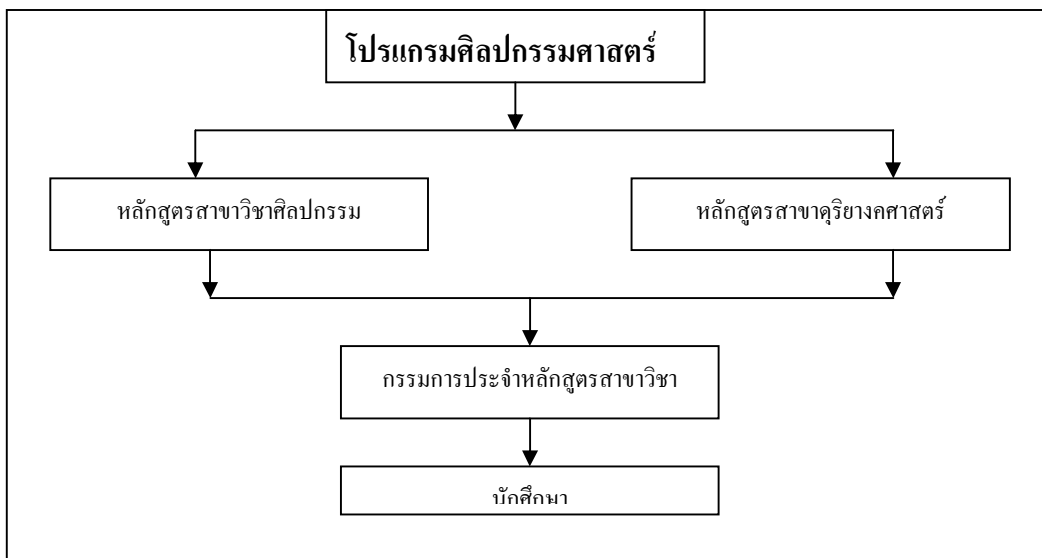
จัดการพัฒนาหลักสูตรเพื่อพัฒนาและสร้างหลักสูตรให้มีความสอดคล้องกับท้องถิ่นเพื่อสร้างสรรค์และทำนุบำรุงศิลปวัฒนธรรมอย่างยั่งยืน

5. โครงสร้างองค์กร

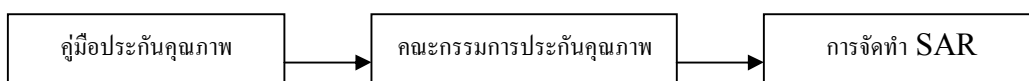
โครงสร้างบริหารส่วนราชการและหน่วยงานภายในคณะมนุษยศาสตร์และสังคมศาสตร์



โครงสร้างการจัดองค์กรและการบริหารงานโปรแกรมศิลปกรรมศาสตร์



โครงสร้างระบบประกันคุณภาพโปรแกรมศิลปกรรมศาสตร์



6. ข้อมูลทั่วไป

6.1 อาจารย์ประจำหลักสูตร

รหัส	ตำแหน่ง ทาง วิชาการ	ชื่อ-สกุล	คุณวุฒิ	สาขาวิชา	สำเร็จจากสถาบัน	ปี
1...	อาจารย์	ผ.ศ. อุดมศักดิ์ อรรถโกวิท	ศศ.ม. กศ.บ.	การวิจัยและพัฒนา ท้องถิ่น ศิลปศึกษา	มหาวิทยาลัย ราช ภัฏอุดรดิตถ์ วิทยาลัยวิชาการ ศึกษาประสานมิตร	2548 2514
2...	อาจารย์	นางสาวอนุตรา เจ็ดเจิม	ค.ม. วท.บ.	เทคโนโลยี อุตสาหกรรม (เซรามิกส์) เทคโนโลยีเซรา มิกส์	มหาวิทยาลัย ราช ภัฏพระนคร สถาบันราชภัฏ กำแพงเพชร	2548 2540
3...	อาจารย์	นายวีระพันธ์ ใจสุบรรณ	ศศ.ม. ศ.บ.	การวิจัยและพัฒนา ท้องถิ่น ประยุกต์ศิลป์	มหาวิทยาลัย ราชภัฏอุดรดิตถ์ มหาวิทยาลัย ศิลปากร	2548 2526
4...	อาจารย์	นางสาว จันทิมา ปกครอง	ค.ม. ศ.บ.	ศิลปศึกษา ออกแบบ ผลิตภัณฑ์	จุฬาลงกรณ์ มหาวิทยาลัย มหาวิทยาลัย ศิลปากร	2549 2542
5...	อาจารย์	นายสิโรตม์ ทองสม	ศษ.บ.	ออกแบบ ผลิตภัณฑ์	วิทยาลัยเทคโนโลยี และอาชีวศึกษา วิทยาเขตเพาะช่าง	2530
6...	อาจารย์	นายจาตุรนต์ จริยรัตน์กุล	ศศ.บ.	ศิลปกรรม	สถาบันราชภัฏ อุดรดิตถ์	2543
7...	อาจารย์	นายอภิรักษ์ ปานเพชร	ศศ.บ.	ออกแบบนิเทศ ศิลป์	สถาบันราชภัฏ อุดรดิตถ์	2546
8..	อาจารย์	ผ.ศ.สมบัติ เวชกามา				

9..	อาจารย์	เพ็ญรำไพ สุขวรกิจวนิช				
10..	อาจารย์	สุปราณี จำลองราษฎร์				
11..	อาจารย์	อำนาจ บุญอนนท์				
12..	อาจารย์	บุญลอย จันทร์ทอง				
13..	อาจารย์	อรัญวดี ทรัพย์สิน				
14..	อาจารย์	พันธ์เอก ใจหลวง				
15..	อาจารย์	อ.วัชระ แดงเทศ				

หมายเหตุ ลูกจ้างประจำอาคาร จำนวน 2 คน

7. จำนวนนักศึกษาที่จะรับและจำนวนบัณฑิตที่คาดว่าจะจบการศึกษา

7.1 หลักสูตรศิลปกรรม

เอกออกแบบประยุกต์ศิลป์	จำนวนนักศึกษาในแต่ละปีการศึกษา	
	2549	2550
ชั้นปีที่ 1	-	14
ชั้นปีที่ 2	16	-
ชั้นปีที่ 3	-	-
ชั้นปีที่ 4	-	-
	16	14
รวม		30

7.2 หลักสูตรดุริยางคศาสตร์

เอกออกแบบประยุกต์ศิลป์	จำนวนนักศึกษาในแต่ละปีการศึกษา			
	2546	2547	2548	2549
ชั้นปีที่ 1	18		-	
ชั้นปีที่ 2		10		
ชั้นปีที่ 3			10	
ชั้นปีที่ 4			-	16
รวม				54

7.3 ข้อมูลพื้นฐานโดยย่อเกี่ยวกับงบประมาณ อาคารสถานที่

สถานที่ในการจัดการเรียนการสอน จะใช้อาคารภูมิราชภัฏ อาคาร 11 อาคารดนตรี – นาฏศิลป์ และอาคารเรียน ชั่วคราว อาคารหอศิลป์เฉลิมพระเกียรติ คณะมนุษยศาสตร์และสังคมศาสตร์ มหาวิทยาลัยราชภัฏอุดรดิตถ์ สำหรับการเรียนการสอนในรายวิชาที่เกี่ยวกับการปฏิบัติการในรายวิชาชีพเฉพาะด้าน โปรแกรมวิชามีสถานที่เป็นห้องปฏิบัติการ ตลอดจนความต้องการเพิ่มในอนาคต ดังนี้

อาคารเรียนและอาคารประกอบที่สำคัญ

ดนตรี - นาฏศิลป์

ลำดับที่	สถานที่	จำนวนที่มีอยู่
1	ห้องเรียน	3
2	ห้องปฏิบัติการ	13
3	ห้องพักอาจารย์	2
4	ห้องประชุม	1

ศิลปกรรม

ลำดับที่	สถานที่	จำนวนที่มีอยู่
1	ห้องปฏิบัติคอมพิวเตอร์ 1	2
2	ห้องปฏิบัติการเขียนแบบ	1
3	ห้องปฏิบัติการจิตรกรรมและภาพพิมพ์	2
4	ห้องปฏิบัติการประติมากรรม	1
5	ห้องปฏิบัติการเครื่องปั้นดินเผา	1

วัสดุ/ครุภัณฑ์

ดนตรี - นาฏศิลป์

ครุภัณฑ์	จำนวน
1. เก้าอี้ทำงาน	8 ตัว
2. เครื่องคอมพิวเตอร์	8 เครื่อง
3. โต๊ะคอมพิวเตอร์	8 เครื่อง
4. เครื่องปริ้นเตอร์	2 เครื่อง
5. โทรทัศน์สี 20 นิ้ว National	1 เครื่อง
6. โทรทัศน์สี 20 นิ้ว Panasonic	1 เครื่อง
7. โทรทัศน์สี 16 นิ้ว Sharp	1 เครื่อง
8. วีดีโอ Panasonic	1 เครื่อง
9. วีดีโอ National	1 เครื่อง
10. เครื่องบันทึกเสียงระบบ ดิจิตอล 8 แแท็ค	1 เครื่อง
11. เครื่องเล่นเทป ชุดใหญ่ Sony	1 เครื่อง
12. เครื่องเทป Sony	1 เครื่อง
13. เครื่องเล่นเทป	3 เครื่อง
14. ตู้เก็บเอกสาร บานเลื่อนกระจกแบบวางต่อกัน	2 เครื่อง
15. ตู้เก็บเอกสาร 3 ลินชัก	4 ตู้
16. ตู้ชั้นวางหนังสือ	5 ตู้
17. ตู้เหล็กใหญ่ เก็บเอกสาร	1 ตู้
18. ตู้ไม้ เก็บอุปกรณ์ดนตรีไทย	3 ตู้
19. ตู้ใส่ชุดนักดนตรี	1 ตู้
ครุภัณฑ์	จำนวน
20. เครื่องดนตรีไทย	
ระนาดเอก	รางทอง 2, รางไม้ 2
ระนาดทุ้ม	รางทอง 2, รางไม้ 2
ฆ้องวงใหญ่	2 วง
ฆ้องวงเล็ก	1 วง
ฆ้องมอญวงใหญ่	2 วง
ฆ้องมอญวงเล็ก	2 วง
ระนาดเอกเหล็ก	2 ราง

ระนาดทุ้มเหล็ก	2 ราง
ซอด้วง	8 คัน
ซออู้	8 คัน
จะเข้	5 ตัว
จิมสาย	3 ตัว
ซอสามสาย	4 คัน
ขลุ่ยเพียงออ	5 เลา
ขลุ่ยหลีบ	2 เลา
กลองทัด	2 คู่
กลองแขก	2 คู่
กลองมลายู	1 คู่
โทนลำตัด	1 ใบ
โทนมโหรี	6 ใบ
รำมะนา	5 ใบ
โทนชาตรี	1 คู่
ตะโพนไทย	2 ลูก
ตะโพนมอญ	1 ลูก
กลองสองหน้า	1 ใบ
กลองเป็งมาง / คอก	7 ใบ / 1 คอก
ฆ้องโหม่งมอญ / กระจังโหม่ง	3 ใบ / 1 คอก
ฉิ่ง	4 คู่
ครุภัณฑ์	จำนวน
ฉาบเล็ก	2 คู่
ฉาบใหญ่	1 คู่
กรับไม้	3 คู่
กรับพวง	3 คู่
21. เครื่องดนตรีสากล	
เปียโน	3 หลัง
อเล็กโทน	
คีย์บอร์ดไฟฟ้า	1 เครื่อง
กีตาร์ไฟฟ้า	
กีตาร์โฟล์คซอง	
กีตาร์คลาสสิก	2 เครื่อง

กีตาร์ไฟฟ้า	3 ตัว
กีตาร์เบส	6 ตัว
กลองชุด	3 ตัว
กลองทอม	1 ตัว
กลองใหญ่	1 ตัว
กลองสแนร์ดรัม	1 คู่
ไวโอลิน	2 คู่
วิโอลา	4 ตัว
เชลโล	18 ตัว
ดับเบิลเบส	10 ตัว
แซกโซโฟนอัลโต	4 ตัว
แซกโซโฟนเทเนอร์	2 ตัว
ทรัมเปต	5 ตัว
ทรัมبون	4 ตัว
คลาริเน็ต	4 ตัว
ฟลูต	4 ตัว
ปิคโคโล	4 ตัว
ตู้แอมป์กีตาร์	4 ตู้
ตู้แอมป์กีตาร์เบส	2 ตู้
ครุภัณฑ์	จำนวน
ตู้แอมป์	2 ตู้
เครื่องคีย์บอร์ด	3 ตัว
ตู้ลำโพงเสียงเบส	2 ตู้
ตู้ลำโพงเสียงกลาง	2 ตู้
ตู้ลำโพงเสียงแหลม (วอยซ์)	2 ตู้
เครื่องมิกซ์เสียง	2 เครื่อง
ไมโครโฟน (ไมล์ลอย)	1 คู่
ไมโครโฟนสาย	6 ตัว
22. เครื่องดนตรีพื้นเมืองอีสาน	
โปงลาง	2 ราง
แคน	4 เล้า
โหวด	2 ตัว

พินอีสาน	2 ตัว
23. เครื่องดนตรีล้านนา	
สะล้อ	4 ตัว
ซึง	2 ตัว
ปี่จุม	1 ตัว
กลองเต่งตึง	2 ตัว
24. เครื่องปรับอากาศ	5 ตัว
25. เครื่องสำรองไฟ	1 ตัว
26. เครื่องทำความเย็นน้ำดื่ม	1 ตัว

ศิลปกรรม

รายการ	จำนวน
ฉากสไลด์ติดฝาผนัง	2
เครื่องฉายสไลด์	1
ตู้เหล็ก 3 ชั้น	2
ตู้เหล็กบานเลื่อน	1
เครื่องพิมพ์ Canon BJC 5500	1
เครื่องพิมพ์ HP 250C	1
เครื่อง ZIP Drive 100 Mb	1
Handy Drive 64 Mb	2
เครื่อง Projector	1
เครื่อง Scanner	1
เครื่องปรับอากาศ	8
พัดลมโคงจร	6
พัดลมเพดาน	9
Switching Hub 24 Port	1
Switching Hub 16 Port	1
Switching Hub 8 Port	1
Hub 8 Port	1
เครื่องคอมพิวเตอร์(สำหรับนักศึกษา)	40
เครื่องคอมพิวเตอร์(สำหรับผู้สอน)	2

เครื่องคอมพิวเตอร์(สำหรับเจ้าหน้าที่)	2
โต๊ะและเก้าอี้	30

ห้องปฏิบัติการเขียนแบบ

รายการ	จำนวนที่มีอยู่
โต๊ะเขียนแบบ/เก้าอี้	60
กระดานไวท์บอร์ด	2
โต๊ะอาจารย์ผู้สอน (ประจำห้องปฏิบัติการ)	-
บอร์ดแสดงผลงานนักศึกษาและแจ้งข่าวสาร	8
พัดลมเพดาน	6
ไฟให้แสงสว่าง	9

ห้องปฏิบัติการจิตรกรรมและภาพพิมพ์

รายการ	จำนวนที่มีอยู่
ขาหยั่งเขียนภาพเล็ก	8
ขาหยั่งเขียนภาพใหญ่	12
แท่นวางหุ่น	1
กระดานดำ	-
บอร์ดติดผลงานและแจ้งข่าวสาร	-
ตู้เหล็กบานเลื่อน	-
แท่นพิมพ์	-

ห้องปฏิบัติการประติมากรรม

รายการ	จำนวนที่มีอยู่
แท่นรองปั้น	30
แท่นวางหุ่น	-
แท่นปั้นนูนต่ำ นูนสูง	10
พัดลม โจร	-
โต๊ะปฏิบัติการ	-
เก้าอี้หวักลมหมุนได้	-
ตู้เหล็กบานเลื่อน	-

ห้องปฏิบัติการเครื่องปั้นดินเผา1 และ 2

รายการ	จำนวนที่มีอยู่
เตาเผา	2
เครื่องกวนน้ำดิน	1
เครื่องบดเคลือบ	-
ตู้พ่นเคลือบพร้อมอุปกรณ์พ่นเคลือบ	-
เครื่องแป้นหมุน	1
เครื่องจิกเกอร์	-
โต๊ะปฏิบัติการ	-
เก้าอี้ไม้หัวกลมหมุนได้	-
แป้นหมุนตกแต่ง	5
โกร่งบด	-
เครื่อง Ja mill	-
เครื่องทดสอบความแข็งแรง	-
เครื่องซั่งแบบดิจิทัล	-
ตู้เหล็กบานเลื่อน	-
ตู้เหล็ก	-
พัดลมโคง	-
ชั้นวางผลิตภัณฑ์ก่อนเผา (Green ware)	-
ชั้นวางผลิตภัณฑ์สำเร็จ	-

8. ผลงาน ความภาคภูมิใจ ความโดดเด่น

โครงการสร้างสัญลักษณ์แห่งสถานที่เสด็จพระราชดำเนินไปทรงปฏิบัติพระราชกรณียกิจเพื่อบำบัดทุกข์ บำรุงสุขแก่ประชาชนเฉลิมพระเกียรติ เนื่องในโอกาสมหามงคลเฉลิมพระชนมพรรษา 80 พรรษา 5 ธันวาคม 2550 โดยให้ทางจังหวัดดำเนินการสำรวจสถานที่ ที่องค์พระบาทสมเด็จพระเจ้าอยู่หัวรัชกาลที่ 9 ได้ทรงเสด็จพระราชดำเนินไปทรงปฏิบัติพระราชกรณียกิจในจังหวัดนั้นๆ ทางจังหวัดได้ทำการสำรวจแล้ว พิจารณาเห็นว่าสถานที่สำหรับการจัดสร้างสัญลักษณ์แห่งสถานที่ฯ ได้แก่บริเวณพื้นที่ว่าง ด้านทิศเหนือ ระหว่างประตูทางเข้าด้านหน้า วัดพระแท่นศิลาอาสน์ ตำบลทุ่งยั้ง อำเภอลับแล จังหวัดอุตรดิตถ์ ก่อสร้างแล้วเสร็จเมื่อเดือนพฤศจิกายน 2551 ทำพิธีมอบให้ทางวัดพระแท่นศิลาอาสน์ วันที่ 13 กุมภาพันธ์ 2551

บทที่ 2 ส่วนสำคัญ

มาตรฐานที่ 1 ปรัชญา วิสัยทัศน์ พันธกิจ วัตถุประสงค์ เป้าหมาย และแผนดำเนินการ

ตัวชี้วัด 1.1 : มีการกำหนดปรัชญาหรือปณิธาน ตลอดจนมีกระบวนการพัฒนากลยุทธ์ แผนดำเนินงาน

เกณฑ์มาตรฐาน : ระดับ

1. มีการกำหนดปรัชญาหรือปณิธาน
2. มีกระบวนการพัฒนากลยุทธ์ แผนการดำเนินงานและแผนปฏิบัติการประจำปี ให้สอดคล้องกันและกันและสอดคล้องกับภารกิจหลักของสถาบัน ยุทธศาสตร์และแผนพัฒนาของชาติ
3. มีการกำหนดตัวบ่งชี้ของการดำเนินงาน และกำหนดเป้าหมายของแต่ละตัวชี้วัดเพื่อวัดความสำเร็จของการดำเนินงาน
4. มีการดำเนินการตามแผนครบทุกภารกิจ
5. มีการติดตาม ตรวจสอบ และประเมินผลการดำเนินงานตามตัวชี้วัดอย่างน้อย ปีละ 2 ครั้ง และรายงานผลต่อผู้บริหารและสภาสถาบัน
6. มีการวิเคราะห์ความสอดคล้องระหว่างกลยุทธ์ แผนการดำเนินงาน เป้าประสงค์ เป้าหมาย กับยุทธศาสตร์และแผนพัฒนาของชาติ ตลอดจนสภาพการณ์ปัจจุบันและแนวโน้มในอนาคตอย่างสม่ำเสมอ
7. มีการนำผลการประเมินและผลการวิเคราะห์มาปรับปรุงกลยุทธ์และแผนการดำเนินงานอย่างต่อเนื่อง

เกณฑ์การประเมิน :

คะแนน 1	คะแนน 2	คะแนน 3
มีการดำเนินการไม่ครบ 5 ข้อแรก	มีการดำเนินการ 5 - 6 ข้อแรก	มีการดำเนินการครบทุกข้อ

ผลการประเมินตนเอง

เป้าหมายปีนี้	มีการดำเนินการ 5 - 6 ข้อแรก คะแนน 2
ผลการประเมินตนเองปีที่แล้ว	-
ผลการประเมินตนเองปีนี้	มีการดำเนินการ 5 - 6 ข้อแรก คะแนน 2
การบรรลุเป้าหมาย	บรรลุเป้าหมาย
เป้าหมายปีต่อไป	มีการดำเนินการครบทุกข้อ คะแนน 3

ผลการดำเนินงาน	หลักฐานอ้างอิง	
	เลขที่	เอกสาร
1. โปรแกรมวิชาศิลปกรรมศาสตร์มีการกำหนดปรัชญาหรือปณิธาน และเผยแพร่ข้อมูลสู่ประชาชนทั่วไปได้ทราบ	1.1.1 1.1.2	- www.uru.ac.th - รายงานการประเมินคุณภาพการศึกษา 2549 หลักสูตรศิลปกรรม และดุริยางคศาสตร์ - เอกสารแผ่นพับหลักสูตรศิลปกรรม และดุริยางคศาสตร์
2. โปรแกรมวิชาศิลปกรรมศาสตร์มีปรัชญาหรือปณิธานเป็นแผนการทำงานประจำปี และมีการจัดประชุมทำแผนกลยุทธ์ แผนปฏิบัติการให้สอดคล้องกับภารกิจหลักของสถาบัน ยุทธศาสตร์และแผนพัฒนาของชาติ	1.2.1	แผนการดำเนินงานและปฏิบัติการประจำปี 2550 รายงานความคิดเห็นแนวทางการพัฒนาของคณะวิชาที่นำเสนอ : มหาวิทยาลัยราชภัฏอุตรดิตถ์ (2550 – 2564) รายงานการจัดทำแผนพัฒนาหลักสูตรสาขาวิชาเสนอให้กับคณะมนุษยศาสตร์และสังคมศาสตร์และนำเสนอต่อมหาวิทยาลัย
3. มหาวิทยาลัยมีการกำหนดแผนปฏิบัติราชการ ประจำปีงบประมาณ 2550 ซึ่งมีการกำหนดตัวชี้วัดความสำเร็จและกลยุทธ์หลักในแต่เป้าประสงค์	1.3.1	แผนปฏิบัติราชการ ประจำปีงบประมาณ 2550 มหาวิทยาลัยราชภัฏอุตรดิตถ์
4. มหาวิทยาลัยมีการติดตามผลการดำเนินงานตามแผนปฏิบัติราชการทุก 6 เดือน	1.4.1	รายงานการติดตามผลการปฏิบัติราชการของมหาวิทยาลัยและคณะวิชาฯ
5. มีการรายงานการติดตามผลการดำเนินงานตามแผนปฏิบัติราชการต่อสภามหาวิทยาลัย กรรมการมหาวิทยาลัย	1.5.1	รายงานการประชุมสภามหาวิทยาลัย ครั้งที่ 1/2550, 6/2550 และ 12 /2550 รายงานการประชุมกรรมมหาวิทยาลัย ครั้งที่ 1/2550, 6/2550 และ 12/2550

SWOT Analysis

จุดแข็ง (Strengths)	-มหาวิทยาลัยราชภัฏมีการกำหนดปรัชญา ปณิธาน วิสัยทัศน์ เป็นลายลักษณ์อักษร และมีการเผยแพร่ให้ประชาชนทั่วไปได้ทราบ
จุดอ่อน (Weaknesses)	-ยังไม่มีการวิเคราะห์ความสอดคล้องกับยุทธศาสตร์ชาติ และแผนพัฒนาของชาติ ตลอดจนสภาพการณ์ปัจจุบันและแนวโน้มในอนาคต หลักสูตรยังไม่มีการวิเคราะห์ความสอดคล้องกับยุทธศาสตร์ชาติ ไม่ได้กำหนดตัวบ่งชี้ของการดำเนินงาน และกำหนดเป้าหมายเพื่อวัดความสำเร็จของการดำเนินงาน
โอกาส (Opportunities)	- มีกรอบนโยบายในการสนับสนุน ส่งเสริมตามมาตรฐานการอุดมศึกษา
อุปสรรค (Threats)	-ประเทศไทยมีปัญหาเชิงโครงสร้างและระบบวิจัยโดยรวมที่ขาดเป้าหมายเชิงยุทธศาสตร์และการจัดการที่มีประสิทธิภาพ

โครงการหรือกิจกรรมในปีต่อไป

1. จัดให้มีการทบทวนวิสัยทัศน์ พันธกิจ และเป้าประสงค์ เพื่อกำหนดนโยบาย กลยุทธ์ มาตรการ ค่าเป้าหมายให้ครอบคลุมตัวชี้วัดคุณภาพของ สมศ., สกอ., กพร. และตัวชี้วัดมหาวิทยาลัยราชภัฏอุดรดิตถ์

2. พัฒนาหลักสูตรให้มีความทันสมัยผสมผสานในลักษณะการบูรณาการและสอดคล้องกับความต้องการของชุมชนในท้องถิ่น

3. จัดอบรมเชิงปฏิบัติการการระดับโปรแกรม เรื่องการดำเนินการประกันคุณภาพในระดับโปรแกรมและหลักสูตร

4. จัดสัมมนาเชิงปฏิบัติการ เรื่อง จัดทำแผนปฏิบัติการดำเนินงาน (Action Plan) ผู้ความสำเร็จตามเกณฑ์ตัวชี้วัดของ URU. QA 70 Standard & Index

ตัวชี้วัดที่ 1.2 : ร้อยละของการบรรลุเป้าหมายตามตัวชี้วัดของการปฏิบัติงานที่กำหนด

การคิดร้อยละตัวบ่งชี้นี้ คำนวณมาจาก

$$\frac{\text{จำนวนตัวบ่งชี้ของแผนปฏิบัติงานประจำปีงบประมาณที่บรรลุเป้าหมาย} \times 100}{\text{จำนวนตัวบ่งชี้ของแผนปฏิบัติงานประจำปีงบประมาณทั้งหมด}}$$

เกณฑ์การประเมิน :

คะแนน 1	คะแนน 2	คะแนน 3
บรรลุเป้าหมายร้อยละ 60-74	บรรลุเป้าหมายร้อยละ 75-89	บรรลุเป้าหมายร้อยละ 90-100

ผลการประเมินตนเอง

เป้าหมายปีนี้	บรรลุเป้าหมายร้อยละ100-90 คะแนน 3
ผลการประเมินตนเองปีที่แล้ว	-
ผลการประเมินตนเองปีนี้	บรรลุเป้าหมายร้อยละ100-90 คะแนน 3
การบรรลุเป้าหมาย	บรรลุเป้าหมาย
เป้าหมายปีต่อไป	บรรลุเป้าหมายร้อยละ100-90 คะแนน 3

ผลการดำเนินงาน	หลักฐานอ้างอิง	
	เลขที่	เอกสาร
1. โปรแกรมวิชาศิลปกรรมศาสตร์มีการจัดทำแผนการดำเนินงานที่มีรายการตัวชี้วัดเป้าหมายแต่ละตัวชี้วัด และผลการดำเนินงานในตัวชี้วัดครอบคลุมประเด็นต่างๆ ดังนี้	1.2.1	แผนการดำเนินงานและปฏิบัติการประจำปี 2550
1.1 การพัฒนาคุณภาพบัณฑิต (9 ตัวชี้วัด)		รายงานผลจากการประเมินประจำปี 2550 ของหลักสูตรครุศึกษาศาสตร์ รายงานผลจากการประเมินประจำปี 2550 ของหลักสูตรศิลปกรรม - สรุปโครงการศึกษาดูงานและร่วมสังเกตการณ์สัมมนาเชิงปฏิบัติการด้านศิลปะจ.พิษณุโลก - สรุปโครงการจัดนิทรรศการเฉลิมพระเกียรติ สมเด็จพระนางเจ้าสิริกิติ์ฯ เนื่องในวันแม่แห่งชาติและวันครบรอบวันคล้ายวันสถาปนามหาวิทยาลัย - สรุปโครงการจัดนิทรรศการผลงานเรียนของนักศึกษาวิชาเอกศิลปกรรม

	<ul style="list-style-type: none"> - สรุปโครงการจัดนิทรรศการเฉลิมพระเกียรติพระบาทสมเด็จพระเจ้าอยู่หัวฯ ศิลปกรรม ๘๐ ศิลปิน ๘๐ พรรษา - สรุปโครงการศึกษาดูงานนอกสถานที่ และเข้าร่วมสังเกตการณ์การสัมมนาเชิงปฏิบัติการ ของศิลปินแห่งชาติ ฯลฯ ณ สำนักศิลปะและวัฒนธรรม มหาวิทยาลัยราชภัฏเชียงใหม่ และทัศนศึกษา จ. เชียงราย จ.แพร่ และจ.พะเยา
<p>1.2 การพัฒนางานวิจัยและงานสร้างสรรค์ (2 ตัวชี้วัด)</p>	<ul style="list-style-type: none"> - งานวิจัย (อ.วัชระ แดงเทศ) - สรุปโครงการสร้างสัญลักษณ์แห่งสถานที่เสด็จพระราชดำเนิน ไปทรงปฏิบัติพระราชกรณียกิจเพื่อบำบัดทุกข์ บำรุงสุขแก่ประชาชนเฉลิมพระเกียรติเนื่องในโอกาสมหามงคลเฉลิมพระชนมพรรษา (ผศ. อุดมศักดิ์ อรรถ โกวิท)
<p>1.3 การให้บริการแก่ชุมชน (16 ตัวชี้วัด)</p>	<ul style="list-style-type: none"> - การให้บริการวิชาการด้านการแสดงและกรรมการ - สรุปโครงการตลาดนัดศิลปกรรมภาคเหนือของอาจารย์และนักศึกษา - หนังสือเชิญเป็นวิทยากรสัมมนาเรื่อง “ทิศทางการพัฒนาศิลปะร่วมสมัยในภูมิภาค” - บันทึกข้อความ เรื่อง ขอความอนุเคราะห์กรรมการตัดสินการตกแต่งหมวกนิรภัย - บันทึกข้อความ เรื่อง ขอเชิญบุคลากรเป็นกรรมการตัดสินการแข่งขันวาดภาพ - หนังสือขอความอนุเคราะห์บุคลากรร่วมเป็นคณะกรรมการตัดสินการประกวดกระทงเล็ก ในงานประเพณีลอย

	<p>กระทรวง ประจำปี 2550</p> <ul style="list-style-type: none"> - หนังสือเชิญเป็นผู้เชี่ยวชาญตรวจสอบเครื่องมือวิจัยเพื่อการจัดทำวิทยานิพนธ์ - หนังสือขอความอนุเคราะห์อาจารย์เป็นกรรมการตัดสินการประกวด - หนังสือเชิญ เรื่อง การประเมินผลงานทางวิชาการ - หนังสือขอคุณการเป็นกรรมการตัดสินประกวดภาพโปสเตอร์ต่อต้านยาเสพติด - หนังสือขอคุณจากมหาวิทยาลัยต่างๆ เรื่องการส่งสูจิบัตรศิลปกรรม 80 ศิลปิน 80 พรรษา - หนังสือเชิญเป็นวิทยากรอบรมโครงการค่ายเยาวชนสร้างสรรค์ผลงานศิลปะร่วมสมัย สาขาการวาดภาพและแสดงเรื่องราว - หนังสือเชิญเป็นกรรมการตัดสินว่าไทยงานฉลอง 63 ปีศรีพนมมาศและฉลองห่มประตุมืองลับแล - หนังสือขออนุญาตนำนักเรียนศึกษาคุณงาน - หนังสือขอเยี่ยมชมคณะมนุษยศาสตร์ฯ โครงการรังสรรค์บูรณาศิลป์ ร.ร.เทศบาลทำอัฐ - หนังสือขอความอนุเคราะห์อาจารย์ช่วยออกแบบตราสัญลักษณ์ประจำโรงเรียน
<p>1.4 การอนุรักษ์และทำนุศิลปวัฒนธรรม (9 ตัวชี้วัด)</p>	<ul style="list-style-type: none"> - การแสดงดนตรีไทยงานเทศน์มหาชาติ - ดนตรีไทยอุดมศึกษา - สรุปโครงการสร้างสัญลักษณ์แห่งสถานที่เสด็จพระราชดำเนินไปทรงปฏิบัติพระราชกรณียกิจเพื่อบำบัดทุกข์

	<p>บำรุงสุขแก่ประชาชนเฉลิมพระเกียรติ เนื่องในโอกาสมหามงคลเฉลิมพระ ชนมพรรษา</p> <ul style="list-style-type: none"> - สรุปโครงการจัดนิทรรศการเฉลิมพระ เกียรติ สมเด็จพระนางเจ้าสิริกิติ์ฯ เนื่องใน วันแม่แห่งชาติและวันครบรอบวันคล้าย วันสถาปนามหาวิทยาลัย - สรุปโครงการจัดนิทรรศการเฉลิมพระ เกียรติพระบาทสมเด็จพระเจ้าอยู่หัวฯ ศิลปกรรม ๘๐ ศิลปิน ๘๐ พรรษา - สรุปโครงการศึกษาดูงานนอกสถานที่ และเข้าร่วมสังเกตการณ์การสัมมนาเชิง ปฏิบัติการ ของศิลปินแห่งชาติ ฯลฯ ณ สำนักศิลปะและวัฒนธรรม มหาวิทยาลัย ราชภัฏเชียงราย และทัศนศึกษา จ. เชียงราย จ.แพร่ และ จ.พะเยา - สรุปโครงการจัดนิทรรศการ หอคำแก้ว สัญลักษณ์แห่งสถานที่เสด็จพระราช ดำเนินไปทรงปฏิบัติพระราชกรณียกิจ เนื่องในโอกาสมหามงคลเฉลิมพระ ชนมพรรษา ๘๐ พรรษา - หนังสือขอความอนุเคราะห์บุคลากร ร่วมเป็นคณะกรรมการตัดสินการ ประกวดกระทงเล็ก ในงานประเพณีลอย กระทง ประจำปี 2550 - หนังสือเชิญเป็นกรรมการตัดสินว่า ไถยงานฉลอง 63 ปีศรีพนมมาศ และ ฉลองประชุมประตูเมืองลับแล
--	---

SWOT Analysis

จุดแข็ง (Strengths)	- อาจารย์มีศักยภาพด้านวิชาชีพสูง เป็นที่ยอมรับของชุมชนและ สังคม
---------------------	--

	-หลักสูตรสาขาวิชา , คณะวิชาฯ , มหาวิทยาลัยราชภัฏอุดรดิตถ์มีแผนปฏิบัติการประจำปีและมีตัวชี้วัดความสำเร็จในแต่ละเป้าประสงค์อย่างชัดเจน อีกทั้งมีการติดตามการปฏิบัติการอย่างต่อเนื่อง
จุดอ่อน (Weaknesses)	-ในบางตัวชี้วัดยังไม่สามารถทำได้สำเร็จ
โอกาส (Opportunities)	- มีหน่วยงานทั้งภายในและภายนอก ทั้งในระดับชุมชน จังหวัด ภาค และระดับประเทศติดต่อให้ร่วมกิจกรรมอยู่เสมอ -ดัชนีชี้วัดสามารถพัฒนาให้สอดคล้องกับสภาพความเป็นจริงได้
อุปสรรค (Threats)	- ขาดงบประมาณสนับสนุนในการดำเนินกิจกรรมต่างๆ จากมหาวิทยาลัย

โครงการหรือกิจกรรมในปีต่อไป

1. ทำการวิเคราะห์ในตัวชี้วัดที่ยังทำไม่สำเร็จว่าเกิดจากอะไร และให้มีการส่งเสริม หรือจัดงบประมาณเพื่อสนับสนุนทำให้สำเร็จในปีต่อไป
2. พัฒนาดัชนีชี้วัดให้มีความสอดคล้องกับเป้าหมาย

ตัวชี้วัดที่ 2.2 : มีกระบวนการเรียนรู้ที่เน้นผู้เรียนเป็นสำคัญ (สกอ. 2.2 / สมศ. 6.6 / ก.พ.ร. 23)

เกณฑ์มาตรฐาน : ข้อ

- 1.มีกลไกการให้ความรู้ความเข้าใจกับอาจารย์ผู้สอนถึงวัตถุประสงค์และเป้าหมาย ของการจัดการศึกษาทุกหลักสูตร
- 2.มีการออกแบบการเรียนการสอนและจัดกิจกรรมการเรียนรู้ที่เน้นผู้เรียนเป็นสำคัญทุกหลักสูตร
- 3.มีการใช้สื่อและเทคโนโลยีหรือนวัตกรรมในการสอนเพื่อส่งเสริมการเรียนรู้ทุกหลักสูตร
- 4.มีการจัดการเรียนการสอนที่มีความยืดหยุ่นและหลากหลาย ที่จะสนองตอบ ต่อความต้องการของผู้เรียน
- 5.มีการประเมินผลการเรียนการสอนที่สอดคล้องกับสภาพการเรียนรู้ที่จัดให้ ผู้เรียนและอิงพัฒนาการของผู้เรียนทุกหลักสูตร
- 6.มีการประเมินผลความพึงพอใจของผู้เรียนในเรื่องคุณภาพการสอนและสิ่ง สนับสนุนการเรียนรู้อื่นๆทุกหลักสูตร
- 7.มีระบบการปรับปรุงวิธีการเรียนการสอนและพัฒนาผู้เรียนอย่างต่อเนื่องทุก หลักสูตร

เกณฑ์การประเมิน :

คะแนน 1	คะแนน 2	คะแนน 3
มีการดำเนินการไม่ครบ 5 ข้อแรก	มีการดำเนินการ 5 ข้อแรก	มีการดำเนินการครบทุกข้อ

ผลการประเมินตนเอง

เป้าหมายปีนี้	มีการดำเนินการครบทุกข้อ คะแนน 3
ผลการประเมินตนเองปีที่แล้ว	-
ผลการประเมินตนเองปีนี้	มีการดำเนินการครบทุกข้อ คะแนน 3
การบรรลุเป้าหมาย	บรรลุเป้าหมาย
เป้าหมายปีต่อไป	มีการดำเนินการครบทุกข้อ คะแนน 3

ผลการดำเนินงาน	หลักฐานอ้างอิง	
	เลขที่	เอกสาร
1. หลักสูตรศิลปกรรม และดุริยางคศาสตร์ มีการจัดประชุมคณาจารย์เพื่อพัฒนาการเรียนการสอนและอธิบายวัตถุประสงค์และเป้าหมายของหลักสูตรสาขาวิชา	2.2.1	หลักสูตรศิลปบัณฑิต
	2.2.2	หลักสูตรดุริยางคศาสตร์
	2.2.3	เอกสารประกอบการประชุม
2. ผู้สอนมีการจัดเตรียมแผนการสอน โดย ออกแบบการเรียนการสอนและจัดกิจกรรม การเรียนรู้ที่เน้นผู้เรียนเป็นสำคัญ	2.2.4	- แผนการสอนประจำรายวิชาต่างๆ
3. ผู้สอนมีการใช้สื่อและเทคโนโลยีหรือนวัตกรรมในการสอนเพื่อส่งเสริมการเรียนรู้	2.2.5	- รายการวัสดุ/ครุภัณฑ์
4. ผู้สอนมีการจัดการเรียนการสอนที่มีความ ยืดหยุ่นและหลากหลาย	2.2.6	- แผนการสอนประจำรายวิชาต่างๆ
5. ผู้สอนมีการประเมินผลการเรียนการสอน ที่สอดคล้องกับสภาพการเรียนรู้ที่จัดให้ ผู้เรียนและอิงพัฒนาการของผู้เรียน	2.2.7	- บันทึกหลังการสอน - ผลคะแนนสะสม - ข้อสอบก่อนและหลังการสอน
6. การประเมินผลความพึงพอใจของผู้เรียน ในเรื่องคุณภาพการสอนและสิ่ง สนับสนุน การเรียนรู้ทุกหลักสูตร	2.2.8	- รายงานผลการประเมินการสอน
หมายเหตุ ข้อ 7. โปรแกรมยังไม่มีระบบการปรับปรุงวิธีการเรียนการสอนและพัฒนาผู้เรียน		

SWOT Analysis

จุดแข็ง (Strengths)	<ul style="list-style-type: none"> - หลักสูตรได้กำหนดให้ทุกรายวิชามีการเรียนที่เน้นทั้งทฤษฎีและปฏิบัติ โดยมีหน่วยกิต 3(2-2) - อาจารย์มีความรู้และเชี่ยวชาญในด้านที่สอน- - การสอนทฤษฎีและปฏิบัติคนตรีสามารถปรับวิธีการสอนเปลี่ยนแปลงเน้นกิจกรรมหรือกระบวนการสอนได้ง่าย
จุดอ่อน (Weaknesses)	<ul style="list-style-type: none"> - หลักสูตรขาดระบบการปรับปรุงวิธีการเรียนการสอนและพัฒนาผู้เรียนอย่างต่อเนื่อง - อาจารย์ไม่ได้บันทึกก่อนและหลังการสอน - อาจารย์มีภาระงานอื่นเยอะเกินไป เช่น งานบริหารจัดการในหลักสูตร กิจกรรมนอกชั้นเรียน งานประกันคุณภาพ ฯลฯ
โอกาส (Opportunities)	<ul style="list-style-type: none"> - มหาวิทยาลัยกำหนดภาระงานอาจารย์ทุกคนให้สอนและวิจัยควบคู่กันไป - แนวการสอนทุกรายวิชาระบุให้มีการฝึกปฏิบัติงาน โดยกำหนดชิ้นงานและคะแนนไว้อย่างชัดเจน - มหาวิทยาลัยและคณะวิชาฯมีแผนกรอบการเขียนและแนวทางการพัฒนาที่ชัดเจน
อุปสรรค (Threats)	<ul style="list-style-type: none"> - รูปแบบแผนโครงสร้างมีการเปลี่ยนแปลงตามกรอบนโยบายมหาวิทยาลัย - สื่อด้านสารสนเทศมีน้อยไม่อำนวยต่อการสอน

โครงการหรือกิจกรรมในปีต่อไป

1. เพิ่มการจัดหาแหล่งศึกษาค้นคว้าเฉพาะทาง
2. พัฒนาสื่อด้านเทคโนโลยีในการสอนให้มากขึ้น
3. จัดอบรมสัมมนาเชิงปฏิบัติการ เรื่อง การวิจัยเพื่อพัฒนาการเรียนการสอน
4. จัดอบรมสัมมนาเชิงปฏิบัติการ เรื่อง การบูรณาการงานวิจัยกับการเรียนการสอน

ตัวชี้วัดที่ 2.3 : มีโครงการหรือกิจกรรมที่สนับสนุนการพัฒนาหลักสูตรและการเรียน การสอน ซึ่งบุคคล องค์กร และชุมชนภายนอกมีส่วนร่วม (สกอ. 2.3)

เกณฑ์มาตรฐาน : ระดับ

1. มีระบบและกลไกที่กำหนดให้ผู้ทรงคุณวุฒิ หรือผู้รู้ในชุมชนมาช่วยในการ พัฒนาและปรับปรุงหลักสูตรทุกหลักสูตร
2. มีการจัดการเรียนการสอนที่ส่งเสริมให้ผู้เรียนมีความรู้และทักษะที่นำไปใช้ใน การปฏิบัติได้จริง โดย ผู้ทรงคุณวุฒิ หรือผู้รู้ในชุมชนมีส่วนร่วมทุกหลักสูตร
3. มีการจัดโครงการ กิจกรรมทางการศึกษาทั้งที่กำหนดและไม่กำหนดใน หลักสูตรโดย ความ ร่วมมือกับองค์กรหรือหน่วยงานภายนอก
4. มีการติดตาม ตรวจสอบและประเมินกิจกรรมการเรียนการสอนที่ได้รับการสนับสนุน จาก ผู้ทรงคุณวุฒิหรือชุมชนภายนอกสถาบันทุกหลักสูตร
5. มีการนำผลการประเมินไปปรับปรุงการมีส่วนร่วมของบุคคล องค์กร และ ชุมชน ภายนอกในการพัฒนาหลักสูตรและการเรียนการสอนทุกหลักสูตร

เกณฑ์การประเมิน :

คะแนน 1	คะแนน 2	คะแนน 3
มีการดำเนินการไม่ครบ 4 ข้อแรก	มีการดำเนินการ 4 ข้อแรก	มีการดำเนินการครบทุกข้อ

ผลการประเมินตนเอง

เป้าหมายปีนี้	มีการดำเนินการ 4 ข้อแรก คะแนน 2
ผลการประเมินตนเองปีที่แล้ว	-
ผลการประเมินตนเองปีนี้	มีการดำเนินการ 4 ข้อแรก คะแนน 2
การบรรลุเป้าหมาย	ยังไม่บรรลุ
เป้าหมายปีต่อไป	มีการดำเนินการ 4 ข้อแรก คะแนน 3

ผลการดำเนินงาน	หลักฐานอ้างอิง	
	เลขที่	เอกสาร
1. ได้จัดตั้งทำเครือข่ายผู้รู้ในชุมชนมี การเสนอแนะแนวทางการพัฒนา	2.3.1	- มีผู้ทรงคุณวุฒิภายนอกจากการวิพากษ์ หลักสูตร ได้มีส่วนร่วมในการนำเสนอใน

1. จัดให้มีผู้ทรงคุณวุฒิ หรือผู้รู้ในชุมชนมาช่วยในการ พัฒนาและปรับปรุงหลักสูตร		หลักสูตรศิลปกรรม และดุริยางคศาสตร์
2. การสอนแต่ละหลักสูตรมีการจัดการเรียนการสอนที่ส่งเสริมให้ผู้เรียนมีความรู้และทักษะที่นำไปใช้ใน โดยร่วมงานกับผู้มีความรู้ในสาขา	2.3.2	- หนังสือคำสั่ง การขอความอนุเคราะห์และความร่วมมือการเข้าร่วมกิจกรรมต่างๆ
3. โปรแกรมมีโครงการที่ไม่กำหนดในหลักสูตร โดยความได้รับความร่วมมือกับองค์การภายนอก	(2.3)3	- หนังสือขอบคุณในความร่วมมือ - รายงานการเข้าร่วมโครงการตลาดนัดศิลปะภาคเหนือ

SWOT Analysis

จุดแข็ง (Strengths)	- อาจารย์ในแต่ละหลักสูตรมีศักยภาพสูงและเป็นที่ยอมรับในระดับชุมชนจังหวัด และในระดับภาค - ผู้ทรงคุณวุฒิ หรือผู้รู้ในชุมชนให้ความร่วมมือในการพัฒนาและปรับปรุงหลักสูตรและการทำงานร่วมกัน
จุดอ่อน (Weaknesses)	- บุคลากรและวัสดุครุภัณฑ์มีจำนวนจำกัด - ภาระงานของอาจารย์มีมากเกินไป - แต่ละหลักสูตรขาดการตรวจสอบและประเมินผล - แต่ละหลักสูตรยังไม่มีแผนการนำผลประเมินมาพัฒนาและปรับปรุง
โอกาส (Opportunities)	- เป็นกรอบแนวทางแผนยุทธศาสตร์และกลยุทธ์ของมหาวิทยาลัยที่ต้องปฏิบัติ - หลักสูตรศิลปกรรม และดุริยางคศาสตร์มีเครือข่ายของกลุ่มผู้เชี่ยวชาญด้านศิลปกรรมศาสตร์ทั้งในระดับชุมชน จังหวัด ภาค ประเทศ และต่างประเทศ
อุปสรรค (Threats)	- ขาดความเข้าใจในลักษณะรูปแบบของกิจกรรมที่มีความสอดคล้องกับการปฏิบัติ - อาจารย์ในหลักสูตรขาดความรู้และความสามารถด้านการประเมินผล - อาจารย์ในหลักสูตรบางท่านขาดความสนใจด้านการวิจัย

โครงการหรือกิจกรรมในปีต่อไป

1. จัดนำเสนอผู้รู้หรือผู้ทรงคุณวุฒิเพิ่มให้ครบคลุมรายวิชาการเรียนการสอน
2. จัดอบรมสัมมนาเชิงปฏิบัติการ เรื่อง การประเมินการใช้หลักสูตรและประเมินผล

โครงการสู่การพัฒนาและการปรับใช้

ตัวชี้วัดที่ 2.5 : สัดส่วนของอาจารย์ประจำที่มีวุฒิปริญญาตรี ปริญญาโท ปริญญาเอก หรือเทียบเท่า ต่ออาจารย์ประจำ (สกอ. 2.5 / สมศ. 6.3 / ก.พ.ร. 17.1)

เกณฑ์การประเมิน :

คะแนน 1	คะแนน 2	คะแนน 3
วุฒิปริญญาเอกอยู่ระหว่าง ร้อยละ 1 - 19 หรือ วุฒิปริญญาเอกอยู่ระหว่างร้อยละ 20-29 แต่ วุฒิปริญญาตรีมากกว่าร้อยละ 5	1. วุฒิปริญญาเอกอยู่ระหว่าง ร้อยละ 20-29 และ 2. วุฒิปริญญาตรีเท่ากับหรือน้อยกว่าร้อยละ 5 หรือ 1. วุฒิปริญญาเอกมากกว่าหรือเท่ากับร้อยละ 30 และ 2. วุฒิปริญญาตรีมากกว่า ร้อยละ 5	1. วุฒิปริญญาเอกมากกว่าหรือเท่ากับร้อยละ 30 และ 2. วุฒิปริญญาตรีเท่ากับหรือน้อยกว่าร้อยละ 5

ผลการประเมินตนเอง

เป้าหมายปีนี้	วุฒิปริญญาเอกอยู่ระหว่าง ร้อยละ 1 - 19 (ระดับ 1 คะแนน 1)
ผลการประเมินตนเองปีที่แล้ว	-
ผลการประเมินตนเองปีนี้	ไม่มีผู้จบระดับปริญญาเอก
การบรรลุเป้าหมาย	ไม่บรรลุผล
เป้าหมายปีต่อไป	วุฒิปริญญาเอกอยู่ระหว่าง ร้อยละ 29 (ระดับ 2 คะแนน 2) 1 คะแนน

ผลการดำเนินงาน	หลักฐานอ้างอิง	
	เลขที่	เอกสาร
1. เร่งพัฒนาอาจารย์ในแต่ละหลักสูตร สาขาวิชาให้มีความสอดคล้องกับสัดส่วนที่กำหนดไว้ - ปริญญาเอก 2 คน - ปริญญาโท 4 คน	2.5.1 2.5.2	- แผนการพัฒนาบุคลากรของหลักสูตร สาขาวิชาและของคณะวิชาฯ - การบันทึกเพื่อศึกษาเรียนต่อของ คณาจารย์หลักสูตรสาขาวิชา

2. มหาวิทยาลัยมีการกำหนดแผนปฏิบัติราชการ ประจำปีงบประมาณ 2550 ซึ่งมีการกำหนดตัวชี้วัดความสำเร็จและกลยุทธ์หลักในแต่เป้าประสงค์	2.5.3	-รายงานแผนปฏิบัติราชการ ประจำปีงบประมาณ 2550 มหาวิทยาลัยราชภัฏอุดรดิตถ์
---	-------	---

SWOT Analysis

จุดแข็ง (Strengths)	<ul style="list-style-type: none"> - มหาวิทยาลัยและคณะวิชาฯ ได้จัดทำแผนการพัฒนามียุทธศาสตร์และกลยุทธ์ในกรอบโครงสร้างของหน่วยงาน - อาจารย์ที่มีศักยภาพสามารถศึกษาต่อในระดับปริญญาเอก
จุดอ่อน (Weaknesses)	<ul style="list-style-type: none"> - งบประมาณภายในมหาวิทยาลัยมีจำนวนจำกัด - ขาดบุคลากรสอนแทนที่มีคุณภาพเมื่อไปศึกษา - อาจารย์ในแต่ละหลักสูตรยังไม่มีความสนใจศึกษาต่อในระดับปริญญาเอก
โอกาส (Opportunities)	<ul style="list-style-type: none"> - หน่วยงานภาครัฐ สกอ. สมศ. กพร. มีกรอบนโยบายให้สถาบันการศึกษาต้องดำเนินการ - มหาวิทยาลัยมีทุนสนับสนุนและพัฒนาอาจารย์เพื่อศึกษาต่อจนถึงระดับปริญญาเอก
อุปสรรค (Threats)	<ul style="list-style-type: none"> - ขาดการสนับสนุนด้านงบประมาณอย่างเพียงพอ - กฎระเบียบ ข้อบังคับไม่ชัดเจนของภาครัฐ - อาจารย์ขาดทุนที่เกี่ยวเนื่องกับการศึกษา นอกเหนือจากที่มหาวิทยาลัยจัดสรรให้ - อาจารย์ขาดความรู้ทางด้านภาษาอังกฤษ

โครงการหรือกิจกรรมในปีต่อไป

1. จัดอบรมภาษาอังกฤษในระดับพื้นฐานและระดับสูงให้กับอาจารย์ที่อายุน้อย เพื่อเตรียมพร้อมสำหรับเรียนต่อในระดับปริญญาเอก
2. เร่งสนับสนุนส่งเสริมให้บุคลากรในหลักสูตรได้ศึกษาตรงตามสาขาวิชาและสอดคล้องกับสัดส่วนและเกณฑ์ที่กำหนดไว้

ตัวชี้วัดที่ 2.6 : สัดส่วนของอาจารย์ประจำที่ดำรงตำแหน่งอาจารย์ ผู้ช่วยศาสตราจารย์ รองศาสตราจารย์ และศาสตราจารย์ (สกอ. 2.6 / สมศ. 6.4 / ก.พ.ร. 17.2)

เกณฑ์การประเมิน :

1. เกณฑ์ทั่วไป

คะแนน 1	คะแนน 2	คะแนน 3
ผู้ดำรงตำแหน่งระดับ ผศ. รศ. และ ศ. รวมกันอยู่ระหว่าง ร้อยละ 1 – 39 หรือ ผู้ดำรงตำแหน่งระดับ ผศ. รศ. และ ศ. รวมกันอยู่ระหว่างร้อยละ 40-59 แต่ ผู้ดำรงตำแหน่งระดับ รศ. ขึ้นไป น้อยกว่า ร้อยละ 10	1. ผู้ดำรงตำแหน่งระดับ ผศ. รศ. และศ. รวมกันอยู่ระหว่างร้อยละ 40 - 59 และ 2. ผู้ดำรงตำแหน่งระดับ รศ. ขึ้นไปเท่ากับหรือมากกว่า ร้อยละ 10 หรือ 1. ผู้ดำรงตำแหน่งระดับ ผศ. รศ. และศ. รวมกันมากกว่าหรือเท่ากับร้อยละ 60 และ 2. ผู้ดำรงตำแหน่งระดับ รศ. ขึ้นไปน้อยกว่าร้อยละ 10	1. ผู้ดำรงตำแหน่งระดับ ผศ. รศ. และศ. รวมกันมากกว่าหรือเท่ากับ ร้อยละ 60 และ 2. ผู้ดำรงตำแหน่งระดับ รศ. ขึ้นไปเท่ากับหรือมากกว่า ร้อยละ 10

ผลการประเมินตนเอง

เป้าหมายปีนี้	ผู้ดำรงตำแหน่งระดับ ผศ. อยู่ระหว่าง ร้อยละ 1 – 39 คะแนน 1
ผลการประเมินตนเองปีที่แล้ว	-
ผลการประเมินตนเองปีนี้	ผู้ดำรงตำแหน่งระดับ ผศ. อยู่ระหว่าง ร้อยละ 15.38 คะแนน 1
การบรรลุเป้าหมาย	บรรลุ
เป้าหมายปีต่อไป	ผู้ดำรงตำแหน่งระดับ รศ. อยู่ระหว่าง ร้อยละ 40-59 คะแนน 2

ผลการดำเนินงาน	หลักฐานอ้างอิง	
	เลขที่	เอกสาร
1. อ.อุดมศักดิ์ อรรถโกวิท ได้รับการแต่งตั้ง เป็น ผศ. อุดมศักดิ์ อรรถโกวิท $\frac{2 \times 100}{13} = 15.38$	2.6.1	- เอกสารแต่งตั้ง ผศ. อุดมศักดิ์ อรรถโกวิท
	2.6.2	- หนังสือแจ้งภาระงานจากคณะมนุษยศาสตร์ฯ
1. เร่งพัฒนาการเขียนเอกสารตำราและ	2.6.3	- หนังสือเชิญเข้าร่วมการจัดทำผลงานทาง

งานวิจัย		วิชาการ
2. ฝึกการเขียนและการค้นคว้า เอกสารประกอบการสอน ตำรา งานวิจัย	2.6.4	- คำสั่งจากมหาวิทยาลัยในการกำหนดเกณฑ์การเพิ่มภาระงานสอน

SWOT Analysis

จุดแข็ง (Strengths)	- มหาวิทยาลัยมีการกำหนดแผนปฏิบัติการ ประจำปีทุกปี ซึ่งมีการกำหนดตัวชี้วัดและแนวทาง - มหาวิทยาลัยมีกลยุทธ์หลักในแผนการพัฒนาโครงสร้างงาน - หลักสูตรสาขาวิชาศิลปกรรมศาสตร์มีอาจารย์ระดับ ผู้ช่วยศาสตราจารย์
จุดอ่อน (Weaknesses)	- ขาดงบประมาณสนับสนุนอย่างเพียงพอ - ภาระงานสอนมีปริมาณมาก - อาจารย์ในแต่ละหลักสูตรขาดความสนใจในการทำผลงานทางวิชาการ- - อาจารย์ในแต่ละหลักสูตรขาดความรู้และความเข้าใจในกระบวนการและขั้นตอนการทำผลงานทางวิชาการ
โอกาส (Opportunities)	- หน่วยงานภาครัฐ สกอ. สมศ. กพร. มีกรอบนโยบายให้สถาบันการศึกษาต้องดำเนินการ - มหาวิทยาลัยส่งเสริมและสนับสนุนการทำผลงานทางวิชาการโดยมีนโยบายอย่างชัดเจน และกำหนดเงินรางวัลและค่าตอบแทนอื่น ๆ สำหรับผู้ที่ได้ดำรงตำแหน่งทางวิชาการอย่างชัดเจน
อุปสรรค (Threats)	- ขาดอัตรากำลังทดแทนเมื่อขอลดภาระงาน - อาจารย์ยังไม่มีโอกาสได้ขอผลงานเพราะยังเปิดหลักสูตรไม่ครบ 5 ปี

โครงการหรือกิจกรรมในปีต่อไป

1. เร่งพัฒนาคณาจารย์ในหลักสูตรสาขาวิชาให้จัดทำเอกสารตำราเพื่อขอตำแหน่งทางวิชาการ
2. จัดอบรมสัมมนาเชิงปฏิบัติการ เรื่อง เทคนิคและวิธีการทำผลงานทางวิชาการสำหรับผู้ที่ยังไม่มีตำแหน่งทางวิชาการ
3. จัดกิจกรรม work shop การทำผลงานทางวิชาการ สำหรับอาจารย์ที่มีความพร้อม โดยเชิญผู้มีประสบการณ์เป็นที่เล็ง
4. ขอสนับสนุนสายอาจารย์ผู้สอนเพิ่มเติมเมื่อต้องลาไปศึกษาต่อ

ตัวชี้วัดที่ 2.8 : มีระบบและกลไกสนับสนุนให้อาจารย์ประจำทำการวิจัยเพื่อพัฒนาการเรียนการสอน

เกณฑ์มาตรฐาน : ข้อ

1. มีการกำหนดแนวทางการพัฒนาอาจารย์ด้านความรู้ความเข้าใจเกี่ยวกับการวิจัยและพัฒนา นวัตกรรมการเรียนการสอน
2. มีกลไกการบริหารวิชาการที่จะกระตุ้นให้อาจารย์คิดค้นพัฒนานวัตกรรมใหม่ๆ ในด้านการเรียนการสอน
3. มีแหล่งทุนสนับสนุนการวิจัย เพื่อพัฒนาการเรียนการสอนและนวัตกรรมทางการศึกษา
4. มีผลงานวิจัยด้านการเรียนการสอนและมีการจัดเวทีแลกเปลี่ยนและเผยแพร่ผลงานวิจัยด้านการเรียนการสอนและนวัตกรรมทางการศึกษาอย่างสม่ำเสมอ
5. มีการสร้างเครือข่ายวิจัยด้านนวัตกรรมการเรียนการสอนทั้งภายในและภายนอกสถาบัน

เกณฑ์การประเมิน :

คะแนน 1	คะแนน 2	คะแนน 3
มีการดำเนินการไม่ครบ 3 ข้อ	มีการดำเนินการ 3 – 4 ข้อ	มีการดำเนินการครบทุกข้อ

ผลการประเมินตนเอง

เป้าหมายปีนี้	มีการดำเนินการไม่ครบ 3 ข้อ 1 คะแนน
ผลการประเมินตนเองปีที่แล้ว	-
ผลการประเมินตนเองปีนี้	มีการดำเนินการไม่ครบ 3 ข้อ 1 คะแนน
การบรรลุเป้าหมาย	ไม่บรรลุ
เป้าหมายปีต่อไป	มีการดำเนินการไม่ครบ 3 ข้อ 1 คะแนน

ผลการดำเนินงาน	หลักฐานอ้างอิง	
	เลขที่	เอกสาร
1. มีการกำหนดแนวทางการพัฒนาอาจารย์ด้านความรู้ความเข้าใจเกี่ยวกับการวิจัยและพัฒนา นวัตกรรมการเรียนการสอน	2.8.1	- เอกสารประกอบการประชุมของหลักสูตรศิลปกรรม และดุริยางคศาสตร์

SWOT Analysis

จุดแข็ง (Strengths)	- มหาวิทยาลัยมีการกำหนดแผนปฏิบัติการ ประจำปีทุกปี ซึ่งมีการกำหนดตัวชี้วัดและแนวทาง - มหาวิทยาลัยมีกลยุทธ์หลักในแผนการพัฒนาโครงสร้างงาน
จุดอ่อน (Weaknesses)	- ขาดงบประมาณสนับสนุนอย่างเพียงพอ - อาจารย์ในแต่ละหลักสูตรขาดความสนใจในการทำผลงานทางวิชาการ
โอกาส (Opportunities)	- หน่วยงานภาครัฐ สกอ. สมศ. กพร. มีกรอบนโยบายให้สถาบันการศึกษาต้องดำเนินการ - มหาวิทยาลัยส่งเสริมและสนับสนุนการทำผลงานทางวิชาการ โดยมีนโยบายอย่างชัดเจน และกำหนดเงินรางวัลและค่าตอบแทนอื่น ๆ
อุปสรรค (Threats)	- ภาระงานสอนมีปริมาณมาก

โครงการหรือกิจกรรมในปีต่อไป

1. เร่งพัฒนาคณาจารย์ในแต่ละหลักสูตรสาขาวิชาให้จัดทำเอกสารงานวิจัย
2. จัดกิจกรรม work shop การทำผลงานทางวิชาการ สำหรับอาจารย์ที่มีความพร้อม โดยเชิญผู้มีประสบการณ์เป็นที่เล็ง

ตัวชี้วัดที่ 2.9 : ร้อยละของบัณฑิตระดับปริญญาตรีที่ได้งานทำและการประกอบอาชีพอิสระภายใน 1 ปี (สกอ. 2.9 / สมศ. 11 / ก.พ.ร. 4.1.1)

เกณฑ์การประเมิน :

คะแนน 1	คะแนน 2	คะแนน 3
ร้อยละ 1 - ร้อยละ 59	ร้อยละ 60 – ร้อยละ 79	มากกว่าหรือเท่ากับร้อยละ 80

ผลการประเมินตนเอง

เป้าหมายปีนี้	-
ผลการประเมินตนเองปีที่แล้ว	-
ผลการประเมินตนเองปีนี้	ยังไม่มีประเมิน
การบรรลุเป้าหมาย	-
เป้าหมายปีต่อไป	-

ผลการดำเนินงาน	หลักฐานอ้างอิง	
	เลขที่	เอกสาร
แต่ละหลักสูตรยังไม่มีผู้สำเร็จการศึกษาเนื่องจากหลักสูตรเปิดใช้มาได้เพียง 2 ปี		

SWOT Analysis

จุดแข็ง (Strengths)	- ความต้องการของสถานการศึกษาและแหล่งการให้บริการมีความต้องการสูง - นักศึกษาที่จบต้องมีคุณภาพ - นักศึกษามีงานทำในระหว่างเรียน
จุดอ่อน (Weaknesses)	- ปริมาณการผลิตไม่เพียงพอ - นักศึกษาจบไม่พร้อมกันทุกคน
โอกาส (Opportunities)	- หน่วยงานภาครัฐและเอกชนมีความต้องการสูงและขาดบุคลากร
อุปสรรค (Threats)	- งบประมาณในการจ้างมีระยะสั้น- กลาง ตามงบประมาณที่จัดสรร (ทำให้ขาดความต่อเนื่องหรือไม่มั่นคง)

โครงการหรือกิจกรรมในปีต่อไป

1. ให้มีการติดตามผลการดำเนินการอย่างต่อเนื่อง
2. จัดกิจกรรมเครือข่ายในแต่ละปีเพื่อแลกเปลี่ยนประสบการณ์ทางวิชาชีพ

ตัวชี้วัดที่ 2.10 : ร้อยละของบัณฑิตระดับปริญญาตรีที่ได้รับเงินเดือนเริ่มต้นเป็นไปตามเกณฑ์ (สกอ. 2.10 / สมศ. 1.3)

เกณฑ์การประเมิน :

คะแนน 1	คะแนน 2	คะแนน 3
ร้อยละ 1 - ร้อยละ 74 ได้รับเงินเดือนเท่ากับหรือสูงกว่าเกณฑ์ กพ.	ร้อยละ 75 – ร้อยละ 99 ได้รับเงินเดือนเท่ากับหรือสูงกว่าเกณฑ์ กพ.	ร้อยละ 100 ได้รับเงินเดือนเท่ากับหรือสูงกว่าเกณฑ์ กพ.

ผลการประเมินตนเอง

เป้าหมายปีนี้	-
ผลการประเมินตนเองปีที่แล้ว	-
ผลการประเมินตนเองปีนี้	ยังไม่มีผลการประเมิน
การบรรลุเป้าหมาย	-
เป้าหมายปีต่อไป	-

ผลการดำเนินงาน	หลักฐานอ้างอิง	
	เลขที่	เอกสาร
แต่ละหลักสูตรยังไม่มีผู้สำเร็จการศึกษา เนื่องจากหลักสูตรเปิดใช้มาได้เพียง 2 ปี		

SWOT Analysis

จุดแข็ง (Strengths)	- มีกรอบโครงสร้างการทำงานจากองค์กร - มีงบประมาณในการดำเนินการ - ความต้องการสูง
จุดอ่อน (Weaknesses)	- การทำงานในแต่ละสถานที่มีความแตกต่างกันขึ้นกับขนาดและโครงสร้างองค์กรและงบประมาณ
โอกาส (Opportunities)	- มีเกณฑ์และข้อกำหนดอัตราเงินเดือน แผนรองรับจากหน่วยงานภาครัฐ - มีแหล่งให้เลือกรับงานมาก
อุปสรรค (Threats)	- สถาน/แหล่งการจ้างมีสมรรถนะการเงินแตกต่างกัน - งบประมาณไม่เพียงพอต่อจัดสรร - ภาวะเศรษฐกิจในสังคมไม่คงที่

โครงการหรือกิจกรรมในปีต่อไป

1. ให้มีการติดตามผลการดำเนินการอย่างต่อเนื่อง
2. จัดกิจกรรมเครือข่ายในแต่ละปีเพื่อแลกเปลี่ยนประสบการณ์ทางวิชาชีพ

ตัวชี้วัดที่ 2.11 : ระดับความพึงพอใจของนายจ้าง ผู้ประกอบการ และผู้ใช้บัณฑิต (สกอ. 2.11 / สมศ. 1.4)

เกณฑ์การประเมิน :

คะแนน 1	คะแนน 2	คะแนน 3
ระดับความพึงพอใจมีคะแนนเฉลี่ยอยู่ระหว่าง 1 -2.49	ระดับความพึงพอใจมีคะแนนเฉลี่ยอยู่ระหว่าง 2.50 – 3.49	ระดับความพึงพอใจมีคะแนนเฉลี่ยมากกว่าหรือเท่ากับ 3.50

ผลการประเมินตนเอง

เป้าหมายปีนี้	-
ผลการประเมินตนเองปีที่แล้ว	-
ผลการประเมินตนเองปีนี้	ยังไม่มีผลการประเมิน
การบรรลุเป้าหมาย	-
เป้าหมายปีต่อไป	-

ผลการดำเนินงาน	หลักฐานอ้างอิง	
	เลขที่	เอกสาร
แต่ละหลักสูตรยังไม่มีผู้สำเร็จการศึกษา เนื่องจากหลักสูตรเปิดใช้มาได้เพียง 2 ปี		

SWOT Analysis

จุดแข็ง (Strengths)	- นักศึกษามีความรู้ ทักษะและความสามารถด้านวิชาชีพสูง - ได้รับการประเมินจากผู้บังคับบัญชาในสถานศึกษาที่ฝึกประสบการณ์วิชาชีพ
จุดอ่อน (Weaknesses)	- นักศึกษาขาดความสนใจที่จะส่งผลงานเข้าร่วมกิจกรรมทางด้านวิชาชีพ - หลักสูตรไม่มีงบประมาณสนับสนุนการเข้าร่วมกิจกรรมด้านวิชาชีพ

	<ul style="list-style-type: none"> - การประเมินในบางแห่งยังไม่ชัดเจน - ระยะเวลาในการเดินทางด้านเก็บข้อมูล
โอกาส (Opportunities)	<ul style="list-style-type: none"> - หลักสูตรได้รับข้อมูลข่าวสารและข่าวประชาสัมพันธ์ข่าวสารกิจกรรมด้านวิชาชีพต่างๆ เป็นประจำ - มีหน่วยงานระดับชาติและนานาชาติจัดกิจกรรมอย่างต่อเนื่องและสม่ำเสมอ - เป็นสาขาวิชาที่ทุกหน่วยงานและสถานบริการให้การยอมรับ
อุปสรรค (Threats)	<ul style="list-style-type: none"> - ขาดการสนับสนุนงบประมาณจากทางมหาวิทยาลัยสำหรับส่งเสริมและสนับสนุนนักศึกษาเข้าร่วมกิจกรรม - เป้าหมายการจ้างมีความแตกต่างกัน

โครงการหรือกิจกรรมในปีต่อไป

1. จัดทำพัฒนา เอกสาร และแบบสัมภาษณ์ให้ครอบคลุม
2. ติดต่อประสานงาน สื่อสารกับเจ้าของผู้ว่าจ้างในแต่ละแห่งอย่างใกล้ชิด

ตัวชี้วัดที่ 2.12 : ร้อยละของนักศึกษาปัจจุบันและศิษย์เก่าที่สำเร็จการศึกษาในรอบ 5 ปี ที่ผ่านมาก็ได้รับการประกาศเกียรติคุณยกย่องในด้านวิชาการ วิชาชีพ คุณธรรม จริยธรรม กีฬา สุขภาพ ศิลปะ และวัฒนธรรม และด้านสิ่งแวดล้อมในระดับชาติหรือนานาชาติ (สกอ. 2.12 / สมศ. 1.5 / ก.พ.ร. 4.1.4)

การคิดค่าร้อยละของตัวบ่งชี้นี้ คำนวณมาจาก

จำนวนนักศึกษาปัจจุบันและศิษย์เก่าที่สำเร็จการศึกษาในรอบ 5 ปีที่ผ่านมทั้งหมดทุกระดับการศึกษาที่ได้รับรางวัลทุกประเภทในปีการศึกษาปัจจุบัน	X 100

จำนวนนักศึกษาปัจจุบันและศิษย์เก่าที่สำเร็จการศึกษาในรอบ 5 ปีที่ผ่านมทั้งหมดทุกระดับการศึกษา	

เกณฑ์การประเมิน :

คะแนน 1	คะแนน 2	คะแนน 3
ร้อยละ 0.003 – ร้อยละ 0.015	ร้อยละ 0.016 – ร้อยละ 0.029	มากกว่าหรือเท่ากับร้อยละ 0.030

ผลการประเมินตนเอง

เป้าหมายปีนี้	ร้อยละ 0.016 – ร้อยละ 0.029 (คะแนน 2)
ผลการประเมินตนเองปีที่แล้ว	-
ผลการประเมินตนเองปีนี้	ร้อยละ 0.016 – ร้อยละ 0.029 (คะแนน 2)
การบรรลุเป้าหมาย	ยังไม่บรรลุ
เป้าหมายปีต่อไป	ร้อยละ 0.016 – ร้อยละ 0.029 (คะแนน 2)

ผลการดำเนินงาน	หลักฐานอ้างอิง	
	เลขที่	เอกสาร
1. โปรแกรมวิชาศิลปกรรมศาสตร์มีการสนับสนุนให้นักศึกษาเข้าร่วมกิจกรรมในทุกด้าน	2.12.1	- เอกสารรูปภาพ หนังสือเรียนเชิญ เกียรติบัตร

SWOT Analysis

จุดแข็ง (Strengths)	- นักศึกษามีความรู้ ทักษะและความสามารถด้านวิชาชีพสูง
จุดอ่อน (Weaknesses)	- นักศึกษาขาดความสนใจที่จะส่งผลงานเข้าร่วมกิจกรรมทางด้านวิชาชีพ - หลักสูตรไม่มีงบประมาณสนับสนุนการเข้าร่วมกิจกรรมด้านวิชาชีพ
โอกาส (Opportunities)	- หลักสูตรได้รับข้อมูลข่าวสารและข่าวประชาสัมพันธ์ข่าวสารกิจกรรมด้านวิชาชีพต่างๆ เป็นประจำ - มีหน่วยงานระดับชาติและนานาชาติจัดกิจกรรมอย่างต่อเนื่องและสม่ำเสมอ
อุปสรรค (Threats)	- ขาดการสนับสนุนงบประมาณจากทางมหาวิทยาลัยสำหรับส่งเสริมและสนับสนุนนักศึกษาเข้าร่วมกิจกรรม

โครงการหรือกิจกรรมในปีต่อไป

1. จัดทำ work shop สำหรับนักศึกษาเพื่อเตรียมความพร้อมในการเข้าร่วมกิจกรรมทางวิชาชีพทั้งในระดับชาติและนานาชาติ
2. นำเสนอแผนในการเข้าร่วมกิจกรรมตลอดปีการศึกษา

ตัวชี้วัดที่ 2.14 ร้อยละของบัณฑิตระดับปริญญาตรีที่ได้งานทำตรงสาขาที่สำเร็จการศึกษา (สมศ. 1.2 / ก.พ.ร. 4.1.2)

สูตรการคำนวณ :

จำนวนบัณฑิตปริญญาตรีที่ได้อ่านทำตรงหรือสอดคล้องกับสาขาที่สำเร็จการศึกษา ในปีการศึกษานั้น <hr style="width: 80%; margin: 0 auto;"/> จำนวนบัณฑิตปริญญาตรี ในปีการศึกษานั้นที่ได้อ่านทำทั้งหมด X 100

เกณฑ์การประเมิน :

คะแนน 1	คะแนน 2	คะแนน 3
ร้อยละ 1 – 59	ร้อยละ 60 – 79	มากกว่าหรือเท่ากับร้อยละ 80

ผลการประเมินตนเอง

เป้าหมายปีนี้	-
ผลการประเมินตนเองปีที่แล้ว	-
ผลการประเมินตนเองปีนี้	ยังไม่มีผลการประเมิน
การบรรลุเป้าหมาย	-
เป้าหมายปีต่อไป	-

ผลการดำเนินงาน	หลักฐานอ้างอิง	
	เลขที่	เอกสาร
หลักสูตรยังไม่มีผู้สำเร็จการศึกษานี้เนื่องจากหลักสูตรเปิดขึ้นมาได้เพียง 2 ปี		

SWOT Analysis

จุดแข็ง (Strengths)	- ความต้องการจากทางตลาดแรงงานมีมาก
จุดอ่อน (Weaknesses)	- ขาดการประชาสัมพันธ์ให้กับหน่วยงานและองค์กรทางการศึกษาหรือสถานบริการ - มีการเปลี่ยนแปลงงานเพราะ นักศึกษาเลือกงานทำ
โอกาส (Opportunities)	- ภาครัฐมีกรอบและแผนงานนโยบายในการรับบัณฑิตในแต่ละปีการศึกษา
อุปสรรค (Threats)	- ยังมีการกระจายอัตราการทำงานไม่ทั่วถึงในบางสถานที่

โครงการหรือกิจกรรมในปีต่อไป

1. มีการประชาสัมพันธ์เพิ่มมากขึ้น
2. ประสานงานให้ได้ข้อมูลที่ชัดเจนและตรงตามความต้องการสาขาวิชา

ตัวชี้วัดที่ 2.16 ร้อยละของหลักสูตรที่ได้มาตรฐานต่อหลักสูตรทั้งหมด (สมศ. 6.1 / ก.พ.ร. 22)

สูตรการคำนวณ :

$$\frac{\text{จำนวนหลักสูตรที่ได้มาตรฐานหลักสูตรของกระทรวงศึกษาธิการ}}{\text{จำนวนหลักสูตรทั้งหมดที่สถาบันอุดมศึกษาเปิดสอนในปีการศึกษานั้น}} \times 100$$

เกณฑ์การประเมิน :

คะแนน 1	คะแนน 2	คะแนน 3
ร้อยละ 1 – 59	ร้อยละ 60 – 79	มากกว่าหรือเท่ากับร้อยละ 80

ผลการประเมินตนเอง

เป้าหมายปีนี้	ร้อยละ 1 – 59 คะแนน 1
ผลการประเมินตนเองปีที่แล้ว	-
ผลการประเมินตนเองปีนี้	ร้อยละ 3.1 คะแนน 1
การบรรลุเป้าหมาย	บรรลุเป้าหมาย
เป้าหมายปีต่อไป	ร้อยละ 60 – 79

ผลการดำเนินงาน	หลักฐานอ้างอิง	
	เลขที่	เอกสาร
1. หลักสูตรที่ได้มาตรฐานต่อหลักสูตรทั้งหมดของมหาวิทยาลัยราชภัฏอุตรดิตถ์	2.16.1	- หลักสูตรศิลปกรรม
	2.16.2	- หลักสูตรดนตรี
$\frac{2 \times 100}{52} = 3.1$		

SWOT Analysis

จุดแข็ง (Strengths)	จำนวนของหลักสูตรและอาจารย์มีสัดส่วนที่เหมาะสมกัน
จุดอ่อน (Weaknesses)	จำนวนของนักศึกษาที่สมัครเรียนน้อยไม่สามารถเปิดหลักสูตรเพิ่มเติมได้
โอกาส (Opportunities)	มหาวิทยาลัยมีการประชาสัมพันธ์การรับสมัครนักศึกษาในแต่ละ

	หลักสูตรเสมอ มหาวิทยาลัยมีการบรรจุรับอาจารย์เพิ่มเพื่อให้เพียงพอต่อการเปิด หลักสูตรเพิ่มเติม
อุปสรรค (Threats)	โปรแกรมไม่สามารถเปิดหลักสูตรเพิ่มได้เนื่องจากมีอาจารย์และ นักศึกษามาสมัครในหลักสูตรต่างๆ น้อย

โครงการหรือกิจกรรมในปีต่อไป

1. โปรแกรมมีการร่างหลักสูตรใหม่ๆ เพิ่มเติม เพื่อให้มีทางเลือกที่หลากหลายในการ
ตัดสินใจเข้าศึกษาต่อ
2. โปรแกรมมีการรับสมัครอาจารย์เพิ่มเติมเพื่อให้มีจำนวนเพียงพอต่อหลักสูตรที่จะเปิด
เพิ่มเติม
3. โปรแกรมมีการประชาสัมพันธ์การรับสมัครนักศึกษาในแต่ละหลักสูตร อย่างต่อเนื่อง
และสม่ำเสมอ

ตัวชี้วัดที่ 2.17 : ระดับความพึงพอใจของนักศึกษาที่มีต่อหลักสูตรการศึกษา(มรอ.)

เกณฑ์การประเมิน :

คะแนน 1	คะแนน 2	คะแนน 3
ค่าเฉลี่ย 1.00 – 2.49	ค่าเฉลี่ย 2.50 – 3.49	มากกว่าหรือเท่ากับ 3.50

ผลการประเมินตนเอง

เป้าหมายปีนี้	มากกว่าหรือเท่ากับ 3.50
ผลการประเมินตนเองปีที่แล้ว	-
ผลการประเมินตนเองปีนี้	มากกว่าหรือเท่ากับ 3.50
การบรรลุเป้าหมาย	บรรลุเป้าหมาย
เป้าหมายปีต่อไป	มากกว่าหรือเท่ากับ 3.50

ผลการดำเนินงาน	หลักฐานอ้างอิง	
	เลขที่	เอกสาร
1. คณะมนุษยศาสตร์และสังคมศาสตร์มีการ ประเมินระดับความพึงพอใจของนักศึกษาที่	2.17.1	- เอกสารรายงานผลการประเมินการสอน โปรแกรมวิชาศิลปกรรมศาสตร์

มีต่อหลักสูตรการศึกษา (เว้นอาจารย์ที่ลา ศึกษาต่อ)		
$\frac{51.61}{11} = 3.93$		

SWOT Analysis

จุดแข็ง (Strengths)	- อาจารย์มีความรู้ตรงกับสาขาวิชาที่สอนทำให้สามารถสอนได้ตรงตามหลักสูตร - ผลงานจากบัณฑิตในแต่ละรุ่นได้รับการประชาสัมพันธ์ติดต่อกันมา การยอมรับจากสังคมภายนอก
จุดอ่อน (Weaknesses)	
โอกาส (Opportunities)	- ส่งเสริมให้อาจารย์ได้รับการอบรมและสัมมนาในเรื่องที่เกี่ยวกับการเรียนการสอน - มหาวิทยาลัยมีการประเมินหลักสูตรวิชา
อุปสรรค (Threats)	- ขาดงบประมาณในการจัดส่งอาจารย์ หรือจัดทำโครงการส่งเสริมความรู้ และทักษะที่สอดคล้องกับหลักสูตร - การเปลี่ยนแปลงทางสังคมในยุคโลกาภิวัตน์

โครงการหรือกิจกรรมในปีต่อไป

1. จัดให้มีการประชุมแจ้งผลรายงานผลการประเมินการสอน โปรแกรมวิชาศิลปกรรมศาสตร์
2. จัดให้มีการนำผลเอกสารรายงานผลการประเมินการสอนไปปรับปรุงและพัฒนาการเรียน

การสอน

ตัวชี้วัดที่ 2.18 : ร้อยละของอาจารย์ที่มีการนำเอาเทคโนโลยีสารสนเทศที่เกี่ยวข้องมาประยุกต์ใช้ในการเรียนการสอนต่ออาจารย์ประจำ (มรอ.)

เกณฑ์การประเมิน

คะแนน 1	คะแนน 2	คะแนน 3
ร้อยละ 1 - ร้อยละ 50	ร้อยละ 51 – ร้อยละ 74	มากกว่าหรือเท่ากับร้อยละ 75

ผลการประเมินตนเอง

เป้าหมายปีนี้	มากกว่าหรือเท่ากับร้อยละ 75 คะแนน 3
ผลการประเมินตนเองปีที่แล้ว	-
ผลการประเมินตนเองปีนี้	ร้อยละ 84.6 คะแนน 3
การบรรลุเป้าหมาย	บรรลุเป้าหมาย
เป้าหมายปีต่อไป	มากกว่าหรือเท่ากับร้อยละ 75 คะแนน 3

ผลการดำเนินงาน	หลักฐานอ้างอิง	
	เลขที่	เอกสาร
1. อาจารย์นำเอาเทคโนโลยีต่างๆ มาใช้ในการสอนอย่างต่อเนื่อง $\frac{11 \times 100}{11} = 84.6$	2.18.1	1. แนวการสอนรายวิชาต่างๆ - สื่อ แผ่นใส - สื่อ เพาเวอร์พอย - เนื้อหาเอกสารประกอบวิชา - หลักสูตรรายวิชาและคำอธิบาย

SWOT Analysis

จุดแข็ง (Strengths)	- มีการสนับสนุน ส่งเสริมในการใช้เทคโนโลยี - มีการจัดหาเครื่องคอมพิวเตอร์เคลื่อนที่ให้กับบุคลากร - อาจารย์มีความสามารถและมีความสนใจในการนำเทคโนโลยีมาใช้เป็นสื่อในการเรียนการสอน
จุดอ่อน (Weaknesses)	- เครื่องคอมพิวเตอร์มีจำนวนจำกัด - สื่อเครื่องฉาย LCD มีจำนวนจำกัด - อาจารย์บางท่านขาดความเข้าใจในการนำเทคโนโลยีต่างๆ มาใช้
โอกาส (Opportunities)	- มหาวิทยาลัยมีนโยบาย แผนและกลยุทธ์ในการสนับสนุน ส่งเสริมบุคลากร - รายวิชาต่างๆ เอื้อต่อการนำเอาเทคโนโลยีต่างๆ มาประกอบการสอน
อุปสรรค (Threats)	- งบประมาณมีจำนวนจำกัด - ห้องเรียนบางห้องไม่พร้อมต่อการนำเอาเทคโนโลยีต่างๆ มาประกอบการสอน

โครงการหรือกิจกรรมในปีต่อไป

1. เร่งพัฒนาเรื่องการนำสื่อมาใช้ในทุกรายวิชา

2. จัดทำโครงการนำเสนอการของบประมาณด้านครุภัณฑ์
3. จัดฝึกอบรมผู้สอนให้มีการนำเอาเทคโนโลยีต่างๆ มาใช้ประกอบการสอน หรือผลิตสื่อการสอนโดยใช้เทคโนโลยี

ตัวชี้วัดที่ 2.19: ร้อยละของจำนวนงานวิจัยเพื่อพัฒนาการเรียนการสอนต่ออาจารย์ประจำ (มรอ.)

สูตรการคำนวณ

$$\frac{\text{จำนวนงานวิจัยเพื่อพัฒนาการเรียนการสอน}}{\text{จำนวนอาจารย์ประจำ}} \times 100$$

เกณฑ์การประเมิน

คะแนน 1	คะแนน 2	คะแนน 3
ร้อยละ 1 - ร้อยละ 75	ร้อยละ 76 – ร้อยละ 84	มากกว่าหรือเท่ากับร้อยละ 85

ผลการประเมินตนเอง

เป้าหมายปีนี้	ร้อยละ 1 - ร้อยละ 75 คะแนน 1
ผลการประเมินตนเองปีที่แล้ว	-
ผลการประเมินตนเองปีนี้	ร้อยละ 1 - ร้อยละ 75 คะแนน 1
การบรรลุเป้าหมาย	ไม่บรรลุ
เป้าหมายปีต่อไป	ร้อยละ 1 - ร้อยละ 75 คะแนน 1

ผลการดำเนินงาน	หลักฐานอ้างอิง	
	เลขที่	เอกสาร
1. คณะมนุษยศาสตร์และสังคมศาสตร์มีงานกำหนดงานทางวิจัยเป็นภาระงาน	2.19.1	- เอกสารการกำหนดภาระงานและแนวทางการทำวิจัย
2. คณาจารย์เข้าร่วมโครงการวิจัย	2.19.2	- รายชื่องานวิจัยที่นำเสนอ (อ.วิษระ แดงเทศ) (อ.วีระพันธ์ ใจสุบรรณ)

SWOT Analysis

จุดแข็ง (Strengths)	- อาจารย์ในหลักสูตรขาดความสนใจในการทำงานด้านวิจัย - มหาวิทยาลัย และคณะวิชาฯ มีกรอบนโยบาย แผน กลยุทธ์ ในการสนับสนุนส่งเสริมงานวิจัย
จุดอ่อน (Weaknesses)	- อาจารย์ในหลักสูตรยังไม่มีความรู้ด้านการวิจัยเพื่อพัฒนาการเรียนการสอน - อาจารย์ยังมีภาระงานมาก - จำนวนบุคลากรทดแทนยังไม่เพียงพอ
โอกาส (Opportunities)	- มหาวิทยาลัยกำหนดภาระงานให้อาจารย์สอนและวิจัย - มหาวิทยาลัยมีทุนสนับสนุนงานวิจัย - มหาวิทยาลัยกำหนดค่าตอบแทนไว้ชัดเจน - ทุกรายวิชาสามารถวิจัยเพื่อพัฒนาการเรียนการสอนได้ทั้งหมด - หน่วยงานทางการศึกษา สกอ. สมศ. ก.พ.ร. มีแผนนโยบายในการพัฒนางานวิจัย
อุปสรรค (Threats)	- อาจารย์ในหลักสูตรขาดความสนใจในการทำงานด้านวิจัย

โครงการหรือกิจกรรมในปีต่อไป

1. กระตุ้นและส่งเสริมให้อาจารย์เข้าร่วมอบรม สัมมนาการวิจัยเพื่อพัฒนาการเรียนการสอน
2. กิจกรรม work shop เกี่ยวกับการทำวิจัยเพื่อพัฒนาการเรียนการสอน

มาตรฐานที่ 3 การพัฒนานักศึกษา

ตัวชี้วัดที่ 3.1 : มีการจัดบริการแก่นักศึกษาและศิษย์เก่า (สกอ. 3.1)

เกณฑ์มาตรฐาน : ระดับ

1. มีการสำรวจความต้องการจำเป็นของนักศึกษาปีที่ 1
2. มีการจัดบริการด้านสิ่งอำนวยความสะดวกที่เอื้อต่อการพัฒนาการเรียนรู้ของนักศึกษา
3. มีการจัดบริการด้านกายภาพที่ส่งเสริมคุณภาพชีวิตของนักศึกษา
4. มีการจัดบริการให้คำปรึกษาแก่นักศึกษา
5. มีบริการข้อมูลข่าวสารที่เป็นประโยชน์ต่อนักศึกษาและศิษย์เก่า

6. มีการจัดโครงการเพื่อพัฒนาประสบการณ์ทางวิชาชีพแก่นักศึกษาและศิษย์เก่า
7. มีการประเมินคุณภาพของการให้บริการทั้ง 5 เรื่องข้างต้นเป็นประจำทุกปี
8. นำผลการประเมินคุณภาพของการให้บริการมาพัฒนาการจัดบริการแก่นักศึกษาและศิษย์เก่า

เกณฑ์การประเมิน :

คะแนน 1	คะแนน 2	คะแนน 3
มีการดำเนินการไม่ครบ 7 ข้อแรก	มีการดำเนินการ 7 ข้อแรก	มีการดำเนินการครบทุกข้อ

ผลการประเมินตนเอง

เป้าหมายปีนี้	มีการดำเนินการไม่ครบ 7 ข้อแรก คะแนน 1
ผลการประเมินตนเองปีที่แล้ว	-
ผลการประเมินตนเองปีนี้	มีการดำเนินการไม่ครบ 7 ข้อแรก คะแนน 1
การบรรลุเป้าหมาย	บรรลุเป้าหมาย
เป้าหมายปีต่อไป	มีการดำเนินการครบ 7 ข้อแรก คะแนน 2
หมายเหตุ: ยังไม่ได้ดำเนินการในข้อที่ 1 และ 8	

ผลการดำเนินงาน	หลักฐานอ้างอิง	
	เลขที่	เอกสาร
1. มีการพัฒนาอาคารสถานที่และสิ่งแวดล้อมรอบบริเวณ 2. จัดหาสิ่งอำนวยความสะดวกต่อการเรียนการสอน เช่น อุปกรณ์เขียนแบบ คอมพิวเตอร์ อุปกรณ์ปั้น อุปกรณ์ทำเซรามิก ฯลฯ	3.1.2	- ภาพถ่ายภูมิทัศน์รอบบริเวณอาคารสถานที่ - มีเจ้าหน้าที่ดูแลความสะอาดบริเวณอาคาร - รายงานการประเมินคุณภาพการศึกษา 2549
2. จัดทำสถานที่ในการฝึกประสบการณ์ทางวิชาชีพ 2. มีการจัดบริการด้านกายภาพที่ส่งเสริมคุณภาพชีวิตของนักศึกษา	3.1.3	- ภาพถ่ายสถานที่เวทีการฝึกประสบการณ์ทางวิชาชีพ - จัดพื้นที่สันทนาการสำหรับพักผ่อน - รูปภาพประกอบการพื้นที่สันทนาการ
3. จัดทำบอร์ดเพื่อการประชาสัมพันธ์และจัดพื้นที่ประชาสัมพันธ์การแสดงผลงานศิลปะและงานประกวด		- เอกสารประชาสัมพันธ์การแสดงผลงานศิลปะต่างๆ - เอกสารประชาสัมพันธ์งานประกวด

		ต่างๆ - รูปภาพประกอบการติดตั้งข่าวงาน ประกวด
4. มีโครงการพัฒนาประสบการณ์ทางวิชาชีพ		- โครงการงานแต่ละหลักสูตร
5. มีการจัดการให้คำปรึกษาแก่นักศึกษา		- คณะวิชามีตารางกำหนดการพบ นักศึกษา
6. หลักสูตรจัด โครงการพัฒนาทักษะและ ความรู้ด้านศิลปะ เช่น การทัศนศึกษา การ จัดแสดงผลงานนักศึกษา		- โครงการงานแต่ละหลักสูตร

SWOT Analysis

จุดแข็ง (Strengths)	- มีความพร้อมด้านอาคารสถานที่ และครุภัณฑ์ - มีสถานที่ด้านการแสดงฝึกประสบการณ์อย่างเพียงพอ - โปรแกรมวิชาศิลปกรรมศาสตร์สามารถจัดหากิจกรรมที่หลากหลาย สลับเปลี่ยนไปได้ตลอดทั้งปี - นักศึกษาและอาจารย์มีความสัมพันธ์ที่ดีต่อกัน สามารถปรึกษาหารือ ได้ทุกเรื่องและตลอดเวลา
จุดอ่อน (Weaknesses)	- การให้บริการไม่สามารถกำหนดวันเวลาที่ชัดเจนได้เนื่องจากนักศึกษา ต้องเรียนรายวิชาอื่นๆ
โอกาส (Opportunities)	- มหาวิทยาลัย และคณะวิชามีกรอบนโยบาย แผน กลยุทธ์ในการ สนับสนุนส่งเสริมงาน - ธรรมชาติของรายวิชาเหมาะแก่การจัดกิจกรรมเสริมทักษะให้กับ นักศึกษา
อุปสรรค (Threats)	- งานบางเรื่องไม่สามารถปฏิเสธได้ในการให้บริการ - โปรแกรมวิชาศิลปกรรมศาสตร์มีงบประมาณไม่เพียงพอ

โครงการหรือกิจกรรมในปีต่อไป

1. สำรวจความต้องการของนักศึกษาชั้นปีที่ 1 เกี่ยวกับความจำเป็นที่เกี่ยวกับการเรียนการสอน
2. นำผลประเมินที่ได้จากการสำรวจมาวิเคราะห์หาข้อสรุปความจำเป็นที่เกี่ยวเนื่องกับการเรียนการสอน เพื่อพัฒนาต่อไป

ตัวชี้วัดที่ 3.5: ร้อยละของจำนวน โครงการ/กิจกรรมพัฒนานักศึกษาต่อจำนวนนักศึกษาเต็มเวลา เทียบเท่า (มรอ.)

สูตรการคำนวณ :

$$\frac{\text{จำนวนโครงการ/กิจกรรมพัฒนานักศึกษา} \times 100}{\text{จำนวนนักศึกษาเต็มเวลาเทียบเท่า}}$$

เกณฑ์การประเมิน

คะแนน 1	คะแนน 2	คะแนน 3
ร้อยละ 1 - ร้อยละ 1.49	ร้อยละ 1.50 – ร้อยละ 1.99	มากกว่าหรือเท่ากับร้อยละ 2

ผลการประเมินตนเอง

เป้าหมายปีนี้	มากกว่าหรือเท่ากับร้อยละ 2 คะแนน 3
ผลการประเมินตนเองปีที่แล้ว	-
ผลการประเมินตนเองปีนี้	ร้อยละ 6.3 คะแนน 3
การบรรลุเป้าหมาย	บรรลุเป้าหมาย คะแนน 3
เป้าหมายปีต่อไป	มากกว่าหรือเท่ากับร้อยละ 2 คะแนน 3

ผลการดำเนินงาน	หลักฐานอ้างอิง	
	เลขที่	เอกสาร
1. หลักสูตรศิลปกรรมมีนักศึกษาที่ร่วมโครงการ $\frac{5 \times 100}{79} = 6.3$		1. เอกสาร โครงการต่าง ๆ 1.1 โครงการจัดทัศนศึกษาการแสดงผลงานทัศนศิลป์ศิลปินแห่งชาติ จ. พิษณุโลก 1.2 โครงการจัดนิทรรศการเฉลิมพระเกียรติ สมเด็จพระนางเจ้าสิริกิติ์ฯ เนื่องในวันแม่แห่งชาติและวันครบรอบวันคล้ายวันสถาปนามหาวิทยาลัย 1.3 โครงการจัดนิทรรศการผลงานเรียนของนักศึกษาวิชาเอกศิลปกรรม 1.4 โครงการจัดนิทรรศการเฉลิมพระเกียรติพระบาทสมเด็จพระเจ้าอยู่หัวฯ

		ศิลปกรรม ๘๐ ศิลปิน ๘๐ พรรษา 1.5 โครงการศึกษาดูงานนอกสถานที่และ เข้าร่วมสังเกตการณ์การสัมมนาเชิง ปฏิบัติการ ของศิลปินแห่งชาติ ฯลฯ ณ สำนักศิลปะและวัฒนธรรม มหาวิทยาลัย ราชภัฏเชียงราย และทัศนศึกษาจังหวัด เชียงราย แพร่ และพะเยา
--	--	--

SWOT Analysis

จุดแข็ง (Strengths)	โปรแกรมได้จัดกิจกรรมเพื่อพัฒนานักศึกษาอย่างต่อเนื่อง
จุดอ่อน (Weaknesses)	โปรแกรมยังขาดการประเมินผลหรือการตอบรับการร่วมกิจกรรม ต่างๆ
โอกาส (Opportunities)	โปรแกรมจัดกิจกรรมเพื่อพัฒนานักศึกษาให้ได้รับการส่งเสริมสู่ระดับ สากล
อุปสรรค (Threats)	โปรแกรมขาดงบประมาณในการจัดกิจกรรมต่างๆ จากทาง มหาวิทยาลัย

โครงการหรือกิจกรรมในปีต่อไป

1. เสนอโครงการเพื่อพัฒนาความรู้และทักษะของเด็กต่อไป

มาตรฐานที่ 4 การวิจัย

ตัวชี้วัดที่ 4.3 : เงินสนับสนุนงานวิจัยและงานสร้างสรรค์จากภายในและภายนอกสถาบัน

ต่อจำนวนอาจารย์ประจำ (สกอ. 4.3 / สมศ. 2.2 , 2.3 / ก.พ.ร. 4.2.2)

สูตรการคำนวณ :

เงินสนับสนุนงานวิจัยและงานสร้างสรรค์จากภายในและภายนอก <hr/> จำนวนอาจารย์ประจำทั้งหมด

เกณฑ์การประเมิน :

คะแนน 1	คะแนน 2	คะแนน 3
อยู่ระหว่าง 1 – 20,000 บาท	20,0001 บาท – 29,999 บาท	มากกว่าหรือเท่ากับ 30,000 บาท

ผลการประเมินตนเอง

เป้าหมายปีนี้	อยู่ระหว่าง 1– 20,000 บาท 1 คะแนน
ผลการประเมินตนเองปีที่แล้ว	-
ผลการประเมินตนเองปีนี้	คนละ 261,2803 คะแนน
การบรรลุเป้าหมาย	บรรลุเป้าหมาย 3 คะแนน
เป้าหมายปีต่อไป	มากกว่าหรือเท่ากับ 30,000 บาท 3 คะแนน

ผลการดำเนินงาน	หลักฐานอ้างอิง	
	เลขที่	เอกสาร
1. มีการสนับสนุนส่งเสริมงานวิจัยให้กับคณาจารย์	4.3.1	- หนังสือแจ้งจากคณะและหน่วยงานทางวิจัย
2. แอ้งแหล่งทุนจากงานวิจัย	4.3.2	- หนังสือแจ้งจากคณะและหน่วยงานทางวิจัย
- โปรแกรมได้รับเงินจากโครงการสร้างสัญลักษณ์แห่งสถานที่เสด็จพระราชดำเนินไปทรงปฏิบัติพระราชกรณียกิจเพื่อบำบัดทุกข์ บำรุงสุขแก่ประชาชนเฉลิมพระเกียรติเนื่องในโอกาสมหามงคลเฉลิมพระชนมพรรษา 1,360,400 = 104,646	4.3.3	ผศ. อุดมศักดิ์ อรรถโกวิท และคณาจารย์ได้รับเงินจากโครงการสร้างสัญลักษณ์แห่งสถานที่เสด็จพระราชดำเนินไปทรงปฏิบัติพระราชกรณียกิจเพื่อบำบัดทุกข์ บำรุงสุขแก่ประชาชนเฉลิมพระเกียรติเนื่องใน โอกาสมหามงคลเฉลิมพระชนมพรรษา
13		- สัญญาการรับทุน/ใบเสร็จรับเงิน

SWOT Analysis

จุดแข็ง (Strengths)	- มหาวิทยาลัย และคณะฯมีกรอบนโยบาย แผน กลยุทธ์ในการสนับสนุนส่งเสริมงาน - อาจารย์มีศักยภาพด้านวิชาชีพสูง
---------------------	---

จุดอ่อน (Weaknesses)	- งบประมาณที่ได้รับจากการพิจารณาไม่ตรงกับจำนวนที่ขอดำเนินการ
โอกาส (Opportunities)	- ได้รับการสนับสนุนส่งเสริม จาก สกอ. สมศ. และ ก.พ.ร. - มีงานสร้างสรรค์ทางด้านศิลปะให้ทำหลายรูปแบบ - อาจารย์ในแต่ละหลักสูตรเป็นที่ยอมรับในระดับประเทศ
อุปสรรค (Threats)	

โครงการหรือกิจกรรมในปีต่อไป

1. กำหนดให้มีงานวิจัยอย่างน้อย 1 เรื่องต่อปี
2. ศึกษาหาแหล่งทุนทางวิจัยเพิ่มมากขึ้นทั้งภายในและภายนอก

ตัวชี้วัดที่ 4.4 : ร้อยละของงานวิจัยและงานสร้างสรรค์ที่ตีพิมพ์เผยแพร่ ได้รับการจดทะเบียนทรัพย์สินทางปัญญาหรืออนุสิทธิบัตร หรือนำไปใช้ประโยชน์ทั้งในระดับชาติและในระดับนานาชาติต่อจำนวนอาจารย์ประจำ (สกอ. 4.4 / สมศ. 2.1 / ก.พ.ร. 4.2.1 , 4.2.5)

สูตรการคำนวณ :

<p>งานวิจัยและงานสร้างสรรค์ที่ตีพิมพ์เผยแพร่ ได้รับการจดทะเบียนทรัพย์สินทางปัญญาหรืออนุสิทธิบัตร หรือนำไปใช้ประโยชน์ทั้งในระดับชาติและในระดับนานาชาติ</p> <hr/> <p>จำนวนอาจารย์ประจำทั้งหมด</p>

เกณฑ์การประเมิน :

คะแนน 1	คะแนน 2	คะแนน 3
ร้อยละ 1 – ร้อยละ 19	ร้อยละ 20 – ร้อยละ 29	มากกว่า หรือเท่ากับร้อยละ 30

ผลการประเมินตนเอง

เป้าหมายปีนี้	ร้อยละ 1 – ร้อยละ 19 คะแนน1
ผลการประเมินตนเองปีที่แล้ว	-
ผลการประเมินตนเองปีนี้	ร้อยละ 7.6 คะแนน 2
การบรรลุเป้าหมาย	บรรลุเป้าหมาย คะแนน2
เป้าหมายปีต่อไป	มากกว่า หรือเท่ากับร้อยละ 30 คะแนน3

ผลการดำเนินงาน	หลักฐานอ้างอิง	
	เลขที่	เอกสาร
1. ได้มีการประชาสัมพันธ์ สนับสนุน การเผยแพร่งานวิจัย	4.4.1	- วารสารของคณะวิชาฯ และของมหาวิทยาลัย
2. หลักสูตรหลักสูตรศิลปกรรม มิ่งงานสร้างสรรค์ที่ตีพิมพ์เผยแพร่ในระดับประเทศ $\frac{1}{13} \times 100 = 7.6$	4.4.2	- หนังสือสรุปโครงการสร้างสัญลักษณ์แห่งสถานที่เสด็จพระราชดำเนินไปทรงปฏิบัติพระราชกรณียกิจเพื่อบำบัดทุกข์ บำรุงสุขแก่ประชาชนเฉลิมพระเกียรติเนื่องในโอกาสมหามงคลเฉลิมพระชนมพรรษา โดย ผศ.อุดมศักดิ์ อรรถโกวิท

SWOT Analysis

จุดแข็ง (Strengths)	- มหาวิทยาลัย และคณะวิชาฯ มีวารสาร รองรับการเผยแพร่งานวิจัยในทุก ปีการศึกษา
จุดอ่อน (Weaknesses)	- ยังมีการทำงานวิจัยน้อย - ภาระงานสอนมาก
โอกาส (Opportunities)	- มีหน่วยงานจากแหล่งต่างๆ ให้การสนับสนุนเผยแพร่งานวิจัยในระดับชาติ และนานาชาติ
อุปสรรค (Threats)	- ขั้นตอน ระบบ การคัดเลือกงานวิจัย

โครงการหรือกิจกรรมในปีต่อไป

1. สืบค้นหาข้อมูล จากแหล่งการเผยแพร่
2. ศึกษาระเบียบและวิธีการเผยแพร่ และการจดทะเบียน
3. ส่งเสริมและกระตุ้นให้อาจารย์ในหลักสูตรทำงานวิจัยและสร้างสรรค์ผลงาน เพื่อให้มีผลงานเผยแพร่ในระดับชาติและนานาชาติ

ตัวชี้วัดที่ 4.6 : ร้อยละของอาจารย์ประจำที่ได้ทุนทำวิจัยหรืองานสร้างสรรค์จากภายในและภายนอกสถาบันต่ออาจารย์ประจำ (สมศ. 2.4, 2.5 / ก.พ.ร. 4.2.3)

สูตรการคำนวณ :

$$\frac{\text{จำนวนอาจารย์ประจำและนักวิจัยประจำที่ได้รับทุนทำวิจัยหรืองานสร้างสรรค์จากภายในและภายนอกสถาบัน}}{\text{จำนวนอาจารย์ประจำและนักวิจัยประจำ ในปีการศึกษานั้น}} \times 100$$

เกณฑ์การประเมิน :

คะแนน 1	คะแนน 2	คะแนน 3
ร้อยละ 1 - ร้อยละ 30	ร้อยละ 31 - ร้อยละ 41	มากกว่าหรือเท่ากับร้อยละ 42

ผลการประเมินตนเอง

เป้าหมายปีนี้	มากกว่าหรือเท่ากับร้อยละ 42 คะแนน 3
ผลการประเมินตนเองปีที่แล้ว	-
ผลการประเมินตนเองปีนี้	ร้อยละ 53 คะแนน 3
การบรรลุเป้าหมาย	บรรลุเป้าหมาย
เป้าหมายปีต่อไป	มากกว่าหรือเท่ากับร้อยละ 42 คะแนน 3

ผลการดำเนินงาน	หลักฐานอ้างอิง	
	เลขที่	เอกสาร
1. มีการดำเนินการขอทุนวิจัยภายในมหาวิทยาลัย - ระดับปริญญาโท 4 คน - ระดับปริญญาเอก 2 คน	4.6.1	- การบันทึกขอทุน - รายงาน ผลการพิจารณาจากคณะกรรมการทุน
2. ในหลักสูตรมีอาจารย์ประจำที่ได้ทุนทำวิจัยหรืองานสร้างสรรค์จากภายในและภายนอก $\frac{7}{13} \times 100 = 53$	4.6.1	ศส.อุดมศักดิ์ อรรถโกวิท โครงการสร้างสัตตภัณฑ์แห่งสถานที่เสด็จพระราชดำเนินไปทรงปฏิบัติพระราชกรณียกิจเพื่อบำบัดทุกข์ บำรุงสุขแก่ประชาชนเฉลิมพระเกียรติเนื่องในโอกาสสมหามงคลเฉลิมพระชนมพรรษา - สัญญาการรับทุน/ใบเสร็จรับเงิน

SWOT Analysis

จุดแข็ง (Strengths)	อาจารย์มีศักยภาพด้านวิชาชีพสูง-มหาวิทยาลัยมีแผนยุทธศาสตร์และกลยุทธ์ ในสนับสนุนโครงการพัฒนาบุคลากรด้านการให้ทุนการศึกษา
จุดอ่อน (Weaknesses)	อาจารย์มีความสนใจในงานวิจัยและสร้างสรรค์น้อย-งบประมาณของทุนวิจัยมีจำนวนจำกัด

	- ยังมีการทำวิจัยน้อย
โอกาส (Opportunities)	มหาวิทยาลัยและหน่วยงานภายนอกมีการแจ้งข่าวสารเรื่องทุนการวิจัยอยู่เสมอ - เป็นเกณฑ์ และกรอบแนวทางการพัฒนานับสนุนส่งเสริม จาก สกอ. สมศ. และ ก.พ.ร.
อุปสรรค (Threats)	- มีระยะเวลาในการดำเนินงานจำกัด - การแจ้งข่าวสารล่าช้า

โครงการหรือกิจกรรมในปีต่อไป

1. สนับสนุนให้คณาจารย์ได้ทำวิจัยและการขอทุนทำวิจัยเพิ่มมากขึ้น
2. จัดอบรมวิจัยทางศิลปะให้กับอาจารย์ในหลักสูตร
3. ส่งเสริมและสนับสนุนให้อาจารย์สร้างสรรค์ผลงานทางศิลปะ

ตัวชี้วัดที่ 4.7 : ร้อยละของจำนวนงานวิจัยเพื่อพัฒนาท้องถิ่นต่อจำนวนงานวิจัยทั้งหมด (มรอ.)

สูตรการคำนวณ

$$\frac{\text{จำนวนงานวิจัยเพื่อท้องถิ่น} \times 100}{\text{จำนวนงานวิจัยทั้งหมด}}$$

เกณฑ์การประเมิน :

คะแนน 1	คะแนน 2	คะแนน 3
ร้อยละ 1 - ร้อยละ 19	ร้อยละ 20 – ร้อยละ 29	มากกว่าหรือเท่ากับร้อยละ 30

ผลการประเมินตนเอง

เป้าหมายปีนี้	ร้อยละ 1 - ร้อยละ 19 คะแนน 1
ผลการประเมินตนเองปีที่แล้ว	-
ผลการประเมินตนเองปีนี้	ไม่ถึงร้อยละ 1 - ร้อยละ 19
การบรรลุเป้าหมาย	ไม่บรรลุ
เป้าหมายปีต่อไป	ร้อยละ 1 - ร้อยละ 19 คะแนน 1

ผลการดำเนินงาน	หลักฐานอ้างอิง	
	เลขที่	เอกสาร
1 แจ้างคำสั่ง หรือประกาศ จากมหาวิทยาลัย และคณะวิชาฯ เรื่องการเสนองานวิจัย	4.7.1	- คำสั่ง หรือประกาศจากมหาวิทยาลัยและคณะวิชาฯ เรื่องการเสนองานวิจัย

SWOT Analysis

จุดแข็ง (Strengths)	- มีปรัชญาและวิสัยทัศน์แผน กลยุทธ์ มุ่งเน้นไปที่ท้องถิ่น - มหาวิทยาลัย คณะวิชาฯ มีแผนในการสนับสนุนการวิจัย
จุดอ่อน (Weaknesses)	- ยิงขาดการทำวิจัยในท้องถิ่น
โอกาส (Opportunities)	- สกอ. สมศ. และ ก.พ.ร. สร้างเกณฑ์ และกรอบแนวทางการพัฒนาสนับสนุนส่งเสริม
อุปสรรค (Threats)	- คณาจารย์มีภาระงานมาก

โครงการหรือกิจกรรมในปีต่อไป

1. โปรแกรมวิชาศิลปกรรมศาสตร์ส่งเสริมและสนับสนุนให้อาจารย์ทำวิจัยเพื่อพัฒนาท้องถิ่น
2. จัดอบรมสัมมนาและการสืบค้นแหล่งข้อมูลในงานวิจัยท้องถิ่นด้านการวิจัยเพื่อพัฒนาท้องถิ่นสำหรับอาจารย์ที่สนใจ

มาตรฐานที่ 6 การทำนุบำรุงศิลปวัฒนธรรม

ตัวชี้วัดที่ 6.3 : ประสิทธิภาพในการอนุรักษ์ พัฒนาและสร้างเสริมเอกลักษณ์ ศิลปวัฒนธรรม

(สกอ. 6.3 / สมศ. 6.4 / ก.พ.ร. 4.4.5)

เกณฑ์มาตรฐาน : ระดับ

1. มีแผนหรือโครงการเพื่อการอนุรักษ์ พัฒนาและเสริมสร้างเอกลักษณ์ ศิลปวัฒนธรรม
2. มีการดำเนินการตามแผนหรือโครงการที่กำหนด
3. มีการบูรณาการงานด้านทำนุบำรุงศิลปวัฒนธรรมเข้ากับพันธกิจอื่นอีก 1 ด้าน อย่างน้อย 1 โครงการ
4. มีการบูรณาการงานด้านทำนุบำรุงศิลปวัฒนธรรมเข้ากับพันธกิจอื่นอีก 2 ด้าน อย่างน้อย 1 โครงการ

5. มีการบูรณาการงานด้านทำนุบำรุงศิลปวัฒนธรรมเข้ากับพันธกิจอื่นอีก มากกว่าหรือเท่ากับ 2 ด้าน และมีการนำศิลปวัฒนธรรมหรือ ภูมิปัญญาไทยออกเผยแพร่ในระดับสากล อย่างน้อย 1 โครงการ

เกณฑ์การประเมิน :

คะแนน 1	คะแนน 2	คะแนน 3
มีการดำเนินการไม่ครบ 3 ข้อแรก	มีการดำเนินการ 3 ข้อแรก	มีการดำเนินการอย่างน้อย 4 ข้อแรก

ผลการประเมินตนเอง

เป้าหมายปีนี้	มีการดำเนินการอย่างน้อย 3 ข้อแรก คะแนน 2
ผลการประเมินตนเองปีที่แล้ว	-
ผลการประเมินตนเองปีนี้	มีการดำเนินการอย่างน้อย 3 ข้อแรก คะแนน 3
การบรรลุเป้าหมาย	บรรลุเป้าหมาย
เป้าหมายปีต่อไป	มีการดำเนินการอย่างน้อย 4 ข้อแรก คะแนน 3

ผลการดำเนินงาน	หลักฐานอ้างอิง	
	เลขที่	เอกสาร
1. โปรแกรมวิชาศิลปกรรมศาสตร์กำหนดและวางแผนช่วงเวลาโครงการเพื่อการอนุรักษ์ พัฒนาและเสริม สร้างเอกลักษณ์ศิลปวัฒนธรรม	6.3.1	- แผนการดำเนินงานและปฏิบัติการประจำปี 2550 ของโปรแกรมวิชาศิลปกรรมศาสตร์
2. โปรแกรมวิชาศิลปกรรมศาสตร์ดำเนินการตามแผนงานที่ตั้งไว้	6.3.2	- เอกสารโครงการต่าง ๆ ของหลักสูตรศิลปกรรม และดุริยางคศาสตร์
3. หลักสูตรบูรณาการงานสอนร่วมกับงานด้านทำนุบำรุงศิลปวัฒนธรรมเข้ากับพันธกิจ		
3.1 การพัฒนาคุณภาพบัณฑิต	6.3.3	- รายชื่อนักศึกษาที่เข้าร่วมกิจกรรม
3.2 การพัฒนางานวิจัยและสร้างสรรค์ของอาจารย์และนักศึกษา	6.3.4	- โครงการจัดนิทรรศการ หอคำแก้ว สัญลักษณ์แห่งสถานที่เสด็จพระราชดำเนินไปทรงปฏิบัติพระราชกรณียกิจเนื่องในโอกาสมหามงคลเฉลิมพระ

		ชนมพรรษา ๘๐ พรรษา
3.3 การอนุรักษ์และทำนุบำรุง ศิลปวัฒนธรรม	6.3.5	<ul style="list-style-type: none"> - โครงการจัดนิทรรศการ หอคำแก้ว สัญลักษณ์แห่งสถานที่เสด็จพระราช ดำเนินไปทรงปฏิบัติพระราชกรณียกิจ เนื่องในโอกาสสมหามงคลเฉลิมพระ ชนมพรรษา ๘๐ พรรษา - สรุปโครงการตลาดนัดศิลปกรรม ภาคเหนือของอาจารย์และนักศึกษา - หนังสือเชิญเป็นวิทยากรสัมมนาเรื่อง “ทิศทางการพัฒนาศิลปประร่วมสมัยใน ภูมิภาค” - หนังสือขอความอนุเคราะห์บุคลากร ร่วมเป็นคณะกรรมการตัดสินการ ประกวดกระทงเล็ก ในงานประเพณีลอย กระทง ประจำปี 2550 - หนังสือเชิญเป็นกรรมการตัดสินว่า ไถยงานฉลอง 63 ปีศรีพนมมาศและ ฉลองประชุมประตูเมืองลับแล
3.4 การให้บริการวิชาการแก่ชุมชน	6.3.6	<ul style="list-style-type: none"> - สรุปโครงการตลาดนัดศิลปกรรม ภาคเหนือของอาจารย์และนักศึกษา - หนังสือเชิญเป็นวิทยากรสัมมนาเรื่อง “ทิศทางการพัฒนาศิลปประร่วมสมัยใน ภูมิภาค” - บันทึกข้อความ เรื่อง ขอความ อนุเคราะห์กรรมการตัดสินการตกแต่ง หมวกนิรภัย - บันทึกข้อความ เรื่อง ขอเชิญบุคลากร เป็นกรรมการตัดสินการแข่งขันวาดภาพ - หนังสือขอความอนุเคราะห์บุคลากร ร่วมเป็นคณะกรรมการตัดสินการ ประกวดกระทงเล็ก ในงานประเพณีลอย กระทง ประจำปี 2550

		<ul style="list-style-type: none"> - หนังสือเชิญเป็นผู้เชี่ยวชาญตรวจสอบเครื่องมือวิจัยเพื่อการจัดทำวิทยานิพนธ์ - หนังสือขอความอนุเคราะห์อาจารย์เป็นกรรมการตัดสินการประกวด - หนังสือเชิญ เรื่อง การประเมินผลงานทางวิชาการ - หนังสือขอรับการเป็นกรรมการตัดสินประกวดภาพโปสเตอร์ต่อต้านยาเสพติดและอบายมุข - หนังสือขอขอบคุณจากมหาวิทยาลัยต่างๆ เรื่องการส่งสูจิบัตรศิลปกรรม 80 ศิลปิน 80 พรรษา - หนังสือเชิญเป็นวิทยากรอบรมโครงการค่ายเยาวชนสร้างสรรค์ผลงานศิลปะร่วมสมัย สาขาการวาดภาพและแสดงเรื่องราว - หนังสือเชิญเป็นกรรมการตัดสินว่าไทยงานฉลอง 63 ปีศรีพนมมาศและฉลองประชุมประมุขเมืองลับแล - หนังสือขออนุญาตนำนักเรียนศึกษาดูงาน - หนังสือขอเยี่ยมชมคณะมนุษยศาสตร์ฯ โครงการรังสรรค์ บรูณาศิลป์ ร.ร. เทศบาลท่าอิฐ - บทความลงนิตยสารคอลัมภ์ ได้คุณวัฒนธรรม ประจำนิตยสารรายเดือนองค์การบริหารส่วนตำบล
4. หลักสูตรส่งเสริมและดำเนินงานด้านศิลปวัฒนธรรม	6.3.7	<ul style="list-style-type: none"> - โครงการจัดนิทรรศการ หอคำแก้วสัญลักษณ์แห่งสถานที่เสด็จพระราชดำเนินไปทรงปฏิบัติพระราชกรณียกิจเนื่องในโอกาสมหามงคลเฉลิมพระชนมพรรษา ๘๐ พรรษา

		<ul style="list-style-type: none"> - สรุปโครงการตลาดนัดศิลปกรรมภาคเหนือของอาจารย์และนักศึกษา - หนังสือเชิญเป็นวิทยากรสัมมนาเรื่อง “ทิศทางการพัฒนาศิลปประร่วมสมัยในภูมิภาค” - หนังสือขอความอนุเคราะห์บุคคลากรร่วมเป็นคณะกรรมการตัดสินการประกวดกระทงเล็ก ในงานประเพณีลอยกระทง ประจำปี 2550 - หนังสือเชิญเป็นกรรมการตัดสินว่าไทยงานฉลอง 63 ปีศรีพนมมาศและฉลองประชุมประตูเมืองลับแล
--	--	---

SWOT Analysis

จุดแข็ง (Strengths)	<ul style="list-style-type: none"> - อาจารย์และผู้สอนส่วนใหญ่เป็นคนในท้องถิ่นที่สามารถช่วยและอนุรักษ์งานศิลปะได้เป็นอย่างดี - มีแผนยุทธศาสตร์ กลยุทธ์ ปรัชญาและวิสัยทัศน์ กรอบนโยบายของมหาวิทยาลัยกำหนดไว้
จุดอ่อน (Weaknesses)	<ul style="list-style-type: none"> - ขาดการจัดทำแผนการมีการบูรณาการงานด้านทำนุบำรุงศิลปวัฒนธรรมอย่างต่อเนื่อง - ขาดความร่วมมือกับหน่วยงานที่เกี่ยวข้องทางวัฒนธรรม
โอกาส (Opportunities)	<ul style="list-style-type: none"> - หลักสูตรมีโอกาสเข้าร่วมงานด้านการงานด้านทำนุบำรุงศิลปวัฒนธรรม - เป็นกรอบแผนยุทธศาสตร์ระดับชาติ ภูมิภาคและท้องถิ่นที่ต้องปฏิบัติ
อุปสรรค (Threats)	<ul style="list-style-type: none"> - ขาดงบประมาณสนับสนุนจากมหาวิทยาลัย

โครงการหรือกิจกรรมในปีต่อไป

1. เร่งพัฒนาโครงการที่มีความสอดคล้องกับกระบวนการเรียนการสอนและงานด้านวัฒนธรรม
2. จัดทำแผนการงานด้านทำนุบำรุงศิลปวัฒนธรรมอย่างต่อเนื่อง
3. จัดหางบประมาณสนับสนุนจากทั้งภายนอกและในมหาวิทยาลัยเพื่อการงานด้านทำนุบำรุงศิลปวัฒนธรรม

ตัวชี้วัดที่ 6.4 : ร้อยละของค่าใช้จ่ายและมูลค่าที่ใช้ในการอนุรักษ์ พัฒนาและเสริมสร้างเอกลักษณ์ ศิลปะและวัฒนธรรมต้องบดำเนินการ (สมศ. 4.2 / ก.พ.ร. 4.4.3)

สูตรการคำนวณ :

$\frac{\text{จำนวนค่าใช้จ่ายและมูลค่าที่ใช้เป็นต้นทุนที่เกิดขึ้นในการที่อาจารย์ประจำของสถาบันได้ใช้เพื่อการอนุรักษ์ พัฒนา และสร้างเสริมเอกลักษณ์ศิลปะและวัฒนธรรมในปีการศึกษานั้น}}{\text{งบดำเนินการในปีการศึกษานั้น}} \times 100$
--

เกณฑ์การประเมิน :

คะแนน 1	คะแนน 2	คะแนน 3
0.10 -0.40% ของงบดำเนินการ	0.4 – 0.8% ของงบดำเนินการ	มากกว่าหรือเท่ากับ 1% ของ งบดำเนินการ

ผลการประเมินตนเอง

เป้าหมายปีนี้	มากกว่าหรือเท่ากับ 1% ของงบดำเนินการ3 คะแนน
ผลการประเมินตนเองปีที่แล้ว	-
ผลการประเมินตนเองปีนี้	100 %3 คะแนน
การบรรลุเป้าหมาย	บรรลุเป้าหมาย 3 คะแนน
เป้าหมายปีต่อไป	มากกว่าหรือเท่ากับ 1% ของงบดำเนินการ3 คะแนน

ผลการดำเนินงาน	หลักฐานอ้างอิง	
	เลขที่	เอกสาร
1. หลักสูตรใช้จ่ายงบประมาณทั้งหมดไปในการอนุรักษ์ พัฒนาและเสริมสร้างเอกลักษณ์ ศิลปะและวัฒนธรรมต้องบดำเนินการ $\frac{107,000 \times 100}{107,000} = 100$	6.4.1	1. รายงานการใช้จ่ายเงินตามรายไตรมาส 2. สรุปโครงการต่าง ๆ แสดงงบประมาณ 3. ใบจัดซื้อจัดจ้างการจัดกิจกรรม

SWOT Analysis

จุดแข็ง (Strengths)	- มีแผนยุทธศาสตร์ กลยุทธ์ ปรัชญาและวิสัยทัศน์ กรอบนโยบายของมหาวิทยาลัยกำหนดไว้ - มีกิจกรรมการอนุรักษ์ พัฒนาและเสริมสร้างเอกลักษณ์ ศิลปะและวัฒนธรรมที่หลากหลาย
จุดอ่อน (Weaknesses)	- งบประมาณด้านการดำเนินการมีจำกัด
โอกาส (Opportunities)	- เป็นกรอบแผนยุทธศาสตร์ระดับชาติ ภูมิภาคและท้องถิ่นที่ต้องปฏิบัติ - มีข่าวสารข้อมูลเกี่ยวกับโครงการ/กิจกรรมด้านการอนุรักษ์ พัฒนาและเสริมสร้างเอกลักษณ์ ศิลปะและวัฒนธรรมอย่างสม่ำเสมอ
อุปสรรค (Threats)	- มหาวิทยาลัยมีนโยบายด้านการอนุรักษ์ พัฒนาและเสริมสร้างเอกลักษณ์ ศิลปะและวัฒนธรรมแต่ไม่มีการสนับสนุนงบประมาณ

โครงการหรือกิจกรรมในปีต่อไป

1. ศึกษาวิเคราะห์ ค่าใช้จ่ายในการดำเนินการของโครงการต่างๆ
2. เร่งจัดทำผลการประเมินค่าดำเนินการและศึกษาเปรียบเทียบ

ตัวชี้วัดที่ 6.5 : ร้อยละของโครงการหรือกิจกรรมในการอนุรักษ์พัฒนาและสร้างเสริมเอกลักษณ์ ศิลปะและวัฒนธรรมต่อจำนวนโครงการหรือกิจกรรมนักศึกษา (ก.พ.ร. 4.4.1)

สูตรการคำนวณ :

$$\frac{\text{จำนวนโครงการหรือกิจกรรมในการอนุรักษ์ พัฒนา และสร้างเสริม
เอกลักษณ์ ศิลปะและวัฒนธรรม ในปีการศึกษานั้น}}{\text{จำนวนโครงการหรือกิจกรรมนักศึกษาปริญญาตรีภาคปกติ
ในปีการศึกษานั้น}} \times 100$$

เกณฑ์การประเมิน :

คะแนน 1	คะแนน 2	คะแนน 3
ร้อยละ 1 – ร้อยละ 14	ร้อยละ 15 – ร้อยละ 29	มากกว่าหรือเท่ากับ ร้อยละ 30

ผลการประเมินตนเอง

เป้าหมายปีนี้	ร้อยละ 30 - มากกว่า คะแนน 3
ผลการประเมินตนเองปีที่แล้ว	-
ผลการประเมินตนเองปีนี้	ร้อยละ 100 คะแนน 3
การบรรลุเป้าหมาย	บรรลุเป้าหมาย
เป้าหมายปีต่อไป	ร้อยละ 30 - มากกว่า คะแนน 3

ผลการดำเนินงาน	หลักฐานอ้างอิง	
	เลขที่	เอกสาร
1. หลักสูตรศรียางคศาสตร์ให้ความร่วมมือ สนับสนุน ส่งเสริมในกิจกรรมการดำเนินงาน	6.5.1	- เอกสารจำนวนงานที่ตอบรับ
1. หลักสูตรศิลปกรรม มีการโครงการหรือกิจกรรมที่ในการอนุรักษ์ พัฒนา และสร้างเสริมเอกลักษณ์ ศิลปะและวัฒนธรรม ในปีการศึกษา 2550 จำนวน 5 โครงการ $\frac{5 \times 100 = 100}{5}$	6.5.2	- สรุปโครงการศึกษาดูงานและร่วมสังเกตการณ์สัมมนาเชิงปฏิบัติการด้านศิลปะจ.พิษณุโลก - สรุปโครงการจัดนิทรรศการศิลปกรรมเฉลิมพระเกียรติ สมเด็จพระนางเจ้าสิริกิติ์ฯ เนื่องในวันแม่แห่งชาติและวันครบรอบวันคล้ายวันสถาปนามหาวิทยาลัย - สรุปโครงการจัดนิทรรศการศิลปกรรมผลงานเรียนของนักศึกษาวิชาเอกศิลปกรรม - สรุปโครงการจัดนิทรรศการศิลปกรรมเฉลิมพระเกียรติพระบาทสมเด็จพระเจ้าอยู่หัวฯ ศิลปกรรม ๘๐ ศิลปิน ๘๐ พรรษา - สรุปโครงการศึกษาดูงานนอกสถานที่และเข้าร่วมสังเกตการณ์การสัมมนาเชิงปฏิบัติการ ของศิลปินแห่งชาติ ฯลฯ ณ สำนักศิลปะและวัฒนธรรม มหาวิทยาลัยราชภัฏเชียงราย และทัศนศึกษา จ.เชียงราย จ.แพร่ และจ.พะเยา

SWOT Analysis

จุดแข็ง (Strengths)	- มีกิจกรรมการอนุรักษ์ พัฒนาและเสริมสร้างเอกลักษณ์ ศิลปะและวัฒนธรรมที่หลากหลาย - มหาวิทยาลัยมีกรอบนโยบายให้การสนับสนุน - ภายในมหาวิทยาลัยมีศูนย์วัฒนธรรม
จุดอ่อน (Weaknesses)	- งบประมาณไม่เพียงพอ - งานที่หลักสูตรได้รับไม่ได้ผ่านการพิจารณา
โอกาส (Opportunities)	มีข่าวสารข้อมูลเกี่ยวกับ โครงการ/กิจกรรมด้านการอนุรักษ์ พัฒนาและเสริมสร้างเอกลักษณ์ ศิลปะและวัฒนธรรมอย่างสม่ำเสมอ
อุปสรรค (Threats)	มหาวิทยาลัยมีนโยบายด้านการอนุรักษ์ พัฒนาและเสริมสร้างเอกลักษณ์ ศิลปะและวัฒนธรรมแต่ไม่มีการสนับสนุนงบประมาณ

โครงการหรือกิจกรรมในปีต่อไป

1. มีการคัดเลือก วิเคราะห์พิจารณากิจกรรมที่เข้าร่วมมากยิ่งขึ้น
2. นำเสนอกิจกรรม โครงการที่มีลักษณะคล้ายกันนำมารวมกันเพื่อความยืดหยุ่นในงบประมาณ

ตัวชี้วัดที่ 6.6 : ร้อยละเฉลี่ยของนักศึกษาที่เข้าร่วมโครงการในการอนุรักษ์ พัฒนาและสร้างเสริมเอกลักษณ์ ศิลปะ และวัฒนธรรม (ก.พ.ร. 4.4.2)

สูตรการคำนวณ :

(ผลรวมของร้อยละของนักศึกษาปริญญาตรีภาคปกติที่เข้าร่วมโครงการในการอนุรักษ์ พัฒนาและสร้างเสริมเอกลักษณ์ ศิลปะวัฒนธรรม ในแต่ละ โครงการที่มีขึ้นในปีนั้น)
(จำนวนโครงการในการอนุรักษ์ พัฒนา และสร้างเสริมเอกลักษณ์ และวัฒนธรรมที่มีขึ้นสำหรับนักศึกษาปริญญาตรีภาคปกติ ในปีนั้น)

เกณฑ์การประเมิน :

คะแนน 1	คะแนน 2	คะแนน 3
ร้อยละ 1 – ร้อยละ 29	ร้อยละ 30 – ร้อยละ 59	มากกว่าหรือเท่ากับ ร้อยละ 60

โครงการต่างๆ หลักสูตรศิลปกรรม

1. โครงการจัดทัศนศึกษาการแสดง ผลงานทัศนศิลป์ศิลปินแห่งชาติ จ.พิษณุโลก จำนวน นักศึกษาร่วมงาน 25 คน จาก 30 คน
2. โครงการจัดนิทรรศการเฉลิมพระเกียรติ สมเด็จพระนางเจ้าสิริกิติ์ฯ เนื่องในวันแม่แห่งชาติและวันครบรอบวันคล้ายวันสถาปนามหาวิทยาลัย จำนวน นักศึกษาร่วมงาน 30 คน จาก 30 คน
3. โครงการจัดนิทรรศการผลงานเรียนของนักศึกษาวิชาเอกศิลปกรรม จำนวน นักศึกษาร่วมงาน 30 คน จาก 30 คน
4. โครงการจัดนิทรรศการเฉลิมพระเกียรติพระบาทสมเด็จพระเจ้าอยู่หัวฯ ศิลปกรรม ๘๐ ศิลปิน ๘๐ พรรษา จำนวน นักศึกษาร่วมงาน 30 คน จาก 30 คน
5. โครงการศึกษาดูงานนอกสถานที่และเข้าร่วมสังเกตการณ์การสัมมนาเชิงปฏิบัติการ ของศิลปินแห่งชาติ ฯฯ ณ สำนักศิลปะและวัฒนธรรม มหาวิทยาลัยราชภัฏเชียงราย และทัศนศึกษาจังหวัดเชียงราย แพร่ และพะเยา จำนวน นักศึกษาร่วมงาน 25 คน จาก 30 คน

โครงการต่างๆ หลักสูตรดุริยางคศาสตร์

ผลการประเมินตนเอง

เป้าหมายปีนี้	มากกว่าหรือเท่ากับ ร้อยละ 60 คะแนน 3
ผลการประเมินตนเองปีที่แล้ว	-
ผลการประเมินตนเองปีนี้	มากกว่าหรือเท่ากับ ร้อยละ 93.3 คะแนน 3
การบรรลุเป้าหมาย	บรรลุเป้าหมาย
เป้าหมายปีต่อไป	มากกว่าหรือเท่ากับ ร้อยละ 60 คะแนน 3

ผลการดำเนินงาน	หลักฐานอ้างอิง	
	เลขที่	เอกสาร
1. หลักสูตรศิลปกรรม มีการ โครงการหรือกิจกรรมที่ในการอนุรักษ์ พัฒนา และสร้างเสริมเอกลักษณ์ ศิลปะและวัฒนธรรม ในปีการศึกษา 2550 จำนวน 5 โครงการ $\frac{140 \times 100}{150} = 93.33$	6.6.2	1. รายชื่อนักศึกษาที่ร่วมกิจกรรมโครงการทั้ง 5 โครงการ - สรุปโครงการศึกษาดูงานและร่วมสังเกตการณ์สัมมนาเชิงปฏิบัติการด้านศิลปะจ.พิษณุโลก - สรุปโครงการจัดนิทรรศการเฉลิมพระเกียรติ สมเด็จพระนางเจ้าสิริกิติ์ฯ เนื่องในวันแม่แห่งชาติและวันครบรอบวันคล้าย

		วันสถาปนามหาวิทยาลัย - สรุปโครงการจัดนิทรรศการผลงานเรียน ของนักศึกษาวิชาเอกศิลปกรรม - สรุปโครงการจัดนิทรรศการเฉลิมพระ เกียรติพระบาทสมเด็จพระเจ้าอยู่หัวฯ ศิลปกรรม ๘๐ ศิลปิน ๘๐ พรรษา - สรุปโครงการศึกษาดูงานนอกสถานที่ และเข้าร่วมสังเกตการณ์การสัมมนาเชิง ปฏิบัติการ ของศิลปินแห่งชาติ ฯลฯ ณ สำนักศิลปะและวัฒนธรรมมหาวิทยาลัย ราชภัฏเชียงใหม่ และทัศนศึกษา จ. เชียงราย จ.แพร่ และจ.พะเยา
--	--	--

SWOT Analysis

จุดแข็ง (Strengths)	- โปรแกรมวิชาศิลปกรรมศาสตร์มีหลักสูตรสาขาวิชาดนตรีไทย ดนตรีพื้นเมือง , ดนตรีล้านนา, ดนตรีปี่พาทย์ และหลักสูตร ศิลปกรรม
จุดอ่อน (Weaknesses)	- นักศึกษามีภารกิจด้านการเรียนการสอน
โอกาส (Opportunities)	- ได้รับความร่วมมือจากหน่วยงานต่างๆภายในจังหวัด ให้การ สนับสนุน - มีข่าวสารข้อมูลเกี่ยวกับโครงการ/กิจกรรมด้านการอนุรักษ์ พัฒนา และเสริมสร้างเอกลักษณ์ ศิลปะและวัฒนธรรมอย่างสม่ำเสมอ
อุปสรรค (Threats)	- ผู้เข้าร่วมกิจกรรมมีภาระหน้าที่หลากหลาย - มหาวิทยาลัยมีนโยบายด้านการอนุรักษ์ พัฒนาและเสริมสร้าง เอกลักษณ์ ศิลปะและวัฒนธรรมแต่ไม่มีการสนับสนุนงบประมาณ

โครงการหรือกิจกรรมในปีต่อไป

1. โปรแกรมวิชาศิลปกรรมศาสตร์จัดระบบการจัดการข่าวสารและอาจารย์เพื่อรับผิดชอบ
การทำงานให้มีความรวดเร็วมากขึ้น
2. โปรแกรมวิชาศิลปกรรมศาสตร์มีการจัดระบบการจัดการให้นักศึกษาเกิดความร่วมมือ
ทางในการเข้าร่วมโครงการ/กิจกรรมด้านการอนุรักษ์ พัฒนาและเสริมสร้างเอกลักษณ์ ศิลปะและ
วัฒนธรรมอย่างสม่ำเสมอ

3. พัฒนาด้านหน้าที่ และความรับผิดชอบเพิ่มมากขึ้น
4. มุ่งเน้นการทำงานเป็นทีมและสร้างความร่วมมือทุกกลุ่มของปีการศึกษา

มาตรฐานที่ 9 ระบบและกลไกการประกันคุณภาพ

ตัวชี้วัดที่ 9.1 : มีระบบและกลไกการประกันคุณภาพภายในที่เป็นส่วนหนึ่งของกระบวนการบริหารการศึกษา (สกอ. 9.1 / สมศ. 7.1)

เกณฑ์มาตรฐาน : ระดับ

1. มีระบบและกลไกการประกันคุณภาพการศึกษาภายในที่เหมาะสมกับระดับ การพัฒนาของสถาบัน
2. มีการกำหนดนโยบายและให้ความสำคัญเรื่องการประกันคุณภาพจาก คณะกรรมการระดับนโยบายและผู้บริหารสูงสุดของสถาบัน ภายใต้การมีส่วนร่วมจากภาคีทั้งภายในและภายนอกสถาบัน
3. มีการกำหนดมาตรฐานตัวชี้วัด และเกณฑ์คุณภาพที่สอดคล้องกับมาตรฐาน การอุดมศึกษา และมาตรฐานอื่น ๆ ที่เกี่ยวข้อง และสอดคล้องกับการประเมินคุณภาพภายนอก
4. มีการดำเนินงานด้านการประกันคุณภาพที่ครบถ้วน ทั้งการควบคุมคุณภาพ การติดตาม ตรวจสอบ และประเมินคุณภาพอย่างต่อเนื่องเป็นประจำ (อย่างน้อย 3 ปีนับรวมปีที่มีการติดตาม)
5. มีการนำผลการประกันคุณภาพมาพัฒนาปรับปรุงการดำเนินงาน
6. มีระบบฐานข้อมูลและสารสนเทศที่สนับสนุนการประกันคุณภาพการศึกษา และใช้ร่วมกันทั้งระดับบุคคล ภาควิชา คณะ และสถาบัน
7. มีระบบส่งเสริมการสร้างเครือข่ายด้านการประกันคุณภาพการศึกษาระหว่างหน่วยงาน ทั้งภายในและภายนอกสถาบัน

เกณฑ์การประเมิน :

คะแนน 1	คะแนน 2	คะแนน 3
มีการดำเนินการไม่ครบ 4 ข้อแรก	มีการดำเนินการ 4 ข้อแรก	มีการดำเนินการอย่างน้อย 5 ข้อแรก

ผลการประเมินตนเอง

เป้าหมายปีนี้	มีการดำเนินการไม่ครบ	4 ข้อแรก 1 คะแนน
ผลการประเมินตนเองปีที่แล้ว	-	
ผลการประเมินตนเองปีนี้	มีการดำเนินการไม่ครบ	4 ข้อแรก 1 คะแนน
การบรรลุเป้าหมาย	บรรลุเป้าหมาย	1 คะแนน
เป้าหมายปีต่อไป	มีการดำเนินการ	4 ข้อแรก 2 คะแนน

ผลการดำเนินงาน	หลักฐานอ้างอิง	
	เลขที่	เอกสาร
1. โปรแกรมมีระบบและกลไกการประกันคุณภาพการศึกษาภายในที่เหมาะสมกับระดับ การพัฒนาของมหาวิทยาลัย	9.1.2	เอกสารการประกันคุณภาพของ - หลักสูตรศิลปกรรม - คณิตรี

SWOT Analysis

จุดแข็ง (Strengths)	-
จุดอ่อน (Weaknesses)	ขาดการประสานงานระหว่างหลักสูตรทั้ง 2 หลักสูตร
โอกาส (Opportunities)	โปรแกรมจัดประชุมให้ความรู้เกี่ยวกับระบบและกลไกการประกันคุณภาพ
อุปสรรค (Threats)	อาจารย์แต่ละหลักสูตรยังขาดความเข้าใจเกี่ยวกับระบบและกลไกการประกันคุณภาพ

โครงการหรือกิจกรรมในปีต่อไป

1. โปรแกรมจัดประชุมทุกหลักสูตรภายใน โปรแกรมทุกปีการศึกษา
2. โปรแกรมแต่งตั้งผู้ประสานงานระหว่างหลักสูตรเพื่ออำนวยความสะดวกในการติดต่อประสานงาน

ตัวชี้วัดที่ 9.2 : มีระบบและกลไกการให้ความรู้และทักษะด้านการประกันคุณภาพแก่นักศึกษา

เกณฑ์มาตรฐาน : ระดับ

1. มีระบบการให้ความรู้และทักษะการประกันคุณภาพการศึกษาแก่นักศึกษา
2. มีระบบส่งเสริมให้นักศึกษานำความรู้ด้านการประกันคุณภาพไปใช้กับกิจกรรม

นักศึกษา

3. มีกลไกให้นักศึกษามีส่วนร่วมในการประกันคุณภาพการศึกษาของ มหาวิทยาลัย
4. นักศึกษามีการใช้กระบวนการคุณภาพ ในการพัฒนาคุณภาพของกิจกรรม หรือ

โครงการนักศึกษา

5. นักศึกษาสร้างเครือข่ายการพัฒนาคุณภาพภายในสถาบันและระหว่าง สถาบัน
6. มีระบบติดตามประเมินผลการประกันคุณภาพในกิจกรรมที่นักศึกษา ดำเนินการ และในส่วนที่นักศึกษามีส่วนร่วมกับการประกันคุณภาพของสถาบัน
7. มีการนำผลการประเมินไปพัฒนากระบวนการให้ความรู้และกลไกการ ดำเนินงานประกันคุณภาพที่เกี่ยวข้องกับนักศึกษาอย่างต่อเนื่อง

เกณฑ์การประเมิน :

คะแนน 1	คะแนน 2	คะแนน 3
มีการดำเนินการไม่ครบ 4 ข้อแรก	มีการดำเนินการ 4 – 5 ข้อแรก	มีการดำเนินการอย่างน้อย 6 ข้อแรก

ผลการประเมินตนเอง

เป้าหมายปีนี้	มีการดำเนินการไม่ครบ 4 ข้อแรก 1 คะแนน
ผลการประเมินตนเองปีที่แล้ว	-
ผลการประเมินตนเองปีนี้	มีการดำเนินการไม่ครบ 4 ข้อแรก 1 คะแนน
การบรรลุเป้าหมาย	บรรลุเป้าหมาย 1 คะแนน
เป้าหมายปีต่อไป	มีการดำเนินการ 4 – 5 ข้อแรก 2 คะแนน

ผลการดำเนินงาน	หลักฐานอ้างอิง	
	เลขที่	เอกสาร
1. โปรแกรมจัดให้ความรู้และทักษะการประกันคุณภาพการศึกษาแก่นักศึกษา	9.2.1	แผ่นป้ายประชาสัมพันธ์เรื่องการประกันคุณภาพการศึกษาแก่นักศึกษา

SWOT Analysis

จุดแข็ง (Strengths)	-
จุดอ่อน (Weaknesses)	นักศึกษายังไม่ให้ความสนใจเท่าที่ควรในการเข้าใจและศึกษาการประกันคุณภาพการศึกษา
โอกาส (Opportunities)	โปรแกรมจัดแผ่นป้ายประชาสัมพันธ์เรื่องการ

	ประกันคุณภาพการศึกษาแก่นักศึกษาและมีการสอดแทรกเนื้อหาในวาระการประชุม
อุปสรรค (Threats)	โปรแกรมมีการจัดประชุมระหว่างหลักสูตรและนักศึกษาแต่ละหลักสูตรน้อย

โครงการหรือกิจกรรมในปีต่อไป

1. โปรแกรมจัดประชุมให้ความรู้เรื่องการประกันคุณภาพการศึกษาแก่นักศึกษาโดยตรงให้มากขึ้น
2. โปรแกรมแต่งตั้งผู้ประสานงานระหว่างนักศึกษาแต่ละหลักสูตรเพื่ออำนวยความสะดวกในการติดต่อประสานงาน

ตัวบ่งชี้ที่ 9.3 : ระดับความสำเร็จของการประกันคุณภาพการศึกษาภายใน

เกณฑ์มาตรฐาน : ระดับ

1. มีการดำเนินการตามระบบและกลไกการประกันคุณภาพการศึกษาภายใน ระดับคณะและสถาบันอย่างต่อเนื่อง
2. มีการปรับปรุงระบบประกันคุณภาพภายใน โดยสอดคล้องกับพันธกิจและพัฒนาการของสถาบัน
3. มีการรายงานผลการประกันคุณภาพการศึกษาภายในต่อหน่วยงานที่เกี่ยวข้องและสาธารณชนภายในเวลาที่กำหนด
4. มีการนำผลการประเมินไปใช้ในการปรับปรุงการดำเนินงานของหน่วยงาน อย่างต่อเนื่อง
5. มีนวัตกรรมด้านการประกันคุณภาพที่หน่วยงานพัฒนาขึ้น หรือมีการจัดทำ แนวปฏิบัติที่ดี เพื่อการเป็นแหล่งอ้างอิงให้กับหน่วยงานและสถาบันอื่น ๆ

เกณฑ์การประเมิน :

คะแนน 1	คะแนน 2	คะแนน 3
มีการดำเนินการไม่ครบ 3 ข้อแรก	มีการดำเนินการ 3 ข้อแรก	มีการดำเนินการอย่างน้อย 4 ข้อแรก

ผลการประเมินตนเอง

เป้าหมายปีนี้	มีการดำเนินการ 3 ข้อแรก 2 คะแนน
ผลการประเมินตนเองปีที่แล้ว	-
ผลการประเมินตนเองปีนี้	มีการดำเนินการ 3 ข้อแรก 2 คะแนน
การบรรลุเป้าหมาย	บรรลุเป้าหมาย 2 คะแนน
เป้าหมายปีต่อไป	มีการดำเนินการอย่างน้อย 4 ข้อแรก 3 คะแนน

ผลการดำเนินงาน	หลักฐานอ้างอิง	
	เลขที่	เอกสาร
1. โปรแกรมได้มีการดำเนินการตามระบบและกลไกการประกันคุณภาพการศึกษาภายใน ระดับคณะ และมหาวิทยาลัย	9.3.1	- คู่มือการประกันคุณภาพการศึกษามหาวิทยาลัยราชภัฏอุดรดิตถ์ - เอกสารการประกันคุณภาพของหลักสูตรศิลปกรรม และดุริยางคศาสตร์
2. โปรแกรมได้มอบหมายให้แต่ละหลักสูตรได้ปรับปรุงระบบประกันคุณภาพภายในโดยสอดคล้องกับพันธกิจโดยการจัดประชุมและมอบหมายหน้าที่	9.3.2	- เอกสารประกอบการประชุมหลักสูตรศิลปกรรมและดุริยางคศาสตร์
3. โปรแกรมได้รายงานผลการประกันคุณภาพการศึกษาภายในต่อคณะ และมหาวิทยาลัย ตามลำดับ	9.3.3	- เอกสารการประกันคุณภาพของหลักสูตรศิลปกรรมดุริยางคศาสตร์

SWOT Analysis

จุดแข็ง (Strengths)	มีการจัดทำประกันคุณภาพในระดับหลักสูตร
จุดอ่อน (Weaknesses)	ขาดการประสานงานระหว่างหลักสูตรทั้ง 2 หลักสูตร
โอกาส (Opportunities)	โปรแกรมจัดประชุมให้ความรู้เกี่ยวกับระบบและกลไกการประกันคุณภาพ
อุปสรรค (Threats)	อาจารย์แต่ละหลักสูตรยังขาดความเข้าใจเกี่ยวกับระบบและกลไกการประกันคุณภาพ

โครงการหรือกิจกรรมในปีต่อไป

1. โปรแกรมจัดประชุมทุกหลักสูตรภายใน โปรแกรมทุกปีการศึกษา
2. โปรแกรมแต่งตั้งผู้ประสานงานระหว่างหลักสูตร

บทที่ 3
ส่วนสรุป

ตารางสรุปการประเมินตนเองของโปรแกรมวิชาศิลปกรรมศาสตร์

มาตรฐานที่	เป้าหมาย	ผลการดำเนินงาน	คะแนนประเมินตนเอง	บรรลุ / ไม่บรรลุ	เป้าหมายปีต่อไป
มาตรฐานที่ 1					
ตัวชี้วัดที่ 1.1	2 คะแนน	-	2 คะแนน	บรรลุ	3 คะแนน
ตัวชี้วัดที่ 1.2	3 คะแนน	-	3 คะแนน	บรรลุ	3 คะแนน
เฉลี่ยมาตรฐานที่ 1				2.50	
มาตรฐานที่ 2					
ตัวชี้วัดที่ 2.2	3 คะแนน	-	3 คะแนน	บรรลุ	3 คะแนน
ตัวชี้วัดที่ 2.3	2 คะแนน	-	1 คะแนน	ไม่บรรลุ	2 คะแนน
ตัวชี้วัดที่ 2.5	1 คะแนน	-	0 คะแนน	ไม่บรรลุ	1 คะแนน
ตัวชี้วัดที่ 2.6	1 คะแนน	-	1 คะแนน	บรรลุ	2 คะแนน
ตัวชี้วัดที่ 2.8	1 คะแนน	-	1 คะแนน	บรรลุ	2 คะแนน
ตัวชี้วัดที่ 2.9	-	-	-	-	-
ตัวชี้วัดที่ 2.10	-	-	-	-	-
ตัวชี้วัดที่ 2.11	-	-	-	-	-
ตัวชี้วัดที่ 2.12	1 คะแนน	-	0 คะแนน	ไม่บรรลุ	1 คะแนน
ตัวชี้วัดที่ 2.13	-	-	-	-	-
ตัวชี้วัดที่ 2.14	1 คะแนน	-	1 คะแนน	บรรลุ	2 คะแนน
ตัวชี้วัดที่ 2.17	3 คะแนน	-	3 คะแนน	บรรลุ	3 คะแนน
ตัวชี้วัดที่ 2.18	3 คะแนน	-	3 คะแนน	บรรลุ	3 คะแนน
ตัวชี้วัดที่ 2.19	1 คะแนน		1 คะแนน	ไม่บรรลุ	1 คะแนน
เฉลี่ยมาตรฐานที่ 2				0.93	
มาตรฐานที่ 3					
ตัวชี้วัดที่ 3.1	1 คะแนน	-	1 คะแนน	บรรลุ	2 คะแนน
ตัวชี้วัดที่ 3.5	3 คะแนน		3 คะแนน	บรรลุ	3 คะแนน
เฉลี่ยมาตรฐานที่ 3				2.00	

มาตรฐานที่ 4					
ตัวชี้วัดที่ 4.3	1 คะแนน		3 คะแนน	บรรลุ	3 คะแนน
ตัวชี้วัดที่ 4.4	1 คะแนน		2 คะแนน	บรรลุ	3 คะแนน
ตัวชี้วัดที่ 4.6	3 คะแนน		3 คะแนน	บรรลุ	3 คะแนน
ตัวชี้วัดที่ 4.7	1 คะแนน		0 คะแนน	ไม่บรรลุ	1 คะแนน
เฉลี่ยมาตรฐานที่ 4				2.00	
มาตรฐานที่ 6					
ตัวชี้วัดที่ 6.3	2 คะแนน		2 คะแนน	บรรลุ	3 คะแนน
ตัวชี้วัดที่ 6.4	3 คะแนน		3 คะแนน	บรรลุ	3 คะแนน
ตัวชี้วัดที่ 6.5	3 คะแนน		3 คะแนน	บรรลุ	3 คะแนน
ตัวชี้วัดที่ 6.6	3 คะแนน		3 คะแนน	บรรลุ	3 คะแนน
เฉลี่ยมาตรฐานที่ 6				2.75	
มาตรฐานที่ 9					
ตัวชี้วัดที่ 9.1	1 คะแนน		1 คะแนน	บรรลุ	2 คะแนน
ตัวชี้วัดที่ 9.2	1 คะแนน		1 คะแนน	บรรลุ	2 คะแนน
ตัวชี้วัดที่ 9.3	2 คะแนน		2 คะแนน	บรรลุ	3 คะแนน
เฉลี่ยมาตรฐานที่ 9				1.33	
เฉลี่ยรวมทุก มาตรฐาน				1.64	

การจำแนกชนิดของตัวชี้วัด ตามมาตรฐานมหาวิทยาลัยราชภัฏอุดรดิตถ์

(URU.QA.70 Standards & Index II)

มาตรฐาน	ชนิดตัวชี้วัด					
	ปัจจัยนำเข้า	รวม	กระบวนการ	รวม	ผลผลิต	รวม
1	-	-	1.1	1	1.2	1
2	2.4,2.5,2.6,2.13,2.18	5	2.1,2.2,2.3,2.7,2.8	5	2.9,2.10,2.11,2.12,2.14, 2.15,2.16,2.17,2.19	9
3	3.4,3.5	2	3.1,3.2	2	3.3	1
4	4.3,4.6	2	4.1,4.2	2	4.4,4.5,4.7	3
5	5.2	1	5.1,5.6	2	5.3,5.4,5.5,5.7,5.8	5



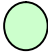

6	-	-	6.1,	1	6.2,6.3,6.4,6.5,6.6	5
7	7.5,7.15	2	7.1,7.2,7.3,7.4,7.8, 7.16	6	7.6,7.7,7.9,7.10,7.11, 7.12,7.13,7.14	8
8	-	-	8.1,8.2,8.3,8.4	4	-	-
9	-	-	9.1,9.2	2	9.3	1
		12		25		33

ตารางสรุปการประเมินตนเองตามมาตรฐาน

มาตรฐาน	คะแนนประเมินตนเองเฉลี่ย				ผลการประเมิน	หมายเหตุ
	ปัจจัย นำเข้า	กระบวนการ	ผลผลิต	รวม		
มาตรฐานที่ 1		3.00	3.00	3.00	ดี	
มาตรฐานที่ 2	2.00	2.29	1.75	2.00	ยังไม่ได้คุณภาพ	
มาตรฐานที่ 3	3.00	2.00		2.50	พอใช้	
มาตรฐานที่ 4	3.00		2.00	2.50	พอใช้	
มาตรฐานที่ 6			3.00	3.00	ดีมาก	
มาตรฐานที่ 9		2.00	3.00	2.33	ยังไม่ได้คุณภาพ	
รวมทุกมาตรฐาน	2.50	2.29	2.42	2.40	พอใช้	
ผลการประเมิน	ดี	ยังไม่ได้ คุณภาพ	ยังไม่ได้ คุณภาพ			

หมายเหตุ

ผลการประเมิน

- ≤ 1.50  การดำเนินงานยังไม่ได้คุณภาพ
 1.51 – 2.00  การดำเนินงานได้คุณภาพในระดับพอใช้
 2.01 – 2.50  การดำเนินงานได้คุณภาพในระดับดี
 2.51 – 3.00  การดำเนินงานได้คุณภาพในระดับดีมาก

มาตรฐานการอุดมศึกษาและตัวชี้วัดที่ใช้ประเมินคุณภาพตามมาตรฐาน





มาตรฐาน	ตัวชี้วัดด้าน ปัจจัย นำเข้า	ตัวชี้วัดด้าน กระบวนการ	ตัวชี้วัดด้านผลผลิต หรือผลลัพธ์
1. มาตรฐานด้านคุณภาพบัณฑิต	-	-	ตัวชี้วัดที่ 2.9, 2.10 2.11 ,2.12, 2.14 และ 2.15
2. มาตรฐานด้านการบริหารจัดการ จัดการอุดมศึกษา ก .มาตรฐานด้าน ธรรมเนียมปฏิบัติ ของการบริหารการอุดมศึกษา	ตัวชี้วัดที่ 7.5และ 7.15	ตัวชี้วัดที่ 1.1, 2.7, 7.1, 7.2, 7.4, 7.8, 7.16 , 8.1, 8.2, 9.1 , 8.4 , 8.3 และ 9.2	ตัวชี้วัดที่ 1.2,7.6, 7.7, 7.9 , 7.11 , 7.10 , 7.14 , 7.13 , 7.12 และ 9.3
ข .มาตรฐานด้านพันธกิจของ การบริหารการ อุดมศึกษา	ตัวชี้วัดที่ 2.4, 2.5 2.6, 2.13, 2.18 , 3.4 , 3.5 , 4.3, 4.6 และ 5.2	ตัวชี้วัดที่ 2.1, 2.2, 2.3, 2.8, 3.1, 3.2, 4.1, 5.1, 5.6 และ 6.1	ตัวชี้วัดที่ 2.17 , 2.16 4.4 , 3.3 , 2.19 , 4.5, 4.7, 5.3, 5.4, 5.5, 5.7, 5.8, 6.2, 6.3, 6.4 , 6.5 และ 6.6
3. มาตรฐานด้านการสร้างและ พัฒนาสังคม ฐานความรู้และ สังคมแห่งการเรียนรู้	-	ตัวชี้วัดที่ 4.2และ 7.3	-

ตารางสรุปการประเมินตนเองตามมาตรฐานการอุดมศึกษา

มาตรฐาน	ด้าน ปัจจัย นำเข้า	ด้าน กระบวนการ	ด้าน ผลผลิต หรือ ผลลัพธ์	คะแนน รวม	ผลการ ประเมิน
1. มาตรฐานด้านคุณภาพบัณฑิต					
2. มาตรฐานด้านการบริหารจัดการ อุดมศึกษา					
ก. มาตรฐานด้านธรรมาภิบาล ของการบริหารการอุดมศึกษา		2.33	3.00	2.60	พอใช้
ข. มาตรฐานด้านพันธกิจของ การบริหารการอุดมศึกษา	2.50	2.25	2.44	2.42	พอใช้
3. มาตรฐานด้านการสร้างและ พัฒนาสังคมฐานความรู้					
รวม	2.50	2.29	2.42	2.40	พอใช้
ผลการประเมิน	ดี	ยังไม่ได้ คุณภาพ	ยังไม่ได้ คุณภาพ		

หมายเหตุ

ผลการประเมิน

- ≤ 1.50  การดำเนินงานยังไม่ได้คุณภาพ
- 1.51 – 2.00  การดำเนินงานได้คุณภาพในระดับพอใช้
- 2.01 – 2.50  การดำเนินงานได้คุณภาพในระดับดี
- 2.51 – 3.00  การดำเนินงานได้คุณภาพในระดับดีมาก

มุมมองด้านบริหารจัดการที่สำคัญและตัวบ่งชี้ตามมุมมองเหล่านั้น





มุมมองด้านบริหาร จัดการ	ตัวชี้วัดด้าน ปัจจัย นำเข้า	ตัวชี้วัดด้าน กระบวนการ	ตัวชี้วัดด้านผลผลิต หรือผลลัพธ์
1. ด้านนักศึกษาและ ผู้มีส่วนได้ส่วนเสีย	ตัวชี้วัดที่ ,3.4 ,2.18 ,2.4 3.5 และ 5.2	ตัวชี้วัดที่ 2.2, 2.3, 3.1, 3.2, 5.1, 5.6 และ 9.2	ตัวชี้วัดที่ 2.9, 2.10, 2.11, 2.12, 2.14, 2.15, 2.19, 3.3, 5.3, 5.4, 5.5 ,6.5 ,5.8 ,5.7 , ,6.6,7.6, 7.12 และ 7.13
2. ด้านกระบวนการ ภายใน	ตัวชี้วัดที่ 2.13	ตัวชี้วัดที่ 1.1, 2.1, 6.1, 7.1, 7.2, ,7.8 7.16 และ 9.1	ตัวชี้วัดที่ 1.2, ,2.16 7.9 ,2.17, 7.14 และ 9.3
3. ด้านการเงิน	ตัวชี้วัดที่ 4.3และ 7.15	ตัวชี้วัดที่ 8.2 ,8.1 8.3 ,และ 8.4	6.4 และ 7.10
4. ด้านบุคลากร การ เรียนรู้และนวัตกรรม	ตัวชี้วัดที่ 2.5, 4.6 ,2.6 และ 7.5	ตัวชี้วัดที่ 2.7, 2.8, 4.1, 4.2, 7.3 และ 7.4	ตัวชี้วัดที่ 4.4, 4.5, 4.7, 6.2, 6.3, 7.7 และ 7.11

ตารางสรุปการประเมินตนเองตามมุมมองด้านบริหารจัดการ

มุมมองด้านการบริหารจัดการ	ด้านปัจจัย นำเข้า	ด้าน กระบวนการ	ด้านผลผลิต หรือผลลัพธ์	รวม	ผลการ ประเมิน
1. ด้านนักศึกษาและผู้มีส่วน ได้ส่วนเสีย	3.00	2.25	2.00	2.30	ยังไม่ได้ คุณภาพ
2. ด้านกระบวนการภายใน		2.50	2.27	2.67	พอใช้
3. ด้านการเงิน	3.00		3.00	3.00	ดีมาก
4. ด้านบุคลากรการเรียนรู้ และนวัตกรรม	2.00	2.00	2.33	2.25	ยังไม่ได้ คุณภาพ
รวม	2.50	2.29	2.42	2.40	พอใช้
ผลการประเมิน	ดี	ยังไม่ได้ คุณภาพ	ยังไม่ได้ คุณภาพ		

หมายเหตุ

ผลการประเมิน

- ≤ 1.50  การดำเนินงานยังไม่ได้คุณภาพ
 1.51 – 2.00  การดำเนินงานได้คุณภาพในระดับพอใช้
 2.01 – 2.50  การดำเนินงานได้คุณภาพในระดับดี
 2.51 – 3.00  การดำเนินงานได้คุณภาพในระดับดีมาก