

ส่วนที่ 1

บทนำ

ประวัติหลักสูตรสาขาวิชาภาษาอังกฤษ

การจัดการเรียนการสอนภาษาอังกฤษในมหาวิทยาลัยราชภัฏอุดรดิตถ์ มีวิวัฒนาการมาตั้งแต่ มหาวิทยาลัยมีฐานะเป็นโรงเรียนฝึกหัดครูและวิทยาลัยครู ในช่วงแรกได้บริหารจัดการกลุ่มผู้สอนเป็นหมวดวิชาภาษาอังกฤษ ต่อมาได้พัฒนาเป็นภาควิชาภาษาอังกฤษและภาควิชาภาษาต่างประเทศ ตามลำดับ ในปี พ.ศ. 2541 มหาวิทยาลัยได้จัดระบบบริหารจัดการวิชาการแบบโปรแกรมวิชาและให้ยกเลิกการบริหารแบบภาควิชา ให้มีคณะกรรมการบริหาร โปรแกรมวิชาที่จะบริหารจัดการการจัดการเรียนการสอนให้มีคุณภาพตามวัตถุประสงค์ของหลักสูตร

มหาวิทยาลัยได้เปิดสอนภาษาอังกฤษตั้งแต่ก่อตั้งมหาวิทยาลัย โดยสอนในรายวิชาพื้นฐานและวิธีสอนภาษาอังกฤษสำหรับนักศึกษาประกาศนียบัตรวิชาการศึกษา (ป.กศ.) ต่อมาในปีการศึกษา 2511 ได้เปิดสอนหลักสูตรครุศาสตรบัณฑิต วิชาเอกภาษาอังกฤษ ในปีการศึกษา 2521 ซึ่งเป็นภาควิชาแรกของวิทยาลัยครุอุดรดิตถ์ที่เปิดสอนระดับปริญญาตรี

ต่อมามหาวิทยาลัยได้มีนโยบายที่จะผลิตบัณฑิตสาขาอื่นเพิ่มเติมจากวิชาศึกษาศาสตร์ จึงได้เปิดสอนหลักสูตรศิลปศาสตรบัณฑิต สาขาวิชาภาษาอังกฤษ และหลักสูตรอนุปริญญาศิลปศาสตร สาขาภาษาอังกฤษธุรกิจ ในปีการศึกษา 2531 พร้อมไปกับหลักสูตรครุศาสตรบัณฑิต สาขาวิชาภาษาอังกฤษ เนื่องจากความต้องการของผู้ใช้บัณฑิตทางสาขาภาษาอังกฤษสูงขึ้น มหาวิทยาลัยจึงเปิดสอนหลักสูตรศิลปศาสตรบัณฑิต สาขาภาษาอังกฤษธุรกิจเพิ่มขึ้นอีกสาขาหนึ่ง

นโยบายการปฏิรูปการผลิตครูและการออกใบประกอบวิชาชีพครูของประเทศไทย ได้กำหนดรูปแบบและแนวทางไว้ชัดเจน มหาวิทยาลัยจึงมีนโยบายให้คณะครุศาสตร์วางแผนดำเนินการผลิตครูเพื่อให้สอดคล้องกับ พ.ร.บ. การศึกษาแห่งชาติ พุทธศักราช 2542 ปรับปรุง 2545 ส่วนคณะมนุษยศาสตร์และสังคมศาสตร์ให้ดำเนินการเปิดสอนหลักสูตรศิลปศาสตรบัณฑิต สาขาภาษาอังกฤษ เพื่อมุ่งเน้นที่จะพัฒนาการจัดการเรียนการสอนภาษาอังกฤษให้มีความเป็นเลิศ เพื่อสามารถผลิตบัณฑิตตามที่พึงประสงค์ และสามารถเลือกประกอบอาชีพทางธุรกิจต่างๆตามความถนัด อีกทั้งสามารถประกอบอาชีพครูได้หากศึกษาต่อประกาศนียบัตรบัณฑิตวิชาชีพครู 1 ปี ดังนั้นการจัดทำคู่มือคุณภาพหลักสูตรสาขาวิชาฉบับนี้เป็นสิ่งหนึ่งที่จะช่วยพัฒนาหลักสูตรสาขาวิชาภาษาอังกฤษให้มีมาตรฐาน และความเป็นเลิศสามารถปฏิบัติภารกิจให้บรรลุเป้าประสงค์

ปรัชญาหลักสูตรสาขาวิชาภาษาอังกฤษ

มุ่งผลิตบัณฑิตที่มีทักษะความรู้ ด้านภาษาอังกฤษ และวิชาชีพ มีคุณธรรม ใฝ่รู้ และจิตสำนึก ในการร่วมกันพัฒนาสังคมและประเทศชาติ

วิสัยทัศน์หลักสูตรสาขาวิชาภาษาอังกฤษ

สามารถผลิตบัณฑิตที่มีศักยภาพ มีความรู้ ความสามารถด้านภาษาอังกฤษ และการใช้เทคโนโลยีสารสนเทศ ความคิดริเริ่มสร้างสรรค์ ความวิริยะอุตสาหะ คุณธรรม จริยธรรม และ ซาบซึ้งในคุณค่าของความเป็นไทย สามารถประกอบอาชีพในระดับท้องถิ่น ระดับชาติ และนานาชาติได้อย่างมีประสิทธิภาพ และดำรงชีวิตอยู่ในสังคมอย่างมีความสุข

พันธกิจหลักสูตรสาขาวิชาภาษาอังกฤษ

1. บริหารหลักสูตร โดยจัดแผนการเรียนตามลำดับความยากง่าย/ความสำคัญของสาขาวิชา และ จัดอาจารย์ผู้สอนตรงตามวุฒิ ความรู้ ความสามารถ ของรายวิชาที่เปิดสอนในหลักสูตร
2. จัดหาทรัพยากรประกอบการเรียนการสอน โดยการจัดงบประมาณสนับสนุนเพื่อจัดหา ครุภัณฑ์ / วัสดุ ตามรายวิชาและจำนวนนักศึกษา และจัดการะงานตามที่มหาวิทยาลัย กำหนดเพื่อให้อาจารย์ได้พัฒนาตนเองในสาขาวิชาที่รับผิดชอบ
3. พัฒนาศักยภาพของนักศึกษา โดยการจัดอาจารย์ที่ปรึกษาสำหรับนักศึกษาทุกกลุ่ม เพื่อให้ คำแนะนำนักศึกษา และจัด โครงการพิเศษเพื่อสนับสนุนให้นักศึกษามีศักยภาพเพิ่มขึ้น
4. ติดตามผลบัณฑิต โดยดำเนินการสำรวจความต้องการของตลาดแรงงานทุก 2 ปี และสำรวจ ความพึงพอใจของผู้ใช้บัณฑิตทุกปี
5. พัฒนาหลักสูตร โดยสำรวจความคิดเห็นของนักศึกษาปีที่ 4 ผู้ใช้บัณฑิต และบัณฑิตที่มีต่อ หลักสูตร เพื่อนำไปปรับปรุงพัฒนาหลักสูตรทุกๆระยะ 5 ปี

จุดมุ่งหมายหลักสูตรสาขาวิชาภาษาอังกฤษ

สามารถผลิตบัณฑิตที่มีคุณภาพ คุณธรรม สามารถประกอบอาชีพในระดับท้องถิ่น ระดับชาติ และนานาชาติได้ โดยมีแผนการเปิดรับนักศึกษาปีการศึกษาละ 40 คน คาดว่าจะมีนักศึกษาที่ จบการศึกษาไม่น้อยกว่า 35 คนทุกปี

วัตถุประสงค์หลักสูตรสาขาวิชาภาษาอังกฤษ

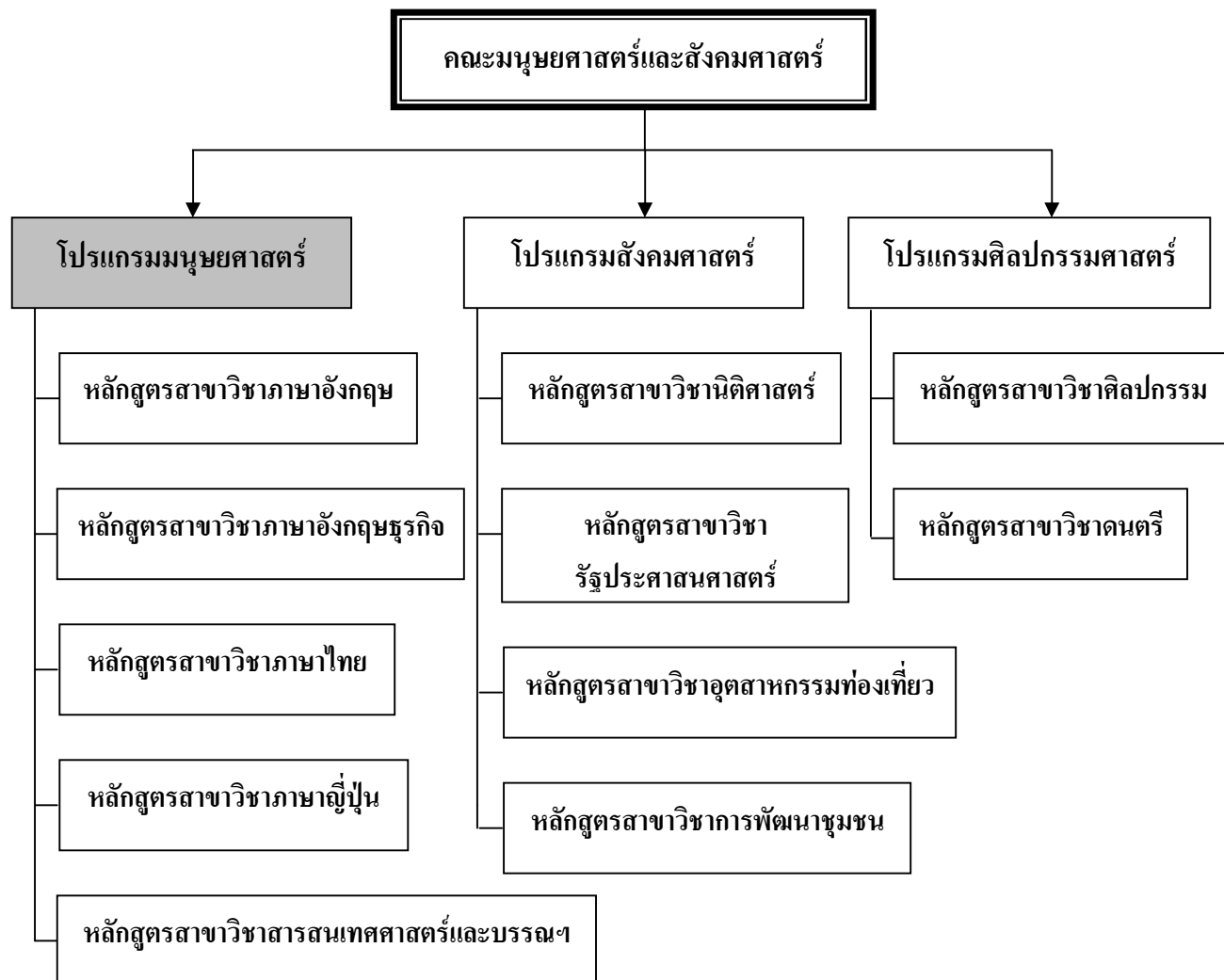
1. นักศึกษาสามารถใช้ภาษาอังกฤษในการสื่อสารได้อย่างมีประสิทธิภาพและสอดคล้องกับ วัฒนธรรมเจ้าของภาษา
2. นักศึกษาสามารถประยุกต์ความรู้ภาษาอังกฤษและเทคโนโลยีกับบริบททางสังคม วัฒนธรรม และเศรษฐกิจ
3. นักศึกษามีความคิดขั้นวิเคราะห์ วิจัย รู้จักแก้ปัญหาของตนเองและสังคม
4. นักศึกษาสามารถเพิ่มศักยภาพในการเรียนรู้ตลอดชีวิต
5. นักศึกษามีอัตลักษณ์ของชุมชน และมีพันธกิจในการสร้างความเข้มแข็งให้ชุมชน

ยุทธศาสตร์หลักสูตรสาขาวิชาภาษาอังกฤษ

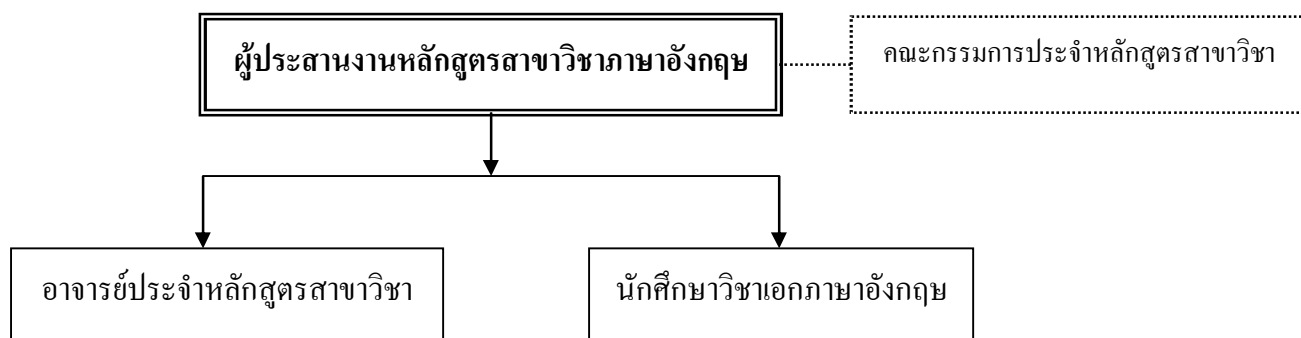
.....

.....

แผนภูมิโครงสร้างการจัดองค์กรและการบริหารงานหลักสูตรสาขาวิชาภาษาอังกฤษ



โครงสร้างระบบการประกันคุณภาพหลักสูตรสาขาวิชาภาษาอังกฤษ



ระบบการประกันคุณภาพภายในหลักสูตรสาขาวิชาภาษาอังกฤษที่สอดคล้องกับการประกันคุณภาพภายนอก

หลักสูตรสาขาวิชาภาษาอังกฤษใช้ระบบประกันคุณภาพตามมาตรฐานตัวชี้วัดของมหาวิทยาลัยราชภัฏอุดรดิตถ์ คือ ระบบ URU.QA 70 ซึ่งได้ผ่านการพัฒนาจากคณะกรรมการของมหาวิทยาลัย โดยปรับให้สอดคล้องกับเกณฑ์ของสำนักมาตรฐานการศึกษารอบ 2 และ กพร. ปีงบประมาณ 2549

นโยบายและแนวดำเนินการประกันคุณภาพการศึกษาของหลักสูตรสาขาวิชาภาษาอังกฤษ

.....

.....

.....

ข้อมูลทั่วไป

ตารางที่ 1 จำนวนบุคลากรหลักสูตรสาขาวิชาภาษาอังกฤษ มหาวิทยาลัยราชภัฏอุดรดิตถ์ ประจำปีการศึกษา 2549

บุคลากร	จำนวน (คน)
ข้าราชการครู	5
อาจารย์ประจำตามสัญญา	5
ข้าราชการพลเรือน	-
พนักงานข้าราชการ (อาจารย์ประจำตามสัญญา)	-
พนักงานข้าราชการ (พนักงานประจำตามสัญญา)	-
ลูกจ้างประจำ	-
พนักงานตามสัญญา	1
รวม	12

บุคลากรสายวิชาการ

ตารางที่ 2 จำนวนบุคลากรสายวิชาการหลักสูตรสาขาวิชาภาษาอังกฤษ มหาวิทยาลัยราชภัฏอุตรดิตถ์ ประจำปีการศึกษา 2549 จำแนกตามคุณวุฒิสูงสุด

บุคลากร	คุณวุฒิสูงสุด				
	ป.เอก	ป.โท	ป.บัณฑิต	ป.ตรี	รวม
ข้าราชการครู	1	3	-	-	5
อาจารย์ประจำตามสัญญา	1	4	-	1	6
พนักงานข้าราชการ (อาจารย์ประจำตามสัญญา)	-	-	-	-	-
อาจารย์ชาวต่างประเทศ	-	2	-	2	4
อาจารย์โรงเรียนสาธิต	-	-	-	-	-
รวม	2	9	-	3	15

ตารางที่ 3 จำนวนข้าราชการครูหลักสูตรสาขาวิชาภาษาอังกฤษ มหาวิทยาลัยราชภัฏอุตรดิตถ์

ประจำปีการศึกษา 2549 จำแนกตามตำแหน่งทางวิชาการ

บุคลากร	ตำแหน่งทางวิชาการ			
	ผศ.	รศ.	ศ.	รวม
	1	-	-	-
รวม	1	-	-	-

บุคลากรสายสนับสนุนวิชาการ

ตารางที่ 4 จำนวนบุคลากรสายสนับสนุนวิชาการหลักสูตรสาขาวิชาภาษาอังกฤษ มหาวิทยาลัยราชภัฏอุตรดิตถ์ ประจำปีการศึกษา 2549 จำแนกตามตำแหน่งและเพศ

ตำแหน่ง	เพศ		
	ชาย	หญิง	รวม
เจ้าหน้าที่เทคนิคห้องปฏิบัติการภาษา	-	1	1

จำนวนวิชาเอกเปิดสอน ประจำปีการศึกษา 2549

หลักสูตรสาขาวิชาภาษาอังกฤษ มีจำนวนวิชาเอกที่เปิดสอนประจำปีการศึกษา 2549

จำนวน 1วิชาเอก ได้แก่วิชาเอกภาษาอังกฤษ ศิลปศาสตรบัณฑิต

ตารางที่ 5 จำนวนนักศึกษาหลักสูตรสาขาวิชาภาษาอังกฤษ มหาวิทยาลัยราชภัฏอุดรดิตถ์
ปีการศึกษา 2549 จำแนกตามชั้นปีที่ศึกษา

โปรแกรมวิชา/ หลักสูตร	ชั้นปีที่ 1(คน)			ชั้นปีที่ 2(คน)			ชั้นปีที่ 3(คน)			ชั้นปีที่ 4(คน)			ชั้นปีที่ 5(คน)			รวม
	ช.	ญ.	รวม	ช.	ญ.	รวม	ช.	ญ.	รวม	ช.	ญ.	รวม	ช.	ญ.	รวม	
	9	26	35	5	26	31	7	29	34	7	20	27	-	-	-	127
รวม																

งบประมาณรายจ่ายประจำปีงบประมาณ 2549

ตารางที่ 6 สรุปงบประมาณรายจ่ายปีงบประมาณ 2549 คณะ.....มหาวิทยาลัยราชภัฏอุดรดิตถ์
จำแนกตามประเภทงบประมาณ

ประเภทงบ	งบประมาณแผ่นดิน	งบบำรุงการศึกษา	รวมทั้งสิ้น
งบบุคลากร	-	-	-
งบดำเนินการ	-	32,000	32,000
งบลงทุน	-	-	-
งบเงินอุดหนุน	-	-	-
งบรายจ่ายอื่น	-	-	-
รวมทั้งสิ้น	-	-	32,000

อาคารเรียนและอาคารประกอบที่สำคัญ

ตารางที่ 7 รายละเอียดอาคารทั้งหมดของหลักสูตรสาขาวิชาภาษาอังกฤษ มหาวิทยาลัย
ราชภัฏอุตรดิตถ์ ปีการศึกษา 2549

อาคาร	จำนวน (ห้อง)					จำนวน ชั้น
	ห้องเรียน	ห้อง ปฏิบัติการ	ห้องพัก อาจารย์	ห้อง ประชุม	สำนักงาน	
	3	2	2	1	-	3
รวม	3	2	2	1	-	

วัสดุ/ครุภัณฑ์

ตารางที่ 8 รายละเอียดวัสดุ/ครุภัณฑ์ของหลักสูตรสาขาวิชาภาษาอังกฤษ มหาวิทยาลัย
ราชภัฏอุตรดิตถ์ ปีการศึกษา 2549

วัสดุ/ครุภัณฑ์	จำนวน

ส่วนที่ 2

ส่วนสาระ

มาตรฐานที่ 1 ปรัชญา วิสัยทัศน์ พันธกิจ วัตถุประสงค์ เป้าหมาย และแผนดำเนินงาน (น้ำหนักร้อยละ 3)

มาตรฐาน/ตัวชี้วัดมหาวิทยาลัยราชภัฏอุดรดิตถ์	น้ำหนัก	ผลการดำเนินงาน ปีการศึกษา 2549	ผลการประเมินตนเอง		ค่าคะแนนถ่วงน้ำหนักที่ได้ปี 49
			48	49	
<p>1.1 การกำหนดปรัชญา วิสัยทัศน์ พันธกิจ วัตถุประสงค์ เป้าหมาย</p> <p>(1) มีปรัชญา วิสัยทัศน์ พันธกิจ วัตถุประสงค์ เป้าหมาย ที่เป็นลายลักษณ์อักษร</p> <p>(2) มี (1) + ที่ชัดเจน สอดคล้องกัน และสอดคล้องกับภารกิจหลัก</p> <p>(3) มี (2) + มีการเผยแพร่ให้บุคลากร นักศึกษา และสาธารณชนได้รับทราบ</p> <p>(4) มี (3) + บุคลากรและนักศึกษาส่วนใหญ่ทราบ</p> <p>(5) มี (4) + มีระบบ และ/หรือ กลไกที่เอื้อให้เกิดการปรับให้เหมาะสมกับสถานการณ์</p>	1	<p>หลักสูตรสาขาวิชาภาษาอังกฤษมีการกำหนดปรัชญา วิสัยทัศน์ พันธกิจ วัตถุประสงค์ และเป้าหมายอย่างชัดเจน สอดคล้องกันและสอดคล้องกับภารกิจหลักไว้เป็นลายลักษณ์อักษร จัดทำเป็นเอกสารรูปเล่ม (เอกสารหมายเลข 1.1) มีการเผยแพร่ให้บุคลากร นักศึกษา และสาธารณชนได้รับทราบ โดยการจัดป้ายนิเทศหน้าห้องหลักสูตรสาขาวิชา (ห้อง 714) หน้าห้องปฏิบัติการทางภาษา 2 (ห้อง 731) เว็บไซต์ของมหาวิทยาลัย (http://human.urui.ac.th/Major/english/eng.htm) และคู่มือนักศึกษาหลักสูตรสาขาวิชาภาษาอังกฤษ 2548 (เอกสารหมายเลข 1.2) บุคลากรและนักศึกษาส่วนใหญ่ทราบถึงปรัชญา วิสัยทัศน์ พันธกิจ วัตถุประสงค์ และเป้าหมายจากคู่มือมาตรฐาน โปรแกรมวิชาภาษาอังกฤษสู่ความเป็นเลิศ พ.ศ. 2544 มาเป็นคู่มือคุณภาพหลักสูตรสาขาวิชาภาษาอังกฤษ พ.ศ. 2548</p> <p>จุดเด่น</p> <p>คณาจารย์และบุคลากรในหลักสูตรสาขาวิชาได้รับทราบ นำไปสู่การปฏิบัติที่สอดคล้องกับภารกิจหลักและบรรลุผลตามที่ตั้งไว้</p> <p>โอกาสพัฒนา/ข้อเสนอแนะ</p> <p>หลักสูตรสาขาวิชาต้องสร้างกลไกที่เอื้อต่อการปรับ ปรัชญา วิสัยทัศน์ พันธกิจ วัตถุประสงค์ และเป้าหมายให้เหมาะสมและทันสมัยกับเหตุการณ์โลกปัจจุบันอยู่เสมอ</p>	5	5	0.05
<p>1.2 การจัดทำแผนดำเนินงานที่ครอบคลุมภารกิจหลัก</p> <p>(1) มีแผนดำเนินงาน ที่เป็นลายลักษณ์อักษร และครอบคลุมภารกิจหลัก</p> <p>(2) มี (1) + ที่สอดคล้องกับปรัชญา วิสัยทัศน์ พันธกิจ วัตถุประสงค์ เป้าหมาย</p> <p>(3) มี (2) + มีการเผยแพร่แผนดำเนินงานและบุคลากรส่วนใหญ่ทราบ</p> <p>(4) มี (3) + มีการดำเนินงานตามแผน เพื่อให้บรรลุจุดมุ่งหมายที่กำหนด</p> <p>(5) มี (4) + บุคลากรมีส่วนร่วมในการวิเคราะห์ภารกิจ เพื่อปรับปรุงแผนดำเนินงานและนำไปปฏิบัติ</p>	1	<p>หลักสูตรสาขาวิชามีการจัดทำแผนดำเนินงานที่เป็นลายลักษณ์อักษร และครอบคลุมภารกิจหลัก สอดคล้องกับ ปรัชญา วิสัยทัศน์ พันธกิจ วัตถุประสงค์ เป้าหมาย (เอกสารหมายเลข 1.1) มีการเผยแพร่แผนดำเนินงานและบุคลากรส่วนใหญ่ทราบ (แจ้งคณาจารย์และบุคลากรในหลักสูตรสาขาวิชา เอกสารหมายเลข 1.3 มีคำสั่งมอบหมายงานจัดกิจกรรมและเผยแพร่เว็บไซต์ (http://human.urui.ac.th/Major/english/eng.htm))</p> <p>นอกจากนี้หลักสูตรสาขาวิชาได้จัดทำแผนปฏิบัติการที่ชัดเจนเพื่อดำเนินงานตามพันธกิจของหลักสูตรสาขาวิชา (เอกสารหมายเลข 1.4 แผนปฏิบัติการงบประมาณรายจ่าย ปีงบประมาณ 2548)</p> <p>จุดอ่อน</p> <p>คณะกรรมการบริหารและคณาจารย์ในหลักสูตรสาขาวิชาไม่มีเวลาร่วมกันพิจารณาจุดอ่อน จุดแข็งของภารกิจแต่ละด้าน ตลอดจนวิเคราะห์ถึงโอกาสและภาวะคุกคาม มีการเผยแพร่ให้สาธารณชนและประชาคมทราบแต่คนส่วนใหญ่ไม่สนใจรับรู้</p> <p>จุดเด่น</p> <p>ความเป็นลายลักษณ์อักษรช่วยให้คณาจารย์และบุคลากรใน</p>	4	5	0.05

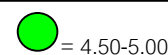
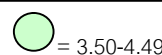
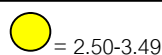
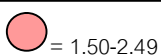
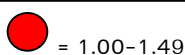
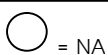
		<p>หลักสูตรสาขาวิชา รับทราบ และแผนงานที่ชัดเจนช่วยให้เกิดการลงมือปฏิบัติอย่างเป็นรูปธรรมทำให้บรรลุจุดมุ่งหมายที่กำหนด</p> <p>โอกาสพัฒนา/ข้อเสนอแนะ</p> <p>หลักสูตรสาขาวิชา ต้องมีการเผยแพร่แผนดำเนินงานให้มากขึ้นด้วยวิธีการที่หลากหลายและกำหนดเวลาที่ชัดเจนให้คณะกรรมการบริหารหลักสูตรสาขาวิชาพิจารณาจุดอ่อน จุดแข็ง ของภารกิจแต่ละด้าน รวมทั้งวิเคราะห์ถึงโอกาสและภาวะคุกคามเพื่อปรับปรุงแผนงานในปีต่อไป</p>			
<p>1.3 การติดตามและประเมินแผนดำเนินงาน</p> <p>(1) มีวิธีการติดตามและประเมินแผนดำเนินงาน ที่เป็นลายลักษณ์อักษร</p> <p>(2) มี (1) + มีหน่วยงาน และ/หรือ ผู้รับผิดชอบ และ ปรึกษาในการดำเนินงาน</p> <p>(3) มี (2) + มีการประเมินผลการดำเนินงานตามแผน และจัดทำสรุป และ/หรือ รายงานเป็นระยะๆ</p> <p>(4) มี (3) + มีการเผยแพร่ผลการประเมินให้บุคลากร และสาธารณชนรับทราบ</p> <p>(5) มี (4) + มีการนำผลการประเมินมาปรับปรุงและพัฒนา</p>	1	<p>หลักสูตรสาขาวิชา ได้ดำเนินงานตามแผนปฏิบัติการ มีการติดตามและประเมินแผนดำเนินงาน โดยประธานหลักสูตรสาขาวิชาเป็นผู้รับผิดชอบ (เอกสารหมายเลข 1.5 เอกสารการเสนอ โครงการตัดยอดเงินงบประมาณ) มีการประเมินผลการดำเนินงานตามแผน และจัดทำสรุป และรายงานเป็นระยะๆ (เอกสารหมายเลข 1.6 แบบประเมินผลกิจกรรม) แต่ไม่มีการเผยแพร่ผลการประเมินให้บุคลากร และสาธารณชนรับทราบอย่างเป็นทางการ อย่างไรก็ตาม ได้มีการนำผลการประเมินมาปรับปรุงการดำเนินงาน</p> <p>จุดอ่อน</p> <p>การประเมินผลการดำเนินงานตามแผน และการจัดทำสรุปหรือ รายงานผลการประเมินไม่มีการเผยแพร่ให้บุคลากรและสาธารณชนรับทราบอย่างเป็นทางการ และมีการนำผลการประเมิน ไปปรับปรุงพัฒนากิจกรรมครั้งต่อไปอย่างไม่เป็นทางการ</p> <p>จุดเด่น</p> <p>มีการดำเนินงานตามแผนปฏิบัติการ</p> <p>โอกาสพัฒนา/ข้อเสนอแนะ</p> <p>หลักสูตรสาขาวิชาจะต้องรายงานผลการประเมินการดำเนินงานตามแผน บทสรุปและรายงานให้บุคลากรและสาธารณชนได้รับทราบตลอดจนนำผลดังกล่าวมาใช้ในการพัฒนางานอย่างเป็นรูปธรรมตรวจสอบได้</p>	4	2	0.02
ผลรวมค่าประเมินคุณภาพ 49	3		4.33	4	0.12

หมายเหตุ: ผลการประเมินตนเอง ○ = NA ● = 1.00-1.49 ● = 1.50-2.49 ● = 2.50-3.49 ● = 3.50-4.49 ● = 4.50-5.00

มาตรฐานที่ 2 มาตรฐานด้านการเรียนการสอน (น้ำหนักร้อยละ 30.50)

มาตรฐาน/ตัวชี้วัดมหาวิทยาลัยราชภัฏอุดรดิตถ์	น้ำหนัก	ผลการดำเนินงาน ปีการศึกษา 2549	ผลการประเมินตนเอง		ค่าคะแนนถ่วงน้ำหนักที่ได้ปี 49
			48	49	
<p>2.1 ร้อยละของการได้งาน ภายใน 1 ปี (รวมทั้งการประกอบอาชีพอิสระ)</p> <p>(1) ผู้สำเร็จการศึกษาที่ได้งานทำในระยะเวลา 12 เดือนน้อยกว่าหรือเท่ากับ ร้อยละ 86</p> <p>(2) ผู้สำเร็จการศึกษาที่ได้งานทำในระยะเวลา 12 เดือนร้อยละ 88</p> <p>(3) ผู้สำเร็จการศึกษาที่ได้งานทำในระยะเวลา 12 เดือนร้อยละ 90</p> <p>(4) ผู้สำเร็จการศึกษาที่ได้งานทำในระยะเวลา 12 เดือนร้อยละ 92</p> <p>(5) ผู้สำเร็จการศึกษาที่ได้งานทำในระยะเวลา 12 เดือน ร้อยละ 94 ขึ้นไป</p>	2	<p>จากแบบสอบถาม บัณฑิตสาขาวิชาเอกภาษาอังกฤษ ปีการศึกษา 2548 ได้งานทำ 100% ในระยะเวลา 12 เดือน ทำการสำรวจเมื่อบัณฑิตกลับมาสมัครรับปริญญา ระหว่างวันที่ 27 -30 มีนาคม 2549 (เอกสารหมายเลข 2.1)</p> <p>จุดอ่อน</p> <p>ข้อมูลสูญหายไปกับน้ำท่วมทั้งหมด ทำให้ไม่สามารถติดต่อบัณฑิต และต้องรอการประสานในปีต่อไป</p> <p>โอกาสพัฒนา/ข้อเสนอแนะ</p> <p>เก็บข้อมูลบัณฑิตช่วงสมัครรับปริญญา รุ่นปีการศึกษา 2548 และจัดทำระบบการเก็บข้อมูลให้มีประสิทธิภาพขึ้น</p>	1	1	0.02
<p>2.2 ระดับความพึงพอใจของนายจ้าง/ผู้ประกอบการ/ผู้รับบัณฑิต</p> <p>(1) ระดับความพึงพอใจน้อยกว่าหรือเท่ากับร้อยละ 65</p> <p>(2) ระดับความพึงพอใจร้อยละ 66 - 70</p> <p>(3) ระดับความพึงพอใจร้อยละ 71 - 75</p> <p>(4) ระดับความพึงพอใจร้อยละ 76 - 80</p> <p>(5) ระดับความพึงพอใจร้อยละ 81 ขึ้นไป</p>	0.50	<p>จุดอ่อน</p> <p>ไม่ได้รับแบบสอบถามคืนจากนายจ้างประมาณ 50% และข้อมูลน้ำท่วมทำให้ติดต่อนักศึกษาไม่ได้</p> <p>จุดเด่น</p> <p>.....</p> <p>โอกาสพัฒนา/ข้อเสนอแนะ</p> <p>.....</p>	1	1	0.005
<p>2.3 บทความจากวิทยานิพนธ์ปริญญาโทหรือเทียบเท่าที่ตีพิมพ์ เผยแพร่ต่อจำนวนวิทยานิพนธ์ปริญญาโทหรือเทียบเท่าทั้งหมด</p> <p>(1) คำว่าหรือเท่ากับร้อยละ 6</p> <p>(2) ร้อยละ 8</p> <p>(3) ร้อยละ 10</p> <p>(4) ร้อยละ 12</p> <p>(5) ร้อยละ 14 ขึ้นไป</p>	0.25	<p>.....</p> <p>จุดอ่อน</p> <p>.....</p> <p>จุดเด่น</p> <p>.....</p> <p>โอกาสพัฒนา/ข้อเสนอแนะ</p> <p>.....</p>	1	1	0.0025
<p>2.4 บทความจากวิทยานิพนธ์ปริญญาเอกหรือเทียบเท่าที่ตีพิมพ์ เผยแพร่ต่อจำนวนวิทยานิพนธ์ปริญญาเอกหรือเทียบเท่าทั้งหมด</p>	0	<p>.....</p> <p>จุดอ่อน</p> <p>.....</p> <p>จุดเด่น</p> <p>.....</p> <p>โอกาสพัฒนา/ข้อเสนอแนะ</p> <p>.....</p>	0	0	

หมายเหตุ: ผลการประเมินตนเอง



= NA

= 1.00-1.49

= 1.50-2.49

= 2.50-3.49

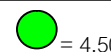
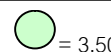
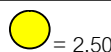
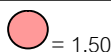
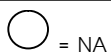
= 3.50-4.49

= 4.50-5.00

มาตรฐานที่ 2 มาตรฐานด้านการเรียนการสอน (ต่อ)

มาตรฐาน/ตัวชี้วัดมหาวิทยาลัยราชภัฏอุดรดิตถ์	น้ำหนัก	ผลการดำเนินงาน ปีการศึกษา 2549	ผลการประเมินตนเอง		ค่าคะแนนถ่วงน้ำหนักที่ได้ปี 49
			48	49	
2.5 จำนวนนักศึกษา หรือนักศึกษาเก่าที่ได้รับประกาศเกียรติคุณยกย่องในด้านวิชาการ/วิชาชีพ/คุณธรรม/จริยธรรม หรือรางวัลทางวิชาการหรือด้านอื่นที่เกี่ยวข้องกับคุณภาพบัณฑิตในระดับชาติ หรือระดับนานาชาติ ภายใน 3 ปี ตั้งแต่สำเร็จการศึกษา (1) ร้อยละ 0.1 (2) ร้อยละ 0.2 (3) ร้อยละ 0.3 (4) ร้อยละ 0.4 (5) ร้อยละ 0.5	1	นายภาณุจิต ดิแท้ บัณฑิตสาขาวิชาภาษาอังกฤษ ปีการศึกษา 2547 ได้รับทุนพระราชทาน และนางสาวอมรพรรณ ศิริพงษ์ดำรงกุล บัณฑิตปีการศึกษา 2547 ชนะการแข่งขันการพูดภาษาอังกฤษในที่ชุมนุมระดับชาติ ครั้งที่ 5 รอบ semi-final เป็นบัณฑิต 2 คนจากบัณฑิต 40 คนที่ได้รับรางวัล และนางสาวอำไพ ก้อนคำ บัณฑิตปีการศึกษา 2548 ชนะการแข่งขันการพูดภาษาอังกฤษในที่ชุมนุมระดับชาติ ครั้งที่ 6 รอบ semi-final เป็นบัณฑิต 1 คน จากบัณฑิต 40 คนที่ได้รับรางวัล รวมคิดเป็นร้อยละ 3.7 (เอกสารหมายเลข) จุดอ่อน นักศึกษาไม่ค่อยมีโอกาสเข้าประกวดแข่งขัน เพราะคิดว่าความสามารถไม่ถึง หรือไม่มีงบประมาณสนับสนุน	5 <input type="radio"/>	5 <input type="radio"/>	0.05
2.6 จำนวนวิทยานิพนธ์และผลงานวิชาการของนักศึกษาที่ได้รับรางวัลในระดับชาติหรือระดับนานาชาติ (1) ร้อยละ 0.1 (2) ร้อยละ 0.2 (3) ร้อยละ 0.3 (4) ร้อยละ 0.4 (5) ร้อยละ 0.5	1 จุดอ่อน จุดเด่น โอกาสพัฒนา/ข้อเสนอแนะ	1 <input type="radio"/>	1 <input type="radio"/>	0.01
2.7 ร้อยละของหลักสูตรที่ได้มาตรฐานต่อหลักสูตรทั้งหมด (1) ต่ำกว่าร้อยละ 31 (2) ร้อยละ 31-40 (3) ร้อยละ 41-50 (4) ร้อยละ 51-60 (5) มากกว่าร้อยละ 60	1	หลักสูตรผ่านความเห็นชอบจากสภาแล้ว	1 <input type="radio"/>	5 <input type="radio"/>	0.05
2.8 การใช้และการประเมินหลักสูตร (1) หลักสูตรเป็นไปตามเกณฑ์มาตรฐานอุดมศึกษา และมาตรฐานองค์กรวิชาชีพ (แล้วแต่กรณี) (2) มี (1) + ที่สอดคล้องกับปรัชญาวิสัยทัศน์ พันธกิจ วัตถุประสงค์ เป้าหมายของมหาวิทยาลัย (3) มี (2) + มีการประเมินหลักสูตรโดยนิสิตที่กำลังจะสำเร็จการศึกษาในทุกปีการศึกษา (4) มี (3) + มีการประเมินหลักสูตรโดยผู้ทรงคุณวุฒิ และผู้ใช้บัณฑิต ทุก ๆ หนึ่งรอบการศึกษาดตามหลักสูตร (5) มี (4) + มีการปรับปรุงและพัฒนาหลักสูตรตามผลประเมิน	1	หลักสูตรสาขาวิชาภาษาอังกฤษเป็นไปตามเกณฑ์มาตรฐาน อุดมศึกษา สอดคล้องกับ ปรัชญา วิสัยทัศน์ พันธกิจ และ วัตถุประสงค์ เป้าหมาย ของมหาวิทยาลัยและมีการประเมินหลักสูตร โดยนักศึกษาที่กำลังจะสำเร็จการศึกษา ปีการศึกษา 2549 (เอกสารหมายเลข) จุดอ่อน นักศึกษาไม่ตั้งใจกรอกแบบฟอร์ม เพราะไม่เห็นความสำคัญ โอกาสพัฒนา/ข้อเสนอแนะ ควรให้นักศึกษาประเมินหลักสูตรทุกภาคเรียนและเก็บข้อมูลไว้ตลอด 4 ปี	3 <input type="radio"/>	3 <input type="radio"/>	0.03

หมายเหตุ: ผลการประเมินตนเอง



= NA

= 1.00-1.49

= 1.50-2.49

= 2.50-3.49

= 3.50-4.49

= 4.50-5.00

มาตรฐานที่ 2 มาตรฐานด้านการเรียนการสอน (ต่อ)

มาตรฐาน/ตัวชี้วัดมหาวิทยาลัยราชภัฏอุดรดิตถ์	น้ำหนัก	ผลการดำเนินงาน ปีการศึกษา 2549	ผลการประเมินตนเอง		ค่าคะแนนถ่วงน้ำหนักที่ได้ปี 49
			48	49	
2.9 จำนวนนักศึกษาเต็มเวลาเทียบเท่าต่อจำนวนอาจารย์ประจำ (1) ต่ำกว่า 19 : 1 (2) อยู่ระหว่าง 19:1 – 24:1 (3) อยู่ระหว่าง 25:1 – 30:1 (4) อยู่ระหว่าง 31:1 – 35:1 (5) มากกว่า 35:1	1	จำนวนนักศึกษาเต็มเวลาเทียบเท่าต่อจำนวนอาจารย์ประจำหลักสูตรสาขาวิชาภาษาอังกฤษ เท่ากับ 29:1 (เอกสารหมายเลข) จุดอ่อน ครรชนีชี้วัดไม่ได้มาตรฐาน จุดเด่น โอกาสพัฒนา/ข้อเสนอแนะ	3 <input type="radio"/>	3 <input type="radio"/>	0.03
2.10 ร้อยละของอาจารย์ประจำที่มีวุฒิปริญญาเอกหรือเทียบเท่า (1) สัดส่วนจำนวนอาจารย์ที่จบการศึกษาระดับปริญญาเอกต่อจำนวนอาจารย์ประจำ น้อยกว่าร้อยละ 14 (2) สัดส่วนจำนวนอาจารย์ที่จบการศึกษาระดับปริญญาเอกต่อจำนวนอาจารย์ประจำ ร้อยละ 14-20 (3) สัดส่วนจำนวนอาจารย์ที่จบการศึกษาระดับปริญญาเอกต่อจำนวนอาจารย์ประจำ ร้อยละ 21-27 (4) สัดส่วนจำนวนอาจารย์ที่จบการศึกษาระดับปริญญาเอกต่อจำนวนอาจารย์ประจำ ร้อยละ 28-34 (5) สัดส่วนจำนวนอาจารย์ที่จบการศึกษาระดับปริญญาเอกต่อจำนวนอาจารย์ประจำ ร้อยละ 35 ขึ้นไป	2	หลักสูตรสาขาวิชาภาษาอังกฤษมีจำนวนอาจารย์ที่จบการศึกษา ระดับปริญญาเอก ต่อจำนวนอาจารย์ประจำคิดเป็น 2:12 คิดเป็นร้อยละ 16.66 (เอกสารหมายเลข) จุดเด่น มหาวิทยาลัยสนับสนุนให้ทุนอาจารย์รุ่นใหม่ศึกษาต่อระดับปริญญาเอก	2 <input type="radio"/>	2 <input type="radio"/>	0.04
2.11 ร้อยละของอาจารย์ที่ได้รับทุนไปศึกษาต่อทั้งในและต่างประเทศ (1) จำนวนอาจารย์ที่ได้รับทุนไปศึกษาต่อทั้งในและต่างประเทศ ร้อยละ 0.03 (2) จำนวนอาจารย์ที่ได้รับทุนไปศึกษาต่อทั้งในและต่างประเทศ ร้อยละ 0.05 (3) จำนวนอาจารย์ที่ได้รับทุนไปศึกษาต่อทั้งในและต่างประเทศ ร้อยละ 0.07 (4) จำนวนอาจารย์ที่ได้รับทุนไปศึกษาต่อทั้งในและต่างประเทศ ร้อยละ 2.07 (5) จำนวนอาจารย์ที่ได้รับทุนไปศึกษาต่อทั้งในและต่างประเทศ ร้อยละ 4.07	2 จุดอ่อน จุดเด่น โอกาสพัฒนา/ข้อเสนอแนะ	<input type="radio"/>	<input type="radio"/>	

หมายเหตุ: ผลการประเมินตนเอง = NA = 1.00-1.49 = 1.50-2.49 = 2.50-3.49 = 3.50-4.49 = 4.50-5.00

มาตรฐานที่ 2 มาตรฐานด้านการเรียนการสอน (ต่อ)

มาตรฐาน/ตัวชี้วัดมหาวิทยาลัยราชภัฏอุดรดิตถ์	น้ำหนัก	ผลการดำเนินงาน ปีการศึกษา 2549	ผลการประเมินตนเอง		ค่าคะแนนถ่วงน้ำหนักที่ได้ปี 49
			48	49	
2.12 ร้อยละของอาจารย์ประจำที่ดำรงตำแหน่ง					
2.12.1 ร้อยละของอาจารย์ประจำที่ดำรงตำแหน่งผู้ช่วยศาสตราจารย์ (1) น้อยกว่าหรือเท่ากับร้อยละ 5 (2) ร้อยละ 6 - 10 (3) ร้อยละ 11 - 15 (4) ร้อยละ 16 - 20 (5) มากกว่าร้อยละ 20 ขึ้นไป	1	หลักสูตรสาขาวิชาไม่มีอาจารย์ประจำที่ดำรงตำแหน่งทางวิชาการ 1:12 คิดเป็นร้อยละ 8.33 จุดอ่อน อาจารย์มีภาระงานมากเกินไป จนไม่มีเวลาทำผลงานทางวิชาการ มหาวิทยาลัยไม่สามารถหาอาจารย์มาเพิ่มได้ อาจารย์สังกัดหลักสูตรสาขาวิชาบางคนอยู่ในตำแหน่งบริหาร จึงได้ลดภาระงานสอน จุดเด่น อาจารย์มีศักยภาพ โอกาสพัฒนา/ข้อเสนอแนะ คณะมนุษยศาสตร์และสังคมศาสตร์ ควรสนับสนุนให้อาจารย์ทำผลงานทางวิชาการด้วยการกำหนดตัวบุคคลและลดภาระงานให้ในระดับที่สามารถทำผลงานทางวิชาการได้ หรืออนุญาตให้ไม่ต้องสอนในบางภาคเรียน เพื่อทำผลงานทางวิชาการ	1 <input type="radio"/>	2 <input type="radio"/>	0.02
2.12.2 ร้อยละของอาจารย์ประจำที่ดำรงตำแหน่งรองศาสตราจารย์ (1) น้อยกว่าหรือเท่ากับร้อยละ 0.5 (2) ร้อยละ 0.6 – 1.0 (3) ร้อยละ 1.1 – 1.5 (4) ร้อยละ 1.6 – 2.0 (5) มากกว่าร้อยละ 2.1 ขึ้นไป	1	ไม่มีอาจารย์ประจำ ดำรงตำแหน่งรองศาสตราจารย์	1 <input type="radio"/>	1 <input type="radio"/>	0.01
2.12.3 ร้อยละของอาจารย์ประจำที่ดำรงตำแหน่งศาสตราจารย์ (1) น้อยกว่าหรือเท่ากับร้อยละ 0.5 (2) ร้อยละ 0.6 – 1.0 (3) ร้อยละ 1.1 – 1.5 (4) ร้อยละ 1.6 – 2.0 (5) มากกว่าร้อยละ 2.1 ขึ้นไป	1	ไม่มีอาจารย์ประจำ ดำรงตำแหน่งศาสตราจารย์	1 <input type="radio"/>	1 <input type="radio"/>	0.01

หมายเหตุ: ผลการประเมินตนเอง = NA = 1.00-1.49 = 1.50-2.49 = 2.50-3.49 = 3.50-4.49 = 4.50-5.00

มาตรฐานที่ 2 มาตรฐานด้านการเรียนการสอน (ต่อ)

มาตรฐาน/ตัวชี้วัดมหาวิทยาลัยราชภัฏอุดรดิตถ์	น้ำหนัก	ผลการดำเนินงาน ปีการศึกษา 2549	ผลการประเมินตนเอง		ค่าคะแนนถ่วงน้ำหนักที่ได้ปี 49
			48	49	
2.15 ประสิทธิภาพของการเรียนรู้					
<p>2.15.1 กระบวนการเรียนรู้ที่เน้นผู้เรียนเป็นสำคัญ โดยเฉพาะการเรียนรู้จากการปฏิบัติและประสบการณ์จริง</p> <p>1) มีการวางแผนหรือนโยบายระดับสถาบันการศึกษาในการปฏิรูปการเรียนรู้ที่เน้นผู้เรียนเป็นสำคัญและส่งเสริมการสร้างประสบการณ์จริง และมีกลไกสนับสนุนในด้านการจัดอบรม/ประชุมเรื่องหลักการสอน เทคนิคการสอน การวัดและประเมินผล และการสนับสนุนเครื่องมือวัสดุ อุปกรณ์ ที่ส่งเสริมการเรียนรู้แบบเน้นผู้เรียนเป็นสำคัญ</p> <p>2) มี 1 + มีกระบวนการเรียนการสอนที่เน้นผู้เรียนเป็นสำคัญอย่างทั่วถึงทุกคณะวิชา</p> <p>3) มี 2 + มีการพัฒนาปรับปรุงกระบวนการเรียนการสอนที่เน้นผู้เรียนเป็นสำคัญ และกำหนดทิศทางในการพัฒนาอย่างชัดเจน</p> <p>4) มี 3 + มีบทบาทสำคัญในการส่งเสริมและเผยแพร่การปฏิรูปการเรียนรู้ที่เน้นผู้เรียนเป็นสำคัญให้กับสถาบันสถานศึกษาอื่น</p> <p>5) มี 4 + มีระบบการประเมินที่ผู้เรียนมีส่วนร่วมในการประเมิน</p>	1	<p>หลักสูตรสาขาวิชามีการวางแผนและมีนโยบายระดับสถาบันการศึกษาในการปฏิรูปการเรียนรู้ที่เน้นผู้เรียนเป็นสำคัญและส่งเสริมการสร้างประสบการณ์จริง (เอกสารหมายเลข แนวการสอน) และมีกลไกสนับสนุนในด้านการจัดอบรม จัดประชุมเรื่องหลักการสอน เทคนิคการสอน การวัดและประเมินผลและการสนับสนุนเครื่องมือวัสดุ อุปกรณ์ ที่ส่งเสริมการเรียนรู้แบบเน้นผู้เรียนเป็นสำคัญ (เอกสารหมายเลข หนังสือเรียน-กิจกรรมแสดงบทบาทสมมติวิชา GE1, การทำโครงงานวิชา GE2, ห้องปฏิบัติการทางภาษา, ศูนย์ภาษา)</p> <p>จุดอ่อน</p> <p>การติดตามและประเมินกระบวนการเรียนการสอนแบบเน้นผู้เรียนเป็นสำคัญ เป็นสิ่งที่ทำได้ยากในทางปฏิบัติ เพราะผู้สอนมีเสรีภาพทางวิชาการ นอกจากนี้ยังมีข้อจำกัดด้านเวลาและสถานที่ที่ทำให้ไม่สามารถยึดผู้เรียนเป็นศูนย์กลางทุกครั้งได้</p> <p>โอกาสพัฒนา/ข้อเสนอแนะ</p> <ol style="list-style-type: none"> จัด KM ร่วมกับมหาวิทยาลัยราชภัฏอื่นๆ เพื่อเผยแพร่และแลกเปลี่ยนความรู้และประสบการณ์ คณะมนุษยศาสตร์และสังคมศาสตร์จะต้องจัดหาทรัพยากรที่จำเป็นในกระบวนการเรียนการสอนที่เน้นผู้เรียนเป็นสำคัญให้เพียงพอ รวมทั้งกำหนดขนาดของกลุ่มนักศึกษาให้เหมาะสมกับการเรียนการสอนภาษา คือ อาจารย์:นักศึกษา เท่ากับ 1:25 	3	3	0.03
<p>2.16 ระดับความพึงพอใจของนักศึกษาต่อคุณภาพการสอนของอาจารย์และสิ่งสนับสนุนการเรียนรู้</p> <p>(1) ค่าเฉลี่ยความพึงพอใจอยู่ระหว่าง 1.00-1.49</p> <p>(2) ค่าเฉลี่ยความพึงพอใจอยู่ระหว่าง 1.50-2.49</p> <p>(3) ค่าเฉลี่ยความพึงพอใจอยู่ระหว่าง 2.50-3.49</p> <p>(4) ค่าเฉลี่ยความพึงพอใจอยู่ระหว่าง 3.50-4.49</p> <p>(5) ค่าเฉลี่ยความพึงพอใจอยู่ระหว่าง 4.50-5.00</p>	1	<p>ค่าเฉลี่ยระดับความพึงพอใจของนักศึกษาต่อคุณภาพการสอนของอาจารย์ และสิ่งสนับสนุนการเรียนรู้ อยู่ระหว่าง 3.90 – 4.68 (เอกสารหมายเลข)</p>	4	4	0.04

หมายเหตุ: ผลการประเมินตนเอง ○ = NA ● = 1.00-1.49 ● = 1.50-2.49 ● = 2.50-3.49 ● = 3.50-4.49 ● = 4.50-5.00

มาตรฐานที่ 2 มาตรฐานด้านการเรียนการสอน (ต่อ)

มาตรฐาน/ตัวชี้วัดมหาวิทยาลัยราชภัฏอุดรดิตถ์	น้ำหนัก	ผลการดำเนินงาน ปีการศึกษา 2549	ผลการประเมินตนเอง		ค่าคะแนนถ่วงน้ำหนักที่ได้ปี 49
			48	49	
2.17 ร้อยละของนักศึกษาที่เข้าร่วมกิจกรรม/โครงการพัฒนานักศึกษาต่อจำนวนนักศึกษา (1) น้อยกว่าหรือเท่ากับร้อยละ 39 (2) ร้อยละ 40-49 (3) ร้อยละ 50-59 (4) ร้อยละ 60-69 (5) มากกว่าร้อยละ 70 ขึ้นไป	1	ร้อยละของนักศึกษาที่เข้าร่วมกิจกรรมโครงการพัฒนานักศึกษาต่อจำนวนนักศึกษา มีค่าเท่ากับ (เอกสารหมายเลข ลายมือชื่อนักศึกษาที่เข้าร่วมกิจกรรม) จุดอ่อน นักศึกษาบางคนไม่เห็นความสำคัญของการทำกิจกรรม จุดเด่น เป็นข้อกำหนดของหลักสูตรสาขาวิชา ที่นักศึกษาต้องปฏิบัติ โอกาสพัฒนา/ข้อเสนอแนะ หลักสูตรสาขาวิชาเปิดโอกาสให้นักศึกษาได้มีโอกาสแสดงความคิดเห็นในการจัดกิจกรรมมากขึ้น และเปิดโอกาสให้นักศึกษาได้มีส่วนร่วมในการเตรียมและดำเนินงาน	5 <input type="radio"/>	5 <input type="radio"/>	0.05
2.18 ค่าใช้จ่ายทั้งหมดที่ใช้ในระบบห้องสมุดคอมพิวเตอร์ และศูนย์สารสนเทศต่อนักศึกษา (1) ต่ำกว่า 300 บาท/คน/ปี (2) 300 – 400 บาท/คน/ปี (3) 401-500 บาท/คน/ปี (4) 501-600 บาท/คน/ปี (5) มากกว่า 600 บาท/คน/ปี	1	ใช้หลักเกณฑ์ของมหาวิทยาลัย ต่ำกว่า 300บาท/คน/ปี จุดอ่อน จุดเด่น โอกาสพัฒนา/ข้อเสนอแนะ	1 <input type="radio"/>	1 <input type="radio"/>	0.01
2.19 อาจารย์ (1) มีระบบการรับและคัดเลือกอาจารย์ (2) มี (1) + มีการกำหนดและติดตามประเมินภาระงานของอาจารย์ (3) มี (2) + มีสัดส่วนอาจารย์ประจำต่อนักศึกษา สอดคล้องกับเกณฑ์มาตรฐานอุดมศึกษา (4) มี (3) + มีสัดส่วนวุฒิของอาจารย์ประจำ ตรี : โท : เอก สอดคล้องกับเกณฑ์มาตรฐานอุดมศึกษา (5) มี (4) + มีสัดส่วนของอาจารย์ประจำ อ. : ผศ. : รศ. : ศ. สอดคล้องกับเกณฑ์ที่มหาวิทยาลัยกำหนด	1	มหาวิทยาลัยมีระบบการรับและคัดเลือกอาจารย์ มีการกำหนดและติดตามประเมินภาระงานของอาจารย์ โดยขอความร่วมมือจากหลักสูตรสาขาวิชา จุดอ่อน - มีผู้สนใจมารับการคัดเลือกเป็นอาจารย์น้อย - สัดส่วนอาจารย์ประจำต่อนักศึกษา 1:29 มากเกินเกณฑ์มาตรฐานอุดมศึกษา - สัดส่วนวุฒิและตำแหน่งทางวิชาการของอาจารย์ประจำ ไม่สอดคล้องกับเกณฑ์มาตรฐานอุดมศึกษา	2 <input type="radio"/>	2 <input type="radio"/>	0.02

หมายเหตุ: ผลการประเมินตนเอง = NA = 1.00-1.49 = 1.50-2.49 = 2.50-3.49 = 3.50-4.49 = 4.50-5.00

มาตรฐานที่ 2 มาตรฐานด้านการเรียนการสอน (ต่อ)

มาตรฐาน/ตัวชี้วัดมหาวิทยาลัยราชภัฏอุดรดิตถ์	น้ำหนัก	ผลการดำเนินงาน ปีการศึกษา 2549	ผลการประเมินตนเอง		ค่าคะแนนถ่วงน้ำหนักที่ได้ปี 49
			48	49	
2.20 กระบวนการเรียนการสอน (1) มีการจัดการเรียนการสอนตามแผนการศึกษาของหลักสูตร (2) มี (1) + มีประมวลรายวิชาครบทุกรายวิชา (3) มี (2) + มีแผนการสอน และมีการดำเนินการสอนโดยเน้นผู้เรียนเป็นสำคัญและส่งเสริมการสร้างประสบการณ์จริง (4) มี (3) + มีการประเมินการสอนของอาจารย์โดยนิสิต (5) มี (4) + มีการปรับปรุงการเรียนการสอนตามผลประเมิน	1	หลักสูตรสาขาวิชามีการจัดการเรียนการสอนตามแผนการศึกษาของหลักสูตร มีประมวลรายวิชาครบทุกรายวิชา มีแผนการสอน และมีการดำเนินการสอนโดยเน้นผู้เรียนเป็นสำคัญ และส่งเสริมการสร้างประสบการณ์จริง และมีการประเมินการสอนของอาจารย์โดยนักศึกษา (เอกสารหมายเลข แผนการสอน) จุดอ่อน ไม่มีหลักฐานการปรับปรุงการเรียนการสอนตามผลการประเมิน	4 <input type="radio"/>	4 <input type="radio"/>	0.04
2.21 นักศึกษา (1) มีระบบการรับและคัดเลือกนักศึกษา (2) มี (1) + มีการประเมินระบบการคัดเลือกนักศึกษาทุกปี (3) มี (2) + มีการดำเนินการเพื่อให้มีการปรับปรุงระบบการคัดเลือกนักศึกษาตามผลประเมิน (4) มี (3) + มีการติดตามผลคุณภาพบัณฑิตและความพึงพอใจของนายจ้าง/ผู้ประกอบการ/ผู้ใช้บัณฑิต (5) มี (4) + มีจำนวนบัณฑิตที่จบการศึกษตามเวลาที่กำหนดในหลักสูตรไม่ต่ำกว่า 95% ของจำนวนที่รับเข้า	2	มหาวิทยาลัยเป็นผู้ดำเนินการรับและคัดเลือกนักศึกษา หลักสูตรสาขาวิชาได้ดำเนินการติดตามผลคุณภาพบัณฑิต ปีการศึกษา 2548 และความพึงพอใจของผู้ใช้บัณฑิต แต่ข้อมูลความพึงพอใจนี้ท่วมเสียหาย มีจำนวนบัณฑิตที่จบการศึกษตามเวลา 41 คน จากนักศึกษาทั้งหมด 43 คน คิดเป็นร้อยละ 95.34 จุดอ่อน หลักสูตรสาขาวิชาไม่ได้คัดเลือกเองมหาวิทยาลัยรับเข้าโดยไม่ได้ตามเกณฑ์มาตรฐานที่หลักสูตรสาขาวิชากำหนด	1 <input type="radio"/>	1 <input type="radio"/>	0.02
2.22 การวัดและประเมินผลการเรียนรู้ (1) มีการวัดผลสอดคล้องกับวัตถุประสงค์ของรายวิชาทุกรายวิชาในหลักสูตร (2) มี (1) + มีกลไกกำกับดูแลการดำเนินงานด้านการวัดและประเมินผล (3) มี (2) + มีระบบ และ/หรือ กลไก ที่สามารถตรวจสอบผลการดำเนินงานด้านการวัดและประเมินผลการเรียนรู้ของนักศึกษาทุกรายวิชา (4) มี (3) + มีการประเมินงานด้านการวัดและประเมินผลการเรียนรู้ (5) มี (4) + มีการนำผลการประเมินมาปรับปรุงการวัดและประเมินผลการเรียนรู้	2	หลักสูตรสาขาวิชามีการวัดผลสอดคล้องกับวัตถุประสงค์ของรายวิชาทุกรายวิชาในหลักสูตร (เอกสารหมายเลข แนวการสอนหรือหนังสือเรียนที่ระบุเกณฑ์การวัดผล ประเมินผล) มีกลไกกำกับดูแลการดำเนินงานด้านการวัดและประเมินผลหลักสูตรที่สามารถตรวจสอบผลการดำเนินงานด้านการวัดและประเมินผลการเรียนรู้ของนักศึกษาทุกรายวิชา (เอกสารหมายเลข) จุดเด่น อาจารย์ในหลักสูตรสาขาวิชาดำเนินการวัดผลประเมินผลตามเกณฑ์และส่งผลการประเมินตรงเวลา	3 <input type="radio"/>	3 <input type="radio"/>	0.06

มาตรฐานที่ 2 มาตรฐานด้านการเรียนการสอน (ต่อ)

มาตรฐาน/ตัวชี้วัดมหาวิทยาลัยราชภัฏอุดรดิต์	น้ำหนัก	ผลการดำเนินงาน ปีการศึกษา 2549	ผลการประเมินตนเอง		ค่าคะแนนถ่วงน้ำหนักที่ได้ปี 49
			48	49	
<p>2.23 ปัจจัยเกื้อหนุน</p> <p>(1) มีปัจจัยเกื้อหนุนที่เอื้อต่อการเรียนรู้</p> <p>(2) มี (1) + มีการร่วมใช้ปัจจัยเกื้อหนุนระหว่างหน่วยงาน และ/หรือคณะ</p> <p>(3) มี (2) + มีการสนับสนุนปัจจัยเกื้อหนุนอย่างเพียงพอ</p> <p>(4) มี (3) + มีการประเมินปัจจัยเกื้อหนุน</p> <p>(5) มี (4) + มีการปรับปรุงปัจจัยเกื้อหนุนตามผลการประเมิน</p>	1	<p>หลักสูตรสาขาวิชามีปัจจัยเกื้อหนุนที่ใช้ในกระบวนการเรียนการสอน เช่น แผ่นใส เครื่องเล่นเทป นอกจากนี้ยังใช้ปัจจัยเกื้อหนุนอื่นๆ เช่น เครื่องขยายเสียง เครื่องฉายแผ่นใส เครื่องเล่นวีดีโอ ฯลฯ ร่วมกับหลักสูตรสาขาวิชาอื่นๆ และคณะด้วย</p> <p>จุดอ่อน</p> <p>ปัจจัยเกื้อหนุนต่างๆมีจำนวนไม่เพียงพอกับความต้องการ ที่มีอยู่ขาดการดูแล ตรวจสอบและซ่อมแซม ทำให้ไม่มีประสิทธิภาพ</p> <p>โอกาสพัฒนา/ข้อเสนอแนะ</p> <p>คณะจัดหาปัจจัยเกื้อหนุนต่างๆที่เป็นประโยชน์และสามารถใช้ร่วมกันได้เพิ่มเติม เช่น เครื่องเล่นวีดีโอ โทรทัศน์</p>	○	○	0.02
ผลรวมค่าประเมินคุณภาพ 49	24.75		2.55	2.54	0.6175

หมายเหตุ: ผลการประเมินตนเอง ○ = NA ● = 1.00-1.49 ● = 1.50-2.49 ● = 2.50-3.49 ● = 3.50-4.49 ● = 4.50-5.00

มาตรฐานที่ 3 การพัฒนานักศึกษา (น้ำหนักร้อยละ 5)

มาตรฐาน/ตัวชี้วัดมหาวิทยาลัยราชภัฏอุดรดิตถ์	น้ำหนัก	ผลการดำเนินงาน ปีการศึกษา 2549	ผลการประเมินตนเอง		ค่าคะแนนถ่วงน้ำหนักที่ได้ปี 49
			48	49	
3.1 กิจกรรมพัฒนานักศึกษา (1) มีนโยบาย และแผนปฏิบัติการในการจัดกิจกรรมครบ 5 ด้าน (กิจกรรมส่งเสริมวิชาการ กิจกรรมส่งเสริมสุขภาพ กิจกรรมส่งเสริมคุณธรรมจริยธรรม และบุคลิกภาพ กิจกรรมส่งเสริมศิลปวัฒนธรรม และกิจกรรมบำเพ็ญประโยชน์) ที่เป็นลายลักษณ์อักษร (2) มี (1) + มีระบบ และ/หรือ กลไกของคณะ และ/หรือ มหาวิทยาลัยร่วมกับองค์กรนักศึกษาในการดำเนินงาน (3) มี (2) + มีการดำเนินงานตามแผนปฏิบัติการครบทุกด้าน (4) มี (3) + มีการประเมินการดำเนินงานจัดกิจกรรมครบทุกโครงการ (5) มี (4) + มีการปรับปรุงการดำเนินงานจัดกิจกรรมตามผลการประเมิน	2	หลักสูตรสาขาวิชาได้จัดกิจกรรมอย่างต่อเนื่อง ครบทั้ง 5 ด้าน โดยมีนโยบายและแผนปฏิบัติการในการจัดกิจกรรม (เอกสารหมายเลขคู่มือนักศึกษาและบันทึกขอจัดกิจกรรม) จุดอ่อน - ไม่ได้มีการประเมินครบทุกโครงการ - การประเมินที่ทำมากเกินไปควรให้ประเมิน 1 ครั้งต่อปีงบประมาณ จุดเด่น ได้จัดดำเนินงานตามแผนโครงการครบทุกด้าน โอกาสพัฒนา/ข้อเสนอแนะ มีแผนที่จะทำการประเมินกิจกรรมทุกโครงการ	3 <input type="radio"/>	4 <input type="radio"/>	0.08
3.2 อาจารย์ที่ปรึกษา (1) มีระบบอาจารย์ที่ปรึกษา ที่เป็นลายลักษณ์อักษร (2) มี (1) + มีการกำหนดบทบาทและหน้าที่ของอาจารย์ที่ปรึกษา และประกาศให้ทราบ (3) มี (2) + มีกลไกในการดำเนินงานของระบบอาจารย์ที่ปรึกษา (4) มี (3) + มีการประเมินระบบอาจารย์ที่ปรึกษาและอาจารย์ที่ปรึกษา (5) มี (4) + มีการปรับปรุงระบบอาจารย์ที่ปรึกษาและอาจารย์ที่ปรึกษา ตามผลประเมิน	1	มีคำสั่งและประกาศมหาวิทยาลัยแต่งตั้งอาจารย์ที่ปรึกษา จุดอ่อน อาจารย์ที่ปรึกษาไม่ได้สอนนักศึกษาที่ปรึกษาเองจึงไม่ทราบพฤติกรรมนักศึกษาเท่าที่ควร ไม่ได้มีการดำเนินงานเป็นระบบและขาดการประเมินอาจารย์ที่ปรึกษา เนื่องจากมหาวิทยาลัยได้มอบหมายสำนักกิจการนักศึกษารับผิดชอบ ไม่ได้เป็นหน้าที่ของหลักสูตรสาขาวิชาภาษาอังกฤษ โอกาสพัฒนา/ข้อเสนอแนะ - จัดให้อาจารย์ที่ปรึกษาได้สอนนักศึกษาที่ปรึกษา - มหาวิทยาลัยควรมีความชัดเจนในการมอบหมายความรับผิดชอบ	3 <input type="radio"/>	3 <input type="radio"/>	0.03
3.3 การแนะแนวอาชีพและการศึกษาต่อ (1) มีนโยบายและแผนปฏิบัติการจัดกิจกรรมแนะแนวอาชีพและการศึกษาต่อ ที่เป็นลายลักษณ์อักษร (2) มี (1) + มีหน่วยงาน และ/หรือ ผู้รับผิดชอบในการดำเนินงาน (3) มี (2) + มีการดำเนินงานตามนโยบายและแผนปฏิบัติการ (4) มี (3) + มีการประเมินผลการจัดกิจกรรม (5) มี (4) + มีการปรับปรุงการดำเนินงานตามผลการประเมิน	2	หลักสูตรสาขาวิชามีการแนะแนวอาชีพและการศึกษาต่อให้นักศึกษา (เอกสารหมายเลข ภาพถ่าย) จุดอ่อน ไม่มีแผนปฏิบัติการอย่างเป็นลายลักษณ์อักษร และไม่ได้ปฏิบัติอย่างสม่ำเสมอ จุดเด่น กิจกรรมจัดขึ้นตามโอกาส นักศึกษาได้ประโยชน์ซึ่งงบประมาณน้อย โอกาสพัฒนา/ข้อเสนอแนะ จัดทำนโยบายและแผนปฏิบัติการให้เป็นลายลักษณ์อักษรเพื่อนำไปสู่การลงมือปฏิบัติ	1 <input type="radio"/>	2 <input type="radio"/>	0.04
ผลรวมค่าประเมินคุณภาพ 49	5		2.33	3	0.15

หมายเหตุ: ผลการประเมินตนเอง = NA = 1.00-1.49 = 1.50-2.49 = 2.50-3.49 = 3.50-4.49 = 4.50-5.00

มาตรฐานที่ 4 มาตรฐานด้านการวิจัย (น้ำหนักร้อยละ 20.83)

มาตรฐาน/ตัวชี้วัดมหาวิทยาลัยราชภัฏอุดรดิตถ์	น้ำหนัก	ผลการดำเนินงาน ปีการศึกษา 2549	ผลการประเมินตนเอง		ค่าคะแนนถ่วงน้ำหนักที่ได้ปี 49
			48	49	
<p>4.1 มีนโยบาย แผนงาน และระบบบริหารงานวิจัยชัดเจน</p> <p>(1) มีนโยบายแผนและระบบบริหารจัดการงานวิจัยตั้งแต่ต้นทางถึงปลายทางวิจัย ที่เป็นลายลักษณ์อักษร</p> <p>(2) มี (1) + มีหน่วยงาน และ/หรือ ผู้รับผิดชอบในการดำเนินงานชัดเจน</p> <p>(3) มี (2) + มีการดำเนินงานตามนโยบายและระบบบริหารจัดการงานวิจัยที่กำหนด</p> <p>(4) มี (3) + มีการประเมินผลการดำเนินงาน พร้อมจัดทำสรุป และรายงาน</p> <p>(5) มี (4) + มีการนำผลการประเมินมาปรับปรุงและพัฒนา</p>	1.5	<p>คณะเป็นผู้กำหนดนโยบาย แผนงาน และระบบบริหารงานวิจัย</p> <p>จุดอ่อน</p> <p>.....</p> <p>จุดเด่น</p> <p>.....</p> <p>โอกาสพัฒนา/ข้อเสนอแนะ</p>	1	1	0.015
<p>4.2 แหล่งทุนวิจัย</p> <p>(1) มีนโยบายเกี่ยวกับการแสวงหาแหล่งทุนวิจัยและ/หรือความร่วมมือกับองค์กรภายนอกด้านการวิจัย ที่เป็นลายลักษณ์อักษร</p> <p>(2) มี (1) + มีแผนการดำเนินงานเพื่อให้บรรลุตามนโยบาย</p> <p>(3) มี (2) + มีแหล่งทุนวิจัยภายในและจัดสรรงบประมาณ อย่างน้อย 5% ของงบรายได้</p> <p>(4) มี (3) + มีแหล่งทุนวิจัยภายนอกอย่างน้อยครึ่งหนึ่งของแหล่งทุนวิจัยภายใน</p> <p>(5) มี (4) + มีการประเมินและปรับปรุงการแสวงหาแหล่งทุน และ/หรือความร่วมมือกับองค์กรภายนอกด้านการวิจัย</p>	1.5	<p>คณะเป็นผู้กำหนดนโยบาย แผนงาน และระบบบริหารงานวิจัย</p>	1	1	0.015
<p>4.3 ร้อยละอาจารย์ประจำที่มีผลงานวิจัยแบบมีส่วนร่วมกับชุมชนต่อจำนวนอาจารย์ประจำทั้งหมด</p> <p>(1) ต่ำกว่าร้อยละ 2</p> <p>(2) ร้อยละ 2-4</p> <p>(3) ร้อยละ 5-9</p> <p>(4) ร้อยละ 10-14</p> <p>(5) ร้อยละ 15 ขึ้นไป</p>	1	<p>.....</p> <p>.....</p> <p>จุดอ่อน</p> <p>.....</p> <p>จุดเด่น</p> <p>.....</p> <p>โอกาสพัฒนา/ข้อเสนอแนะ</p> <p>.....</p> <p>.....</p>	1	1	0.01

หมายเหตุ: ผลการประเมินตนเอง ○ = NA ● = 1.00-1.49 ● = 1.50-2.49 ● = 2.50-3.49 ● = 3.50-4.49 ● = 4.50-5.00

มาตรฐานที่ 4 มาตรฐานด้านการวิจัย (ต่อ)

มาตรฐาน/ตัวชี้วัดมหาวิทยาลัยราชภัฏอุดรดิตถ์	น้ำหนัก	ผลการดำเนินงาน ปีการศึกษา 2549	ผลการประเมินตนเอง		ค่าคะแนนถ่วงน้ำหนักที่ได้ปี 49
			48	49	
4.4 เงินสนับสนุนงานวิจัย และงานสร้างสรรค์จากภายนอกสถาบันต่อจำนวนอาจารย์ประจำ (1) ต่ำกว่า 1,000 บาท/คน/ปี (2) 1,000 - 4,999 บาท/คน/ปี (3) 5,000 - 9,999 บาท/คน/ปี (4) 10,000 - 14,999 บาท/คน/ปี (5) 15,000 บาท/คน/ปี ขึ้นไป	1 จุดอ่อน จุดเด่น โอกาสพัฒนา/ข้อเสนอแนะ	1 ○ ○	1 ○ ○	0.01
4.5 เงินสนับสนุนงานวิจัย และงานสร้างสรรค์ภายในสถาบันต่อจำนวนอาจารย์ประจำ (1) ต่ำกว่า 1,000 บาท/คน/ปี (2) 1,000 - 4,999 บาท/คน/ปี (3) 5,000 - 9,999 บาท/คน/ปี (4) 10,000 - 14,999 บาท/คน/ปี (5) 15,000 บาท/คน/ปี ขึ้นไป	2 จุดอ่อน จุดเด่น โอกาสพัฒนา/ข้อเสนอแนะ	1 ○ ○	1 ○ ○	0.02
4.6 ร้อยละของอาจารย์ประจำที่รับทุนทำวิจัยหรืองานสร้างสรรค์ต่อจำนวนอาจารย์ประจำ (1) อาจารย์และบุคลากรที่ได้รับทุนทำวิจัยต่อจำนวนอาจารย์ประจำทุกระดับร้อยละ 16 (2) อาจารย์และบุคลากรที่ได้รับทุนทำวิจัยต่อจำนวนอาจารย์ประจำทุกระดับร้อยละ 21 (3) อาจารย์และบุคลากรที่ได้รับทุนทำวิจัยต่อจำนวนอาจารย์ประจำทุกระดับร้อยละ 26 (4) อาจารย์และบุคลากรที่ได้รับทุนทำวิจัยต่อจำนวนอาจารย์ประจำทุกระดับร้อยละ 31 (5) อาจารย์และบุคลากรที่ได้รับทุนทำวิจัยต่อจำนวนอาจารย์ประจำทุกระดับร้อยละ 36	1 จุดอ่อน จุดเด่น โอกาสพัฒนา/ข้อเสนอแนะ	1 ○ ○	1 ○ ○	0.01

หมายเหตุ: ผลการประเมินตนเอง ○ = NA ● = 1.00-1.49 ● = 1.50-2.49 ● = 2.50-3.49 ● = 3.50-4.49 ● = 4.50-5.00

มาตรฐานที่ 4 มาตรฐานด้านการวิจัย (ต่อ)

มาตรฐาน/ตัวชี้วัดมหาวิทยาลัยราชภัฏอุดรดิตถ์	น้ำหนัก	ผลการดำเนินงาน ปีการศึกษา 2549	ผลการประเมินตนเอง		ค่าคะแนนถ่วงน้ำหนักที่ได้ปี 49
			48	49	
4.13 จำนวนบทความวิจัยที่ได้รับการอ้างอิง (itation) ใน refereed journal หรือในฐานข้อมูลระดับชาติหรือระดับนานาชาติ (เช่น ISI,ERIC) ต่ออาจารย์ประจำ (1) ร้อยละ 0.1 (2) ร้อยละ 0.2 (3) ร้อยละ 0.3 (4) ร้อยละ 0.4 (5) ร้อยละ 0.5	2 จุดอ่อน จุดเด่น โอกาสพัฒนา/ข้อเสนอแนะ	1 ○	1 ○	0.02
4.14 จำนวนผลงานวิจัยและงานสร้างสรรค์ที่ได้รับการจดทะเบียนทรัพย์สินทางปัญญาต่อจำนวนอาจารย์ประจำ (1) 0 (2) - (3) 1 เรื่อง/ชิ้นงาน (4) 2 เรื่อง/ชิ้นงาน (5) 3 เรื่อง/ชิ้นงาน	0.83 จุดอ่อน จุดเด่น โอกาสพัฒนา/ข้อเสนอแนะ	1 ○	1 ○	0.0083
ผลรวมค่าประเมินคุณภาพ 49	19.83		1	1	0.1983

หมายเหตุ: ผลการประเมินตนเอง ○ = NA ● = 1.00-1.49 ● = 1.50-2.49 ● = 2.50-3.49 ● = 3.50-4.49 ● = 4.50-5.00

สรุปคะแนนถ่วงน้ำหนัก (หลักสูตรสาขาวิชา คะแนนเต็ม 2.629)

มาตรฐาน	คะแนนถ่วงน้ำหนัก
มาตรฐานที่ 1 ปรัชญา วิสัยทัศน์ พันธกิจ วัตถุประสงค์ เป้าหมาย และแผนดำเนินงาน	0.12
มาตรฐานที่ 2 มาตรฐานด้านการเรียนการสอน	0.61
มาตรฐานที่ 3 การพัฒนานักศึกษา	0.15
มาตรฐานที่ 4 มาตรฐานด้านการวิจัย	0.198
รวม	1.078

ส่วนที่ 3

สรุปผลการประเมินตนเอง

สรุปผลการประเมินตนเอง ตามมาตรฐาน/ตัวชี้วัด มหาวิทยาลัยราชภัฏอุตรดิตถ์

มาตรฐาน	ตัวชี้วัด	ประเมินตนเอง	คะแนนถ่วงน้ำหนัก
มาตรฐานที่ 1 ปรัชญา วิสัยทัศน์ พันธกิจ วัตถุประสงค์ เป้าหมาย และแผนดำเนินงาน	1.1 การกำหนดปรัชญา วิสัยทัศน์ พันธกิจ วัตถุประสงค์ เป้าหมาย	○	0.05
	1.2 การจัดทำแผนดำเนินงานที่ครอบคลุมภารกิจหลัก	○	0.05
	1.3 การติดตามและประเมินแผนดำเนินงาน	○	0.02
รวม		○	0.12

มาตรฐาน	ตัวชี้วัด	ประเมินตนเอง	คะแนนถ่วงน้ำหนัก
มาตรฐานที่ 2 มาตรฐานด้านการ เรียนการสอน	2.1 ร้อยละของการได้งาน ภายใน 1 ปี (รวมทั้งการ ประกอบอาชีพอิสระ)	○	0.02
	2.2 ระดับความพึงพอใจของนายจ้าง/ผู้ประกอบการ/ผู้ใช้ บัณฑิต	○	0.005
	2.3 บทความจากวิทยานิพนธ์ปริญญาโทหรือเทียบเท่าที่ ตีพิมพ์ เผยแพร่ต่อจำนวนวิทยานิพนธ์ปริญญาโทหรือ เทียบเท่าทั้งหมด	○	0.0025
	2.4 บทความจากวิทยานิพนธ์ปริญญาเอกหรือเทียบเท่าที่ ตีพิมพ์ เผยแพร่ต่อจำนวนวิทยานิพนธ์ปริญญาเอกหรือ เทียบเท่าทั้งหมด	○	
	2.5 จำนวนนักศึกษา หรือนักศึกษาเก่าที่ได้รับประกาศ เกียรติคุณยกย่องในด้านวิชาการ/วิชาชีพ/คุณธรรม/ จริยธรรม หรือรางวัลทางวิชาการหรือด้านอื่นที่เกี่ยวข้อง กับคุณภาพบัณฑิตในระดับชาติ หรือระดับนานาชาติ ภายใน 3 ปี ตั้งแต่สำเร็จการศึกษา	○	0.05
	2.6 จำนวนวิทยานิพนธ์และผลงานวิชาการของนักศึกษา ที่ได้รับรางวัลในระดับชาติหรือระดับนานาชาติ	○	0.01
	2.7 ร้อยละของ โปรแกรมที่ได้มาตรฐานต่อ โปรแกรม ทั้งหมด	○	0.05
	2.8 การใช้และการประเมินโปรแกรม	○	0.03

มาตรฐาน	ตัวชี้วัด	ประเมินตนเอง	คะแนนถ่วง น้ำหนัก
มาตรฐานที่ 2 มาตรฐานด้านการ เรียนการสอน	2.9 จำนวนนักศึกษาเต็มเวลาเทียบเท่าต่อจำนวนอาจารย์ ประจำ	○	0.03
	2.10 ร้อยละของอาจารย์ประจำที่มีวุฒิปริญญาเอกหรือ เทียบเท่า	○	0.04
	2.11 ร้อยละของอาจารย์ที่ได้รับทุนไปศึกษาต่อทั้งในและ ต่างประเทศ	○	
	2.12 ร้อยละของอาจารย์ประจำที่ดำรงตำแหน่ง		
	2.12.1 ร้อยละของอาจารย์ประจำที่ดำรงตำแหน่ง ผู้ช่วยศาสตราจารย์	○	0.02
	2.12.2 ร้อยละของอาจารย์ประจำที่ดำรงตำแหน่ง รองศาสตราจารย์	○	0.01
	2.12.3 ร้อยละของอาจารย์ประจำที่ดำรงตำแหน่ง ศาสตราจารย์	○	0.01
	2.13 ร้อยละของการปฏิบัติตามจรรยาบรรณข้าราชการ พลเรือนในสถาบันอุดมศึกษา (Code of Ethics)	○	0.05
	2.15 ประสิทธิภาพของการเรียนรู้		
	2.15.1 กระบวนการเรียนรู้ที่เน้นผู้เรียนเป็นสำคัญ โดยเฉพาะการเรียนรู้จากการปฏิบัติและประสบการณ์จริง	○	0.03
	2.16 ระดับความพึงพอใจของนักศึกษาต่อคุณภาพการ สอนของอาจารย์และสิ่งสนับสนุนการเรียนรู้	○	0.04
	2.17 ร้อยละของนักศึกษาที่เข้าร่วมกิจกรรม/โครงการ พัฒนานักศึกษาต่อจำนวนนักศึกษา	○	0.05
	2.18 ค่าใช้จ่ายทั้งหมดที่ใช้ในระบบห้องสมุด คอมพิวเตอร์ และศูนย์สารสนเทศต่อนักศึกษา	○	0.01
	2.19 อาจารย์	○	0.02
	2.20 กระบวนการเรียนการสอน	○	0.04
	2.21 นักศึกษา	○	0.02
	2.22 การวัดและประเมินผลการเรียนรู้	○	0.06
2.23 ปัจจัยเกื้อหนุน	○	0.02	
รวม		○	0.61

มาตรฐาน	ตัวชี้วัด	ประเมินตนเอง	คะแนนถ่วงน้ำหนัก
มาตรฐานที่ 3 การพัฒนานักศึกษา	3.1 กิจกรรมพัฒนานักศึกษา	○	0.08
	3.2 อาจารย์ที่ปรึกษา	○	0.03
	3.3 การแนะแนวอาชีพและการศึกษาต่อ	○	0.04
	รวม	○	0.15

มาตรฐาน	ตัวชี้วัด	ประเมินตนเอง	คะแนนถ่วงน้ำหนัก
มาตรฐานที่ 4 มาตรฐานด้านการวิจัย	4.1 มีนโยบาย แผนงาน และระบบบริหารงานวิจัยชัดเจน	○	0.015
	4.2 แหล่งทุนวิจัย	○	0.015
	4.3 ร้อยละอาจารย์ประจำที่มีผลงานวิจัยแบบมีส่วนร่วมกับชุมชนต่อจำนวนอาจารย์ประจำทั้งหมด	○	0.01
	4.4 เงินสนับสนุนงานวิจัย และงานสร้างสรรค์จากภายนอกสถาบันต่อจำนวนอาจารย์ประจำ	○	0.01
	4.5 เงินสนับสนุนงานวิจัย และงานสร้างสรรค์ภายในสถาบันต่อจำนวนอาจารย์ประจำ	○	0.02
	4.6 ร้อยละของอาจารย์ประจำที่รับทุนทำวิจัยหรืองานสร้างสรรค์ต่อจำนวนอาจารย์ประจำ	○	0.01
	4.7 ร้อยละของอาจารย์ประจำที่ได้รับทุนทำวิจัยหรืองานสร้างสรรค์จากภายในสถาบันต่อจำนวนอาจารย์ประจำ	○	0.02
	4.8 ร้อยละของอาจารย์ประจำที่ได้รับทุนทำวิจัยหรืองานสร้างสรรค์จากภายนอกสถาบันต่อกับจำนวนอาจารย์ประจำ	○	0.02
	4.9 เงินวิจัยจากภายในและภายนอกต่ออาจารย์ประจำ	○	
	4.10 งานวิจัย และงานสร้างสรรค์ที่ตีพิมพ์เผยแพร่ และ/หรือสามารถนำไปใช้ประโยชน์ทั้งในระดับท้องถิ่นต่อจำนวนอาจารย์ประจำ	○	0.02
	4.11 งานวิจัย และงานสร้างสรรค์ที่ตีพิมพ์เผยแพร่ และ/หรือสามารถนำไปใช้ประโยชน์ทั้งในระดับชาติและระดับนานาชาติ ต่อจำนวนอาจารย์ประจำ	○	0.02
	4.12 การเผยแพร่ผลงานวิจัย	○	0.01

มาตรฐาน	ตัวชี้วัด	ประเมินตนเอง	คะแนนถ่วง น้ำหนัก
มาตรฐานที่ 4 มาตรฐานด้านการวิจัย	4.13 จำนวนบทความวิจัยที่ได้รับการอ้างอิง (citation) ใน refereed journal หรือในฐานข้อมูลระดับชาติหรือระดับนานาชาติ (เช่น ISI,ERIC) ต่ออาจารย์ประจำ	○	0.02
	4.14 จำนวนผลงานวิจัยและงานสร้างสรรค์ที่ได้รับการจดทะเบียนทรัพย์สินทางปัญญาต่อจำนวนอาจารย์ประจำ	○	0.0083
รวม		○	0.19

สรุปผลการประเมินตนเอง

มาตรฐาน	จำนวนตัวชี้วัด ทั้งหมด	จำนวน ตัวชี้วัดที่ผ่าน	จำนวน ตัวชี้วัด ที่ไม่ผ่าน
มาตรฐานที่ 1 ปรัชญา วิสัยทัศน์ พันธกิจ วัตถุประสงค์ เป้าหมาย และแผนดำเนินงาน	3	2	1
มาตรฐานที่ 2 มาตรฐานด้านการเรียนการสอน	22	10	12
มาตรฐานที่ 3 การพัฒนานักศึกษา	3	2	1
มาตรฐานที่ 4 มาตรฐานด้านการวิจัย	13	-	13
มาตรฐานที่ 6 มาตรฐานด้านการทำนุบำรุงศิลปวัฒนธรรม	-	-	-
มาตรฐานที่ 9 มาตรฐานด้านการประกันคุณภาพ	-	-	-
เฉลี่ย			

รายการหลักฐานอ้างอิง

มาตรฐานที่ 1 ปรัชญา วิสัยทัศน์ พันธกิจ วัตถุประสงค์ เป้าหมาย และแผนดำเนินงาน

หมายเลขเอกสาร	ชื่อเอกสาร
1.1	คู่มือคุณภาพหลักสูตรสาขาวิชาภาษาอังกฤษ
1.2	คู่มือนักศึกษาหลักสูตรสาขาวิชาภาษาอังกฤษ
1.3	คำสั่งมอบหมายงานจัดกิจกรรม
1.4	แผนปฏิบัติการงบประมาณรายจ่าย ปีงบประมาณ 2549
1.5	เอกสารเสนอ โครงการตัดยอดเงินงบประมาณ
1.6	แบบประเมินผลกิจกรรม

มาตรฐานที่ 2 มาตรฐานด้านการเรียนการสอน

หมายเลขเอกสาร	ชื่อเอกสาร
2.1	เอกสารการตอบแบบสอบถามของบัณฑิต
2.2	แบบสอบถามความพึงพอใจของผู้ใช้บัณฑิต
2.3	เกียรติบัตรของ นายภาณุจิต ดีแท้
2.4	แบบสอบถามการประเมินหลักสูตรสาขาวิชาภาษาอังกฤษ
2.5	เอกสารการคำนวณจำนวนนักศึกษาเต็มเวลาที่เทียบเท่ากับจำนวนอาจารย์ประจำ
2.6	เอกสารรายชื่ออาจารย์ ตำแหน่งทางวิชาการ และวุฒิการศึกษา
2.7	แนวการสอน
2.8	หนังสือเรียนและโครงงานวิชา GE1 และ GE2
2.9	แบบรายงานผลการประเมินการสอนของอาจารย์
2.10	ลายมือชื่อนักศึกษาที่เข้าร่วมกิจกรรมของหลักสูตรสาขาวิชา
2.11	เอกสารประกาศการรับสมัครอาจารย์ที่ฝ่ายการเจ้าหน้าที่
2.12	แผนการสอน
2.13	สรุปการประชุมคณะกรรมการคณะมนุษยศาสตร์และสังคมศาสตร์

มาตรฐานที่ 3 การพัฒนานักศึกษา

หมายเลขเอกสาร	ชื่อเอกสาร
3.1	คู่มือนักศึกษาและบันทึกข้อจัดกิจกรรม

คณะผู้จัดทำ

1. อาจารย์จิรพรรณ ทองมาก	ประธานกรรมการ
2. อาจารย์ ดร.ทิพวัลย์ ประเสริฐพันธุ์	รองประธานกรรมการ
3. อาจารย์นิภา สอนอาดจิต	กรรมการ
4. อาจารย์สำรวย คล้ายชม	กรรมการ
5. อาจารย์วราภรณ์ มิ่งขวัญ	กรรมการ
6. อาจารย์ศิริกาญจน์ ศรีวิศาล	กรรมการ
7. อาจารย์สำเร็จ ถึงคุณ	กรรมการ
8. อาจารย์หนึ่งฤทัย อภิวันท์	กรรมการและเลขานุการ
9. อาจารย์ทิพย์วรรณ จันทร์ศรีงาม	กรรมการและผู้ช่วยเลขานุการ
10. นางสาวอัญชลี จุมพลศรี	ผู้ช่วยเลขานุการ

สารบัญ

หน้า

คำนำ

สารบัญ

สารบัญตาราง

ส่วนที่ 1 ส่วนนำ.....

ประวัติหลักสูตรสาขาวิชา	1
ปรัชญาหลักสูตรสาขาวิชา	1
วิสัยทัศน์หลักสูตรสาขาวิชา	2
พันธกิจหลักสูตรสาขาวิชา	2
จุดมุ่งหมายหลักสูตรสาขาวิชา	2
วัตถุประสงค์หลักสูตรสาขาวิชา	2
ยุทธศาสตร์หลักสูตรสาขาวิชา	3
แผนภูมิโครงสร้างการจัดองค์กรและการบริหารงานหลักสูตรสาขาวิชา	3
โครงสร้างระบบประกันคุณภาพหลักสูตรสาขาวิชา	4
ระบบการประกันคุณภาพภายในหลักสูตรสาขาวิชาที่สอดคล้องกับการประกัน คุณภาพภายนอก	4
นโยบายและแนวคำเนิการประกันคุณภาพการศึกษาหลักสูตรสาขาวิชา	4
ข้อมูลทั่วไป	4
บุคลากรสายวิชาการ	5
บุคลากรสายสนับสนุนวิชาการ	5
หลักสูตรที่เปิดสอน	6
งบประมาณรายจ่ายประจำปีงบประมาณ 2548	6
อาคารเรียนและอาคารประกอบที่สำคัญ	7
วัสดุ/ครุภัณฑ์	7

สารบัญ (ต่อ)

	หน้า
ส่วนที่ 2 ส่วนสาระ	8
มาตรฐานที่ 1 ปรัชญา วิสัยทัศน์ พันธกิจ วัตถุประสงค์ เป้าหมาย และแผน ดำเนินงาน	8
มาตรฐานที่ 2 มาตรฐานด้านการเรียนการสอน	10
มาตรฐานที่ 3 การพัฒนานักศึกษา	19
มาตรฐานที่ 4 มาตรฐานด้านการวิจัย	20
ส่วนที่ 3 สรุปผลการประเมินตนเอง คณะผู้จัดทำ	25



รายงานการประเมินตนเอง
(Self Assessment Report)

หลักสูตรสาขาวิชาภาษาอังกฤษ
โปรแกรมวิชามนุษยศาสตร์
คณะมนุษยศาสตร์และสังคมศาสตร์

มหาวิทยาลัยราชภัฏอุตรดิตถ์

ปีการศึกษา 2549

(1 มิถุนายน 2549 – 31 มีนาคม 2550)

คำนำ

เอกสารข้อมูลรายงานการประเมินตนเอง (Self Assessment Report) ของหลักสูตรสาขาวิชาภาษาอังกฤษ คณะมนุษยศาสตร์และสังคมศาสตร์ ปีการศึกษา 2549 ฉบับนี้ เป็นการประเมินการปฏิบัติงานตามเกณฑ์มาตรฐานของ URU. QA 70 Standard and Index 4 มาตรฐาน ตัวชี้วัดในมาตรฐานดังกล่าวหลายข้อ ไม่สามารถประเมินได้เพราะไม่อยู่ในแผนดำเนินงานของหลักสูตรสาขาวิชา เป็นเหตุให้ผลการประเมินในภาพรวมออกมาค่อนข้างต่ำ อย่างไรก็ตามตัวชี้วัดเหล่านี้จะเป็นเป้าหมายในการพัฒนาคุณภาพของหลักสูตรสาขาวิชาภาษาอังกฤษ ในปีต่อไป

(นางสาวนิรมล สุวรรณภาศ)

ผู้ประสานงานหลักสูตรสาขาวิชาภาษาอังกฤษ

โปรแกรมวิชามนุษยศาสตร์

คณะมนุษยศาสตร์และสังคมศาสตร์

มหาวิทยาลัยราชภัฏอุตรดิตถ์

19 / มี.ค. / 50