



(Self Assessment Report)

**กลุ่มสาขาวิชาสังคมศาสตร์และมนุษยศาสตร์
คณะมนุษยศาสตร์และสังคมศาสตร์
เพื่อรับการประเมินภายนอก จาก สมศ. รอบสอง
(ฉบับปรับปรุง)**

**มหาวิทยาลัยราชภัฏอุตรดิตถ์
ปีการศึกษา 2548
(1 มิถุนายน 2548 – 31 พฤษภาคม 2549)**

คำนำ

คณะมนุษยศาสตร์และสังคมศาสตร์ มหาวิทยาลัยราชภัฏอุตรดิตถ์ ได้จัดทำรายงานการประเมินตนเอง (Self Assessment Report) ของกลุ่มสาขาวิชาสังคมศาสตร์และมนุษยศาสตร์ขึ้น โดยมีวัตถุประสงค์เพื่อประเมินคุณภาพการศึกษาระดับหลักสูตรสาขาวิชา โปรรแกรมวิชา และระดับคณะ ตามนโยบายการพัฒนาาระบบประกันคุณภาพการศึกษาของสำนักงานสภามหาวิทยาลัยและเพื่อเตรียมความพร้อมรับการประเมินคุณภาพภายนอก

มาตรฐานที่ใช้ในการประเมินตนเองมี 7 มาตรฐาน คือ มาตรฐานที่ 1 ด้านคุณภาพบัณฑิต มาตรฐานที่ 2 ด้านการวิจัยและงานสร้างสรรค์ มาตรฐานที่ 3 ด้านการบริการวิชาการ มาตรฐานที่ 4 ด้านการทำนุบำรุงศิลปะและวัฒนธรรม มาตรฐานที่ 5 ด้านการพัฒนาสถาบันและบุคลากร มาตรฐานที่ 6 ด้านหลักสูตรและการเรียนการสอน มาตรฐานที่ 7 ระบบการประกันคุณภาพ

(ผู้ช่วยศาสตราจารย์จรูญ คำทิพย์)
คณบดีคณะมนุษยศาสตร์และสังคมศาสตร์
มหาวิทยาลัยราชภัฏอุตรดิตถ์
กันยายน 2549

สารบัญ

หน้า

คำนำ	
สารบัญ	
บทสรุปสำหรับผู้บริหาร	5
ส่วนที่ 1 ส่วนนำ	
ประวัติ	8
ปรัชญา	9
วิสัยทัศน์	9
พันธกิจ	10
วัตถุประสงค์	10
ยุทธศาสตร์	11
แผนภูมิโครงสร้างการจ้ดองค์กรและการบริหารงาน	13
โครงสร้างระบบประกันคุณภาพ	14
ระบบการประกันคุณภาพภายในคณะที่สอดคล้องกับการประกันคุณภาพภายนอก	15
นโยบายและแนวค้าเนินการประกันคุณภาพการศึกษา	17
ข้อมูลทั่วไป	
บุคลากรสายวิชาการ	20
บุคลากรสายสนับสนุนวิชาการ	21
หลักสูตรและ โปรแกรมหาวิทยาลัยที่เปิดสอน	21
งบประมาณรายจ่ายประจำปีงบประมาณ 2548	22
อาคารเรียนและอาคารประกอบที่สำคัญ	22
วัสดุ/ครุภัณฑ์	23

สารบัญ (ต่อ)

หน้า

ส่วนที่ 2	ส่วนสาระ	
	มาตรฐานที่ 1 มาตรฐานด้านคุณภาพบัณฑิต	24
	มาตรฐานที่ 2 มาตรฐานด้านการวิจัยและงานสร้างสรรค์	27
	มาตรฐานที่ 3 มาตรฐานด้านการบริการวิชาการ	30
	มาตรฐานที่ 4 มาตรฐานด้านการทำนุบำรุงศิลปะและวัฒนธรรม	34
	มาตรฐานที่ 5 มาตรฐานด้านการพัฒนาสถาบันและบุคลากร	36
	มาตรฐานที่ 6 มาตรฐานด้านหลักสูตรและการเรียนการสอน	41
	มาตรฐานที่ 7 มาตรฐานด้านระบบการประกันคุณภาพ	44
ส่วนที่ 3	สรุปผลการประเมินตนเอง	46
	รายการหลักฐานอ้างอิง	51
	สรุปข้อเสนอแนะและทิศทางการพัฒนา	53
คณะผู้จัดทำ		54

บทสรุปสำหรับผู้บริหาร

ปัจจุบันคณะมนุษยศาสตร์และสังคมศาสตร์ดำเนินการบริหารงานโดยแต่งตั้งคณะกรรมการประจำคณะและแต่งตั้งคณะกรรมการบริหารโปรแกรมวิชาดำเนินการตามหน้าที่ที่ได้รับมอบหมาย โดยมีคณะกรรมการบริหารโปรแกรมรวม 3 โปรแกรมวิชา 11 หลักสูตร สาขาวิชา ดังนี้

1. โปรแกรมวิชามนุษยศาสตร์ ประกอบด้วยหลักสูตรสาขาวิชาภาษาอังกฤษ หลักสูตรสาขาวิชาภาษาอังกฤษธุรกิจ(นานาชาติ) หลักสูตรสาขาวิชาภาษาญี่ปุ่น หลักสูตรสาขาวิชาภาษาไทย และหลักสูตรสาขาวิชาสารสนเทศศาสตร์และบรรณารักษศาสตร์
2. โปรแกรมวิชาสังคมศาสตร์ ประกอบด้วย หลักสูตรสาขาวิชารัฐประศาสนศาสตร์ หลักสูตรสาขาวิชาการพัฒนาชุมชน หลักสูตรสาขาวิชาอุตสาหกรรมท่องเที่ยว และหลักสูตรสาขาวิชานิติศาสตร์
3. โปรแกรมวิชาศิลปกรรมศาสตร์ ประกอบด้วย หลักสูตรสาขาวิชาศิลปกรรม และหลักสูตรสาขาวิชาดุริยางคศาสตร์

สรุปผลการประเมิน

1. **มาตรฐานด้านคุณภาพบัณฑิต** พบว่า บัณฑิตที่สำเร็จการศึกษาได้งานทำและประกอบอาชีพภายใน 1 ปี จากรายงานวิจัยสำรวจติดตามผลผู้สำเร็จการศึกษา ปีการศึกษา 2548 มีจำนวนร้อยละ 87.41 ได้งานทำตรงสาขา ร้อยละ 83.06 คณะมีนักศึกษาที่จบการศึกษาไม่เกิน 3 ปี ได้รับการประกาศเกียรติคุณด้านวิชาการ จำนวน 10 คน
2. **มาตรฐานด้านงานวิจัยและงานสร้างสรรค์** คณะมีงานวิจัยและงานสร้างสรรค์ที่ตีพิมพ์เผยแพร่และนำไปใช้ประโยชน์ระดับชาติ จำนวน 81 ชิ้นงาน อาจารย์ในคณะได้รับเงินสนับสนุนงานวิจัยจากภายใน ปีงบประมาณ 2549 จำนวน 9 โครงการ เงินสนับสนุนงานวิจัยจากภายนอก จำนวน 8 โครงการ อาจารย์และบุคลากร ที่ได้รับทุนทำวิจัยทั้งหมด จำนวน 22 ท่าน
3. **มาตรฐานด้านการบริการวิชาการ** คณะมีกิจกรรม โครงการที่ให้บริการทางวิชาการแก่สังคมชุมชน ร้อยละ 73.17 อาจารย์ที่เป็นกรรมการวิทยานิพนธ์ภายนอกสถาบันในระดับชาติ คิดเป็น ร้อยละ 21.95 คณะมีศูนย์เครือข่ายโครงการบ้านหม้อความให้บริการปรึกษาข้อกฎหมายบนเครือข่ายอินเทอร์เน็ต

4. มาตรฐานด้านการทำนุบำรุงศิลปะและวัฒนธรรม คณะมีกิจกรรมในการอนุรักษ์ พัฒนาและสร้างเสริมเอกลักษณ์ศิลปวัฒนธรรม จำนวน 155 กิจกรรม มีผลงานหรือชิ้นงานการ พัฒนาองค์ความรู้ และสร้างมาตรฐานศิลปะและวัฒนธรรม มีการบูรณาการศิลปะและวัฒนธรรม ภูมิปัญญาไทยในการเรียนการสอนการผลิตบัณฑิต

5. มาตรฐานด้านการพัฒนาสถาบันและบุคลากร กรรมการประจำคณะ มีส่วนร่วมใน การกำหนดและให้ความเห็นชอบแผนยุทธศาสตร์และให้ข้อสังเกตที่มีนัยสำคัญ และติดตามผล การดำเนินงานที่สำคัญตามภารกิจหลักของสถาบันอย่างครบถ้วน มากกว่าปีละ 2 ครั้ง คณะใช้ ระบบฐานข้อมูลเพื่อการบริหารและการจัดการ MIS และจัดทำคำรับรองการปฏิบัติราชการ แผนปฏิบัติงานบุคลากรบนเว็บไซต์ของสถาบัน จัดทำ E-Book , E-Learning และเว็บไซต์ของ คณะ โดยมีการปรับปรุงระบบฐานข้อมูลให้ทันสมัยอยู่เสมอ

6. มาตรฐานด้านหลักสูตรและการเรียนการสอน คณะมีหลักสูตรที่ได้มาตรฐาน ทั้งหมด 10 หลักสูตร มีจำนวนอาจารย์ที่จบการศึกษาระดับปริญญาเอกต่อจำนวนอาจารย์ประจำ ร้อยละ 3.65 โดยมีอาจารย์ประจำที่ดำรงตำแหน่งรองศาสตราจารย์ จำนวน 2 ท่าน ตำแหน่งผู้ช่วย ศาสตราจารย์ จำนวน 7 ท่าน คิดเป็นร้อยละ 10.98 มีค่าเฉลี่ยระดับความพึงพอใจของนักศึกษาต่อ คุณภาพการสอนของอาจารย์ และสิ่งสนับสนุนการเรียนรู้ อยู่ เท่ากับ 4.24

7. มาตรฐานด้านการประกันคุณภาพ มีการกำหนดมาตรฐานและตัวบ่งชี้ของสถาบันที่ สอดคล้องกับมาตรฐานการศึกษาระดับอุดมศึกษา มีการประเมินคุณภาพอย่างต่อเนื่องเป็นประจำ ทุกปี มีการพัฒนาระบบประกันคุณภาพภายในเป็นส่วนหนึ่งของกระบวนการบริหารการศึกษาที่ เหมาะสมสอดคล้องกับแนวทางการจัดการศึกษาของสถาบัน โดยได้รับการสนับสนุนจากต้นสังกัด และมีการนำเอาผลจากการประเมินคุณภาพภายในมาพัฒนาปรับปรุงการดำเนินงานตามพันธกิจให้ เกิดผลดี

จุดเด่นของการบริหารจัดการ คือ

1. คณะมีการบริหารจัดการตามพันธกิจของคณะและสถาบันในทางปฏิบัติได้มีการดำเนินการลงสู่ท้องถิ่นสอดคล้องกับปรัชญาสถาบัน
2. มีการดำเนินการปฏิรูประบบบริหารจัดการด้านต่าง ๆ เพื่อความมีประสิทธิภาพและเตรียมความพร้อมที่จะรองรับการประเมิน
3. มีโครงสร้างการบริหารงานคณะ และงานประกันคุณภาพการศึกษาที่ชัดเจน
4. มีระบบการบริหารงานวิชาการของคณะที่เด่นชัด เช่น มีกิจกรรมโครงการบริการวิชาการที่ตอบสนองความต้องการของสังคม ชุมชน รวมถึงกิจกรรมในการอนุรักษ์พัฒนา เสริมเอกลักษณ์ ศิลปะวัฒนธรรมจำนวนมาก มีการสนับสนุนให้อาจารย์ในคณะจัดทำงานวิจัยแบบมีส่วนร่วมกับชุมชนและส่งเสริมกระบวนการจัดการเรียนการสอน

สิ่งที่ควรพัฒนา คือ

1. เนื่องจากการเปลี่ยนแปลงสถานะจากสถาบันราชภัฏเป็นมหาวิทยาลัยราชภัฏอุดรดิตถ์ ทำให้มีการเปลี่ยนแปลง การแบ่งส่วนราชการและยังไม่ประกาศเป็นกฎกระทรวง ทำให้ยังไม่มี ความชัดเจนและก่อให้เกิดความสับสนในการปฏิบัติราชการ จึงควรมีการสร้าง ความเข้าใจกับบุคลากรทุกระดับ เพื่อการขับเคลื่อนการพัฒนา มหาวิทยาลัยให้ก้าวหน้ายิ่งขึ้นต่อไป
2. อาจารย์มีผลงานวิจัยและได้รับทุนวิจัยน้อย คณะได้จัดประชุมอาจารย์ที่สนใจทำวิจัย เพื่อกำหนดโจทย์วิจัยและจัดทำชุด โครงการวิจัยร่วมกัน โดยขณะนี้อยู่ระหว่างลงพื้นที่เก็บข้อมูล ภาคสนามเบื้องต้นเพื่อเตรียมเสนอ โครงการวิจัยต่อไป
3. อาจารย์มีผลงานทางวิชาการน้อย เนื่องจากมีภาระงานสอนมาก แม้จะมีแรงจูงใจหลาย อย่างแต่อาจารย์ก็ยังสมัครใจสอน ควรจัดให้มีโครงการทำผลงานทางวิชาการ โดยมีเงื่อนไขหรือ แนวปฏิบัติที่ชัดเจน
4. ควรส่งเสริมสนับสนุนให้อาจารย์ได้บริการวิชาการแก่ชุมชนให้มากขึ้น โดยอาจจัดให้ สัมพันธ์กับการบูรณาการเรียนการสอน

ส่วนที่ 1

บทนำ

ประวัติ

คณะมนุษยศาสตร์และสังคมศาสตร์ สถาบันราชภัฏอุดรดิตถ์ จัดตั้งขึ้นเมื่อ พ.ศ. 2519 ตามพระราชบัญญัติวิทยาลัยครู พุทธศักราช 2518 ใช้ชื่อว่า “คณะวิชามนุษยศาสตร์และสังคมศาสตร์” โดยรวมเอาหมวดวิชาสังคมศึกษา หมวดวิชาภาษาไทย หมวดวิชาภาษาอังกฤษ หมวดวิชาดนตรี นาฏศิลป์ และหมวดวิชาบรรณารักษ์ จากเดิมที่เป็นวิทยาลัยครูสอนสาขาวิชาการศึกษาย่างเดียวรวมกัน

คณะวิชามนุษยศาสตร์และสังคมศาสตร์ จัดแบ่งหน่วยงานในคณะวิชาฯ เป็นภาควิชาทั้งหมด 11 ภาควิชา ได้แก่ ภาควิชาภาษาไทย ภาควิชาภาษาต่างประเทศ ภาควิชาบรรณารักษศาสตร์ ภาควิชาศิลปกรรม ภาควิชาดนตรี ภาควิชานาฏศิลป์ ภาควิชาปรัชญาและศาสนา ภาควิชาสังคมวิทยา ภาควิชารัฐศาสตร์และนิติศาสตร์ ภาควิชาภูมิศาสตร์ และภาควิชาประวัติศาสตร์

พ.ศ. 2527 มีการแก้ไขพระราชบัญญัติวิทยาลัยครู พุทธศักราช 2518 ให้วิทยาลัยครูเป็น “สถาบันอุดมศึกษาและวิจัย” ทำการสอนถึงระดับปริญญาตรีทั้งสาขาครุศาสตร์และสาขาอื่น ๆ ตามความต้องการของท้องถิ่นทำให้วิทยาลัยครูอุดรดิตถ์ยกฐานะเป็นสถาบันอุดมศึกษาเทียบเท่ามหาวิทยาลัย มี 3 คณะ คือ คณะครุศาสตร์ คณะมนุษยศาสตร์และสังคมศาสตร์ คณะวิทยาศาสตร์และเทคโนโลยี ต่อมาเพิ่มคณะวิทยาการจัดการขึ้นเป็นคณะที่สี่ ปัจจุบันสถาบันมีคณะรวม 6 คณะ โดยเพิ่มคณะเกษตรศาสตร์และสิ่งแวดล้อม และคณะเทคโนโลยีอุตสาหกรรม

คณะมนุษยศาสตร์และสังคมศาสตร์มีอาจารย์เชี่ยวชาญทางสายมนุษยศาสตร์ ได้แก่ ภาษา ศิลปะ ดนตรี นาฏศิลป์ บรรณารักษศาสตร์และสารนิเทศศาสตร์ และปรัชญา สายสังคมศาสตร์ ได้แก่ รัฐศาสตร์ นิติศาสตร์ สังคมวิทยา พัฒนาสังคม ภูมิศาสตร์ และประวัติศาสตร์ และสายศึกษาศาสตร์ ฉะนั้น คณะจึงมีภารกิจผลิตบัณฑิตทั้งสาขาการศึกษา ได้แก่ โปรแกรมวิชาภาษาไทย ภาษาอังกฤษ ดนตรีศึกษา และสังคมศึกษา สาขาศิลปศาสตร์ ได้แก่ ภาษาอังกฤษ ภาษาอังกฤษธุรกิจ ศิลปกรรม บรรณารักษศาสตร์ฯ การพัฒนาชุมชน นอกจากนี้คณะยังได้พัฒนาหลักสูตรศิลปศาสตรมหาบัณฑิต เพื่อสนองความต้องการของท้องถิ่น

พ.ศ. 2540 คณะมนุษยศาสตร์และสังคมศาสตร์ได้ปรับระบบการบริหารภายในคณะจากระบบภาควิชาเป็นโปรแกรมวิชา มี 7 โปรแกรมวิชาในเบื้องต้น ได้แก่ โปรแกรมวิชาภาษาไทย โปรแกรมวิชาภาษาอังกฤษและภาษาอังกฤษธุรกิจ โปรแกรมวิชารัฐประศาสนศาสตร์ โปรแกรมวิชาสังคมศึกษาและพัฒนาชุมชน โปรแกรมวิชาดนตรี โปรแกรมวิชาศิลปะ โปรแกรมวิชาบรรณารักษศาสตร์และสารนิเทศศาสตร์ ต่อมา พ.ศ. 2541 ตั้งโปรแกรมวิชาภาษาญี่ปุ่น และพ.ศ. 2545 ได้จัดตั้งโปรแกรมวิชานิติศาสตร์ ซึ่งสอนเฉพาะภาคพิเศษขึ้นเป็นโปรแกรมวิชาที่ 8 และ 9

ตามลำดับ

พ.ศ. 2548 คณะมนุษยศาสตร์และสังคมศาสตร์ดำเนินการบริหารงานโดยแต่งตั้งคณะกรรมการประจำคณะ และแต่งตั้งคณะกรรมการบริหารโปรแกรมวิชาดำเนินการตามหน้าที่ที่ได้รับมอบหมาย โดยมีคณะกรรมการบริหาร โปรแกรมวิชา รวม 12 โปรแกรมวิชา ได้แก่ โปรแกรมวิชาภาษาไทย โปรแกรมวิชาภาษาอังกฤษ โปรแกรมวิชารัฐประศาสนศาสตร์ โปรแกรมวิชาภาษาญี่ปุ่น โปรแกรมวิชาดนตรี โปรแกรมวิชาบรรณารักษศาสตร์และสารนิเทศศาสตร์ โปรแกรมวิชาสังคมศึกษา โปรแกรมวิชาศิลปกรรม โปรแกรมวิชาการพัฒนาชุมชน โปรแกรมวิชานิติศาสตร์ โปรแกรมวิชาภาษาอังกฤษธุรกิจ(หลักสูตรนานาชาติ) โปรแกรมวิชาอุตสาหกรรมท่องเที่ยว คณะกรรมการบัณฑิตศึกษาประจำหลักสูตรศิลปศาสตรมหาบัณฑิต สาขาภาษาอังกฤษ และคณะกรรมการบัณฑิตศึกษาประจำหลักสูตรรัฐประศาสนศาสตรมหาบัณฑิต สาขาการพัฒนชุมชนและประชาคมเมือง

ในปี พ.ศ. 2549 คณะมนุษยศาสตร์และสังคมศาสตร์ดำเนินการบริหารงานโดยแต่งตั้งคณะกรรมการประจำคณะและแต่งตั้งคณะกรรมการบริหารโปรแกรมวิชาดำเนินการตามหน้าที่ที่ได้รับมอบหมาย โดยมีคณะกรรมการบริหาร โปรแกรมรวม 3 โปรแกรมวิชา 11 หลักสูตร สาขาวิชา ดังนี้

1. โปรแกรมวิชามนุษยศาสตร์ ประกอบด้วยหลักสูตรสาขาวิชาภาษาอังกฤษ หลักสูตรสาขาวิชาภาษาอังกฤษธุรกิจ(นานาชาติ) หลักสูตรสาขาวิชาภาษาญี่ปุ่น หลักสูตรสาขาวิชาภาษาไทย และหลักสูตรสาขาวิชาสารสนเทศศาสตร์และบรรณารักษศาสตร์
2. โปรแกรมวิชาสังคมศาสตร์ ประกอบด้วย หลักสูตรสาขาวิชารัฐประศาสนศาสตร์ หลักสูตรสาขาวิชาการพัฒนาชุมชน หลักสูตรสาขาวิชาอุตสาหกรรมท่องเที่ยว และหลักสูตรสาขาวิชานิติศาสตร์
3. โปรแกรมวิชาศิลปกรรมศาสตร์ ประกอบด้วย หลักสูตรสาขาวิชาศิลปกรรม และหลักสูตรสาขาวิชาดนตรี

ปรัชญา

จัดการศึกษาระดับอุดมศึกษา สาขามนุษยศาสตร์และสังคมศาสตร์ เพื่อสนองต่อความต้องการของท้องถิ่น

วิสัยทัศน์

คณะมนุษยศาสตร์และสังคมศาสตร์มุ่งผลิตบัณฑิตที่มีคุณภาพทั้งความรู้และคุณธรรม มีทักษะในการใช้เทคโนโลยีสารสนเทศ มีจิตสำนึกที่ดีงาม มุ่งพัฒนาสังคมและท้องถิ่นอย่างยั่งยืน

พันธกิจ

คณะมนุษยศาสตร์และสังคมศาสตร์มีหน้าที่จัดการศึกษาเพื่อผลิตบัณฑิตที่มีคุณภาพ คุณธรรม สอนองความต้องการของตลาดแรงงานและท้องถิ่น โดยดำเนินการวิจัย ปรับปรุงพัฒนา และถ่ายทอดเทคโนโลยี บริการวิชาการ ทำนุบำรุงศิลปวัฒนธรรม ส่งเสริมวิทยฐานะครู และ สืบสานโครงการอันเนื่องมาจากพระราชดำริ

วัตถุประสงค์

วัตถุประสงค์ของคณะมนุษยศาสตร์และสังคมศาสตร์ เป็นวัตถุประสงค์ในระดับ ผลผลิต (output) ของคณะมนุษยศาสตร์และสังคมศาสตร์ที่เกิดจากการจัดการศึกษา การสนับสนุน การจัดการศึกษาการวิจัย การบริการทางวิชาการ การส่งเสริมศิลปะและวัฒนธรรม คณะมนุษยศาสตร์และสังคมศาสตร์กำหนดวัตถุประสงค์ ดังนี้

1. เพื่อปรับปรุงและพัฒนาระบบการบริหารงานทั่วไป งานบุคลากร งานวิชาการ งาน กิจการนักศึกษา งานงบประมาณและการเงิน ให้เอื้อต่อการเปลี่ยนแปลงของคณะ และสามารถ ดำเนินการตามภารกิจได้อย่างมีคุณภาพ โดยคำนึงถึงเศรษฐกิจ สังคม มีการออกประกาศและ คำสั่งตามความเหมาะสม
2. เพื่อเสริมสร้างความเข้มแข็งและประสิทธิภาพการผลิตบัณฑิต และเพิ่มคุณวุฒิใน ระดับอุดมศึกษาทั้งทางด้านวิชาการ และวิชาชีพขั้นสูงตามสภาพความต้องการของท้องถิ่นและ ประเทศชาติ โดยมุ่งเน้นให้ผู้สำเร็จการศึกษามีความรู้ความสามารถ มีคุณธรรม และจริยธรรม
3. เพื่อเพิ่มศักยภาพของบุคลากรในด้านวิชาการ โดยการผลิตผลงาน เอกสาร ตำรา บทความทางวิชาการ การวิจัยสถาบัน การวิจัยเพื่อพัฒนาวิชาการและวิชาชีพ และการวิจัยเพื่อ พัฒนาท้องถิ่นแบบมีส่วนร่วม ให้มีผลงานวิจัยของอาจารย์จำนวนไม่น้อยกว่า 2 เรื่องต่อปี ผลงานวิจัยและการศึกษาเอกเทศของนักศึกษาไม่น้อยกว่า 10 เรื่องต่อปี ให้มีเอกสารตำราไม่น้อย กว่า 3 เรื่องต่อปี และมีบทความทางวิชาการไม่น้อยกว่า 10 เรื่องต่อปี
4. เพื่อพัฒนาคุณภาพการศึกษาระดับอุดมศึกษา โดยจัดให้มีระบบประกันคุณภาพ การศึกษาที่มีมาตรฐานตามภารกิจ
5. เพื่อให้บริการทางวิชาการแก่สังคม ส่งเสริมศาสนา ศิลปะวัฒนธรรมและ สิ่งแวดล้อม ทั้งภายในและภายนอกคณะ ตลอดจนเผยแพร่วัฒนธรรมที่เหมาะสมต่อการพัฒนา คุณภาพชีวิตของประชาชนในท้องถิ่น โดยจัดให้มีกิจกรรมบริการทางวิชาการ ในรูปแบบต่าง ๆ ไม่น้อยกว่า 5 กิจกรรมต่อปี
6. เพื่อเพิ่มคุณภาพของบุคลากร ให้มีความรู้ความสามารถ มีทักษะและเจตคติที่ สอดคล้องกับการพัฒนาการศึกษาด้วยการอบรม สัมมนา ศึกษาคูณ อย่างน้อยคนละ 1 ครั้งต่อปี

ส่งเสริมศักยภาพของบุคลากรด้านคุณวุฒิและเพิ่มตำแหน่งทางวิชาการไม่น้อยกว่าร้อยละ 5 ของจำนวนที่มีอยู่เดิม โดยให้มีสัดส่วนของศาสตราจารย์ : รองศาสตราจารย์ : ผู้ช่วยศาสตราจารย์ : อาจารย์ เป็น 0 : 2 : 9 : 89 และเพิ่มคุณวุฒิของบุคลากรสายสนับสนุนให้ได้ตามคุณลักษณะเฉพาะงาน (Job Specification) ไม่น้อยกว่าร้อยละ 80 ในช่วงเวลาของแผนกลยุทธ์ฉบับนี้

ยุทธศาสตร์

นโยบาย 5 สอดคล้อง

กลยุทธ์ที่ 1 ปรับปรุงแผนกลยุทธ์ของคณะให้สอดคล้องกับยุทธศาสตร์การพัฒนาประเทศของรัฐบาล ยุทธศาสตร์กระทรวงศึกษาธิการ ยุทธศาสตร์การพัฒนาระดับพื้นที่ตามความต้องการของท้องถิ่น และยุทธศาสตร์ของมหาวิทยาลัยอย่างเหมาะสมกับศักยภาพของคณะ

กลยุทธ์ที่ 2 จัดทำแผนงานและแผนปฏิบัติการรองรับแผนกลยุทธ์ของคณะที่ได้ปรับปรุงแล้ว โดยให้ครอบคลุมมาตรฐานการศึกษาของสำนักงานรับรองมาตรฐานและประเมินคุณภาพการศึกษา (องค์การมหาชน)

กลยุทธ์ที่ 3 จัดการการเปลี่ยนแปลง (Change Management) และจัดการความรู้ (Knowledge Management) เพื่อรองรับสถานการณ์ที่เปลี่ยนแปลง พร้อมๆ กับการเพิ่มขีดความสามารถของบุคลากรและองค์กร (Competency Growth)

กลยุทธ์ที่ 4 พัฒนาระบบการบริหารจัดการทางด้านพัสดุ การเงินและงบประมาณให้ผ่าน 7 มาตรฐานของสำนักงบประมาณ เพิ่มการใช้เทคโนโลยีสารสนเทศ (MIS) เพื่อลดการใช้ทรัพยากร

นโยบายความเป็นเลิศ

กลยุทธ์ที่ 5 ส่งเสริมให้บุคลากรของคณะศึกษาต่อ วิจัยและจัดทำผลงานทางวิชาการเพื่อกำหนดตำแหน่งทางวิชาการให้มากขึ้น

กลยุทธ์ที่ 6 พัฒนาหลักสูตรใหม่และปรับปรุงหลักสูตรเดิมให้ทันสมัย มีความเป็นสากล มีลักษณะบูรณาการ โดยมีส่วนร่วมทั้งท้องถิ่นและสถานประกอบการ

กลยุทธ์ที่ 7 ยกกระดับคุณภาพบัณฑิตทุกสาขาวิชาและพัฒนาสาขาวิชาที่มีศักยภาพสูงให้มีความเป็นเลิศในกระบวนการผลิตบัณฑิตตั้งแต่ปีจ้ดนำเข้า จนถึงปีจ้ดนำออก

กลยุทธ์ที่ 8 ส่งเสริมให้นักศึกษาได้เรียนรู้แบบ Active Learning และใช้กิจกรรมนักศึกษาในการพัฒนาด้านร่างกาย อารมณ์ สังคมและสติปัญญา โดยให้นักศึกษาได้สัมผัสกับท้องถิ่นและสร้างกระบวนการเรียนรู้ร่วมกับประชาชน

กลยุทธ์ที่ 9 ส่งเสริมด้านคุณธรรม จริยธรรมแก่นักศึกษา

กลยุทธ์ที่ 10 ส่งเสริมให้นักศึกษาและบุคลากรของคณะให้มีความรู้ ความสามารถในการใช้

ภาษาและเทคโนโลยีสารสนเทศ

กลยุทธ์ที่ 11 ยกกระดับมาตรฐานการประกันคุณภาพทุกหน่วยงาน โดยมุ่งประกันคุณภาพการศึกษาทุกแผนงานตามภารกิจ

กลยุทธ์ที่ 12 พัฒนาห้องสมุดคณะให้เป็นแหล่งค้นคว้าข่าวสารความรู้ และข้อมูลเพื่อการเรียนรู้ที่ทันสมัย

นโยบายความเสมอภาคทางโอกาสและทั่วถึง

กลยุทธ์ที่ 13 ปรับปรุงระเบียบที่เกี่ยวข้องกับสิทธิและการดำเนินงานของบุคลากรประจำตามสัญญาให้ทัดเทียมกับบุคลากรประจำที่เป็นข้าราชการ ให้มีความมั่นคง ได้รับผลตอบแทนที่เป็นธรรม เหมาะสมกับภาระงาน ประสบการณ์ ความสามารถและผลงานที่มีคุณค่า

กลยุทธ์ที่ 14 ปรับปรุงระบบและระเบียบการประเมินบุคลากรให้มีความเที่ยงตรงและมีความเชื่อมั่นสูงขึ้น

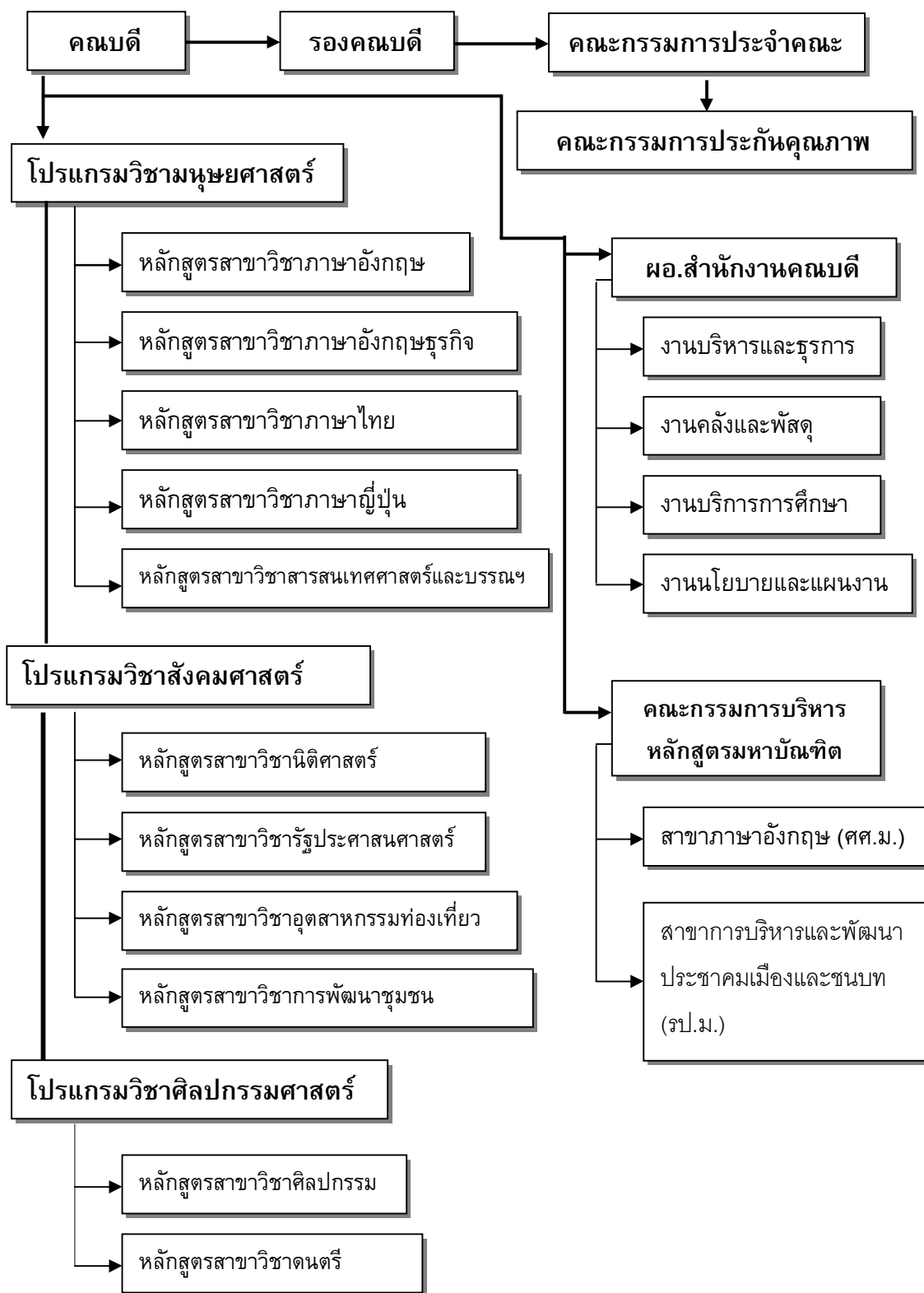
กลยุทธ์ที่ 15 ให้โอกาสทางการศึกษาทั้งหลักสูตรระยะสั้นและหลักสูตรระยะยาวด้วยการประชาสัมพันธ์เชิงรุก ให้เข้าถึงสื่อการเรียนรู้ทางไกลและทางไกลของคณะได้ตลอดเวลา โดยผ่านระบบเครือข่ายอินเทอร์เน็ต ตำราอิเล็กทรอนิกส์ (E-Book) สนับสนุนด้านทุนการศึกษาแก่ผู้ที่เรียนดี ให้โอกาสในการเทียบโอนประสบการณ์ และเทียบโอนรายวิชาระหว่างสถาบัน

กลยุทธ์ที่ 16 ให้โอกาสในการเลือกเรียนหลักสูตรต่างๆและรายวิชาที่เปิดสอน ด้วยระบบเลือกเรียนตามความสมัครใจ (Free Enrollment)

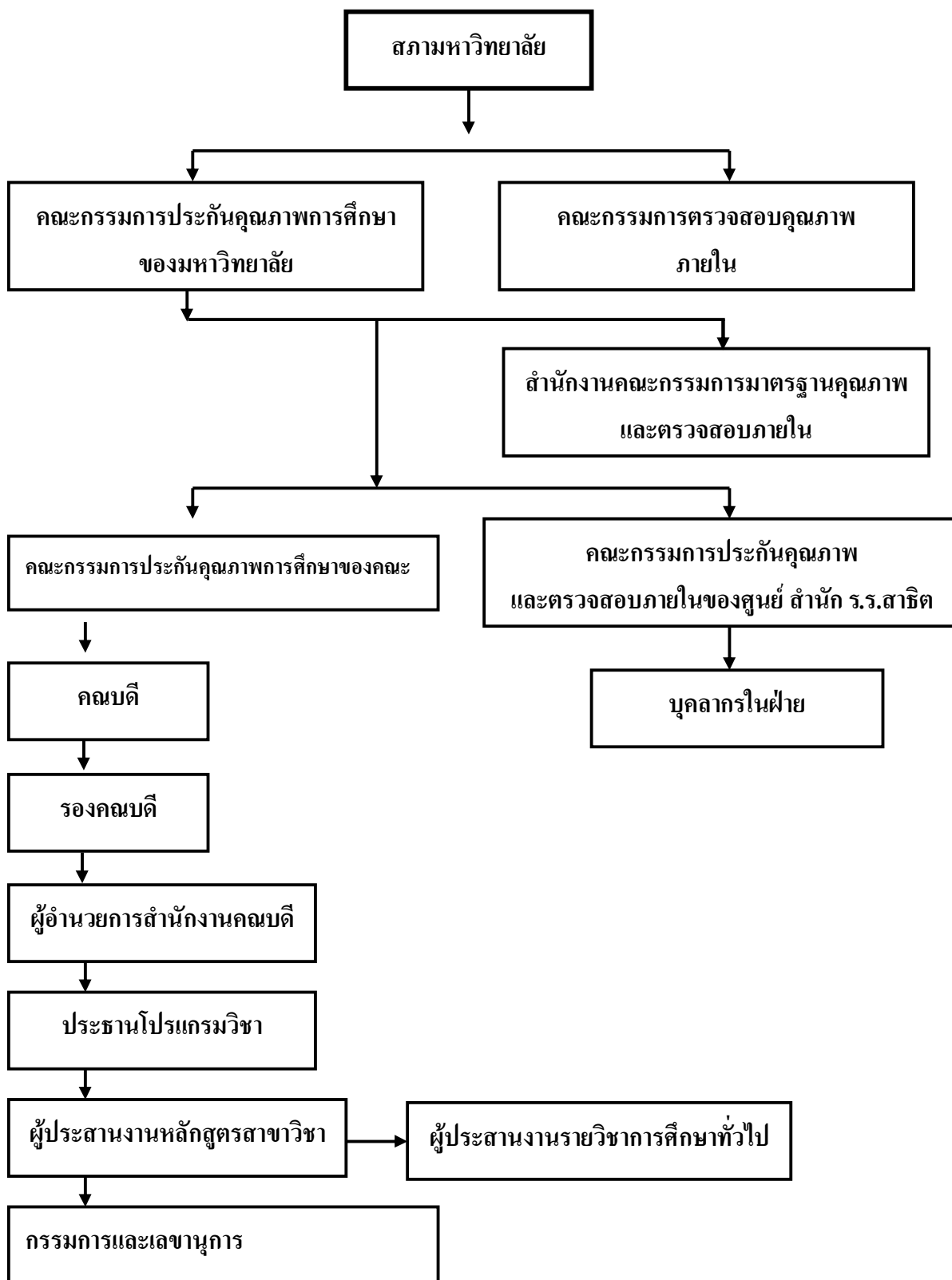
กลยุทธ์ที่ 17 ให้บริการการศึกษาลงสู่วิทยาเขตหรือศูนย์บริการการศึกษาเหมาะสมกับสถานการณ์ตามสภาพความต้องการของท้องถิ่น และความพร้อมของคณะ โดยคำนึงถึงโอกาสความเสมอภาคทางการศึกษา คุณภาพในการให้บริการการศึกษา

กลยุทธ์ที่ 18 ร่วมมือกับองค์กรท้องถิ่นให้โอกาสองค์กรส่วนท้องถิ่นเข้ามาร่วมพัฒนาคณะ และปฏิบัติงานตามพันธกิจของคณะร่วมกับท้องถิ่น เพื่อยกระดับคุณภาพชีวิตของประชาชน ร่วมกันสอดส่องดูแลความเสมอภาคในการใช้สิทธิประโยชน์ของประชาชน ร่วมกันอนุรักษ์ทรัพยากร รักษาสิ่งแวดล้อมและทำนุบำรุงศาสนา ศิลปวัฒนธรรมในท้องถิ่น

โครงสร้างการบริหารงานคณะมนุษยศาสตร์และสังคมศาสตร์
ปรับปรุงภาคเรียนที่ 2/2548



โครงสร้างการบริหารงานประกันคุณภาพการศึกษา
คณะมนุษยศาสตร์และสังคมศาสตร์ มหาวิทยาลัยราชภัฏบุรีรัมย์



ระบบการประกันคุณภาพภายในคณะที่สอดคล้องกับการประกันคุณภาพภายนอก

ระบบและกลไกการประกันคุณภาพ การดำเนินงานประกันคุณภาพของคณะ มีโครงสร้างของระบบดังนี้

1. การควบคุมคุณภาพ (Quality control) จะประกันว่ามีการปฏิบัติหน้าที่เป็นไปตามหน้าที่ความรับผิดชอบ โดยการควบคุมปัจจัยหรือตัวแปรต่างๆ ที่จะส่งผลกระทบต่อคุณภาพ การควบคุมดังกล่าวเน้นที่ระบบการกำกับดูแลตนเอง (Self-regulating system) ในระดับบุคคล สาขาวิชา โปรแกรมวิชาและคณะ

2. การประเมินคุณภาพ (Quality assessment) หมายถึง การประเมินค่าระดับคุณภาพของกิจกรรมเฉพาะในคณะ เช่น คุณภาพจัดการศึกษา คุณภาพของงานวิจัย คุณภาพของการสอน เป็นต้น โดยมีจุดเน้นที่การประเมินจะใช้วิธีการประเมินตนเอง (Self Assessment) การประเมินจากกัลยาณมิตรทางวิชาการจากภายนอก (External peer review) และการใช้ตัวชี้วัดพฤติกรรม (Performance indicators)

3. การตรวจสอบคุณภาพการศึกษา (Quality audit) หมายถึง การตรวจสอบในระดับคณะ ทั้งการตรวจสอบด้วยตนเองและการตรวจสอบโดยผู้ตรวจสอบจากภายนอก เน้นที่กระบวนการประกันคุณภาพได้แก่ การกำหนดนโยบาย กฎระเบียบ การสนับสนุนช่วยเหลือและหลักฐานต่างๆ วิธีการใช้คือ การตรวจสอบหลักฐานหรือรายงาน และการสัมภาษณ์ผู้บริหาร อาจารย์ ผู้ปฏิบัติงานและนักศึกษา

วิธีการประกันคุณภาพของคณะมนุษยศาสตร์และสังคมศาสตร์

1. ให้ใช้ระบบกลไกปกติที่คณะมีอยู่ เป็นระบบการประกันคุณภาพการศึกษา เพื่อเป็นเครื่องมือในการรักษามาตรฐานการศึกษาของคณะ โดยมีคณะกรรมการประกันคุณภาพการศึกษาทำหน้าที่วางระบบ กำหนดมาตรฐาน หลักเกณฑ์ วิธีควบคุมคุณภาพ การตรวจสอบคุณภาพ และการประเมินคุณภาพ

2. ให้คณะกรรมการประกันคุณภาพการศึกษาเป็นผู้ดูแล ให้คำปรึกษาและประสานงาน เพื่อให้ การดำเนินกิจกรรมการประกันคุณภาพการศึกษาของคณะเป็นไปอย่างมีประสิทธิภาพ

3. ให้มีการกำหนดปัจจัยหรือมาตรฐานที่ส่งผลต่อคุณภาพการศึกษาของคณะ พร้อมทั้งเกณฑ์ ตัวชี้วัด องค์กรรับผิดชอบ และวิธีการประเมินในแต่ละปัจจัยหรือมาตรฐาน

4. ให้ความร่วมมือกับมหาวิทยาลัยหรือหน่วยงานภายนอกในการประเมินคุณภาพการศึกษาของคณะเพื่อการพัฒนาและการรับรองคุณภาพ

5. ให้มีการประชาสัมพันธ์ เผยแพร่กิจกรรมการประกันคุณภาพการศึกษาที่ดำเนินการไปแล้วอย่างมีประสิทธิภาพ ทั้งภายในและภายนอกสถาบัน เพื่อเป็นการประชาสัมพันธ์การประกันคุณภาพการศึกษาของคณะ

เป้าหมาย

1. ผลงานตามภารกิจทุกด้านของคณะมีคุณภาพ และเผยแพร่สู่สาธารณะ
2. บัณฑิตมีคุณลักษณะสอดคล้องตามปรัชญาของคณะ สาขาวิชาและความต้องการของสังคม

3. คณาจารย์และบุคลากรมีการพัฒนาขีดความสามารถของตนเองอย่างต่อเนื่อง
4. คณะได้มีมาตรฐานคุณภาพการศึกษาในระดับซึ่งเป็นที่ยอมรับ
5. นักศึกษามีส่วนร่วมในการกระบวนการเรียนการสอนมากขึ้น
6. มีระบบประกันคุณภาพและกลไกการส่งเสริมระบบที่ชัดเจนในระดับคณะและสาขาวิชา

มาตรการด้านการประกันคุณภาพ

1. เสริมสร้างความเข้าใจและประชาสัมพันธ์ให้บุคลากรทุกคนในคณะเห็นความสำคัญและความจำเป็นในการประกันคุณภาพการศึกษา
2. กำหนดคุณลักษณะของบัณฑิตที่พึงประสงค์ของสาขาวิชา องค์กรประกอบ/มาตรฐานที่จำเป็นในการผลิตบัณฑิตเพื่อให้ได้บัณฑิตที่มีคุณภาพ
3. กำหนดใ้ห้องค์กรที่ทำหน้าที่ดูแลรับผิดชอบการดำเนินการประกันคุณภาพการศึกษา
4. พัฒนาระบบการควบคุมคุณภาพขององค์กรประกอบ/มาตรฐานที่กำหนดขึ้น
5. จัดให้มีระบบการตรวจสอบตรวจสอบคุณภาพของคณะ
6. เตรียมการรับการตรวจสอบและประเมินจากมหาวิทยาลัยและภายนอก

นโยบายและแนวดำเนินการประกันคุณภาพการศึกษาคณะมนุษยศาสตร์และสังคมศาสตร์

พ.ศ. 2548 – 2549

นโยบายข้อ 1 พัฒนาระบบการประกันคุณภาพการศึกษา ประกอบด้วยมาตรฐานการส่งเสริม การควบคุม การตรวจสอบ และการประเมินผลคุณภาพการจัดการศึกษาและการบริหารจัดการ

แนวทางดำเนินการ

- 1.1 กำหนดความรู้พื้นฐาน คุณลักษณะที่สำคัญและจำเป็นของนักศึกษา โดยเฉพาะด้าน ภาษา ความถนัดในสาขาวิชา คุณธรรมและจริยธรรม
- 1.2 พัฒนาการเรียนการสอนที่เน้นกระบวนการหาความรู้ การคิด การวิเคราะห์ การปฏิบัติการภาคสนามเพิ่มเติมจากความรู้พื้นฐาน
- 1.3 กำหนดมาตรฐานภารกิจของอาจารย์ ตามพันธกิจของคณะ
- 1.4 กำหนดกิจกรรมและเกณฑ์การพัฒนาอาจารย์และบุคลากรอย่างต่อเนื่อง
- 1.5 มีการนำเทคโนโลยีมาใช้ในการจัดการศึกษาและการบริหารจัดการ
- 1.6 กำหนดเกณฑ์พื้นฐานเกี่ยวกับห้องเรียน ห้องปฏิบัติการ ห้องสมุด ตำราเรียน สื่อการเรียน ครุภัณฑ์และอุปกรณ์สำหรับแต่ละโปรแกรมวิชา
- 1.7 พัฒนาระบบสารสนเทศของคณะ เพื่อใช้เป็นเครื่องมือในการพัฒนา การจัดการศึกษา การบริหารจัดการ การวิจัย และการบริการทางวิชาการแก่ชุมชน
- 1.8 พัฒนาชีวิตในการประเมินหลักสูตรสาขาวิชาและการประเมินคณะ
- 1.9 ส่งเสริม ควบคุม ตรวจสอบ และประเมินคุณภาพการจัดการศึกษาและการบริหารจัดการ
- 1.10 คณะรายงานผลการดำเนินการประกันคุณภาพการศึกษาต่อมหาวิทยาลัยทุกสิ้นปี การศึกษา

นโยบายข้อ 2 พัฒนากลไกในการดำเนินการประกันคุณภาพการศึกษาในคณะ

แนวทางดำเนินการ

- 2.1 แต่งตั้งคณะกรรมการประกันคุณภาพการศึกษาของคณะ เพื่อทำหน้าที่พัฒนาระบบ และกลไกในการประกันคุณภาพการศึกษา โดยการกำหนดหลักการและแนวปฏิบัติในการประกันคุณภาพการศึกษา ตลอดจนการตรวจสอบและประเมินคุณภาพการศึกษาเพื่อนำเสนอขอการรับรอง
- 2.2 ประเมินการทำงานของอาจารย์ตามมาตรฐานภารกิจในข้อ 1.3
- 2.3 มีการประเมินคณะและประเมินหลักสูตรสาขาอย่างต่อเนื่อง
- 2.4 กรรมการประกันคุณภาพการศึกษาของคณะรับผิดชอบการติดตามประสานงาน ส่งเสริมสนับสนุน เพื่อให้การพัฒนาระบบกลไกการประกันคุณภาพการศึกษาเป็นไปอย่างมีประสิทธิภาพ

2.5 นำข้อมูลเกี่ยวกับคุณภาพการศึกษาของคณะและหลักสูตรสาขาวิชา ไปใช้ในการพิจารณาจัดสรรงบประมาณและทรัพยากรต่างๆ ในคณะ

2.6 จัดทำคู่มือการประกันคุณภาพการศึกษา

นโยบายข้อ 3 ดำเนินการประกันคุณภาพการศึกษาของคณะ โดยมุ่งเน้นคุณภาพบัณฑิตและการบริหารจัดการ

แนวทางการดำเนินการ

3.1 มีการติดตามผลผู้สำเร็จการศึกษา เพื่อนำข้อมูลมาใช้ในการพัฒนาการเรียนการสอน

3.2 มีการประเมินการสอนของอาจารย์ทุกภาคเรียน

3.3 มีระบบอาจารย์ที่ปรึกษา ดูแลช่วยเหลือนักศึกษาที่มีปัญหาด้านการเรียน เศรษฐกิจ และการปรับตัว

3.4 ปลุกฝังวัฒนธรรมการทำงานร่วมกันระหว่างอาจารย์และนักศึกษาในกิจกรรมวิชาการ และกิจกรรมของคณะ

3.5 มีความร่วมมือเพื่อแลกเปลี่ยนข้อมูลและข้อคิดเห็นเกี่ยวกับการประกันคุณภาพ การศึกษาระหว่างคณะและสถาบันอุดมศึกษาอื่น

3.6 มีการกำหนดปรัชญา พันธกิจ และวัตถุประสงค์ ตลอดถึงตัวชี้วัดพฤติกรรมในการพัฒนาการบริหารจัดการ

3.7 พัฒนาระบบวางแผน การจัดสรรงบประมาณในรูปแบบของแผนงานให้ชัดเจน

3.8 พัฒนาระบบเครือข่าย และระบบข้อมูลในการบริหารงานที่มีการนำระบบเทคโนโลยี มาใช้อย่างเหมาะสมและมีประสิทธิภาพ

3.9 กำหนดมาตรฐานอัตรากำลังให้สอดคล้องกับภารกิจ

นโยบายข้อ 4 ร่วมมือระหว่างคณะกับบุคคล องค์กร และหน่วยงานภายนอกมหาวิทยาลัยในกิจกรรมประกันคุณภาพ

แนวทางการดำเนินการ

4.1 ส่งเสริมให้บุคลากรในคณะเป็นสมาชิกของสมาคมหรือชมรมวิชาการ เพื่อพัฒนาการเรียนการสอน และการผลิตผลงานทางวิชาการ

4.2 แต่งตั้งคณะกรรมการบริหารคณะ ซึ่งประกอบด้วยบุคคลทั้งภายในและภายนอกคณะ เพื่อให้คำปรึกษาและข้อเสนอแนะต่อการพัฒนาคุณภาพการเรียนการสอนในคณะวิชา

4.3 ให้ความร่วมมือกับคณะกรรมการประเมินคุณภาพของมหาวิทยาลัยตรวจสอบ กำกับดูแลเกี่ยวกับการประกันคุณภาพการศึกษา

4.4 ให้ความร่วมมือกับคณะกรรมการตรวจเยี่ยมและประเมินผลระบบและกลไกการประกันคุณภาพ

นโยบายข้อ 5 ให้มีการนำข้อมูลข่าวสารและผลจากกิจกรรมการประกันคุณภาพการศึกษาของคณะมาเผยแพร่ต่อสังคม

แนวทางดำเนินการ

5.1 จัดทำข้อมูลเผยแพร่ข่าวสารและผลงานการประกันคุณภาพการศึกษาของคณะในรูปแบบต่างๆ เพื่อให้ทราบถึงมาตรฐานการศึกษาของแต่ละหลักสูตรสาขาวิชา

5.2 ให้ความร่วมมือจัดทำข้อมูลข่าวสารและผลงาน เพื่อเผยแพร่ให้นักเรียน นักศึกษาและผู้ปกครองในท้องถิ่นใช้ประกอบการพิจารณาศึกษาต่อในมหาวิทยาลัยตลอดจนรับฟังข้อคิดเห็นและข้อเสนอแนะจากนักเรียน นักศึกษา ผู้ปกครองและท้องถิ่น ตลอดจนคณะกรรมการประจำคณะ เพื่อประโยชน์ต่อการพัฒนาคณะ

ข้อมูลทั่วไป

ตารางที่ 1 จำนวนบุคลากรคณะมนุษยศาสตร์และสังคมศาสตร์ มหาวิทยาลัยราชภัฏอุตรดิตถ์ ประจำปีการศึกษา 2548

บุคลากร	จำนวน (คน)
อาจารย์ประจำ	43
อาจารย์พนักงานราชการ	2
อาจารย์ประจำตามสัญญา	32
ผู้เชี่ยวชาญชาวต่างชาติ	5
ข้าราชการพลเรือน	1
ลูกจ้างประจำ	2
พนักงานตามสัญญา	14
รวม	99

บุคลากรสายวิชาการ

ตารางที่ 2 จำนวนบุคลากรสายวิชาการคณะมนุษยศาสตร์และสังคมศาสตร์ มหาวิทยาลัยราชภัฏอุตรดิตถ์ ประจำปีการศึกษา 2548 จำแนกตามคุณวุฒิสูงสุด

บุคลากร	คุณวุฒิสูงสุด				
	ป.เอก	ป.โท	ป.บัณฑิต	ป.ตรี	รวม
ข้าราชการ	3	34	-	6	43
อาจารย์ประจำตามสัญญา	-	16	-	16	32
พนักงานข้าราชการ (อาจารย์ประจำตามสัญญา)	-	2	-	-	2
อาจารย์ชาวต่างประเทศ	-	5	-	-	5
รวม	3	57	-	22	82

ตารางที่ 3 จำนวนบุคลากรคณะมนุษยศาสตร์และสังคมศาสตร์ มหาวิทยาลัยราชภัฏอุตรดิตถ์ ประจำปีการศึกษา 2548 จำแนกตามตำแหน่งทางวิชาการ

บุคลากร	ตำแหน่งทางวิชาการ			
	ผศ.	รศ.	ศ.	รวม
คณะมนุษยศาสตร์และสังคมศาสตร์	7	2	-	9
รวม	7	2	-	9

บุคลากรสายสนับสนุนวิชาการ

ตารางที่ 4 จำนวนบุคลากรสายสนับสนุนวิชาการ คณะมนุษยศาสตร์และสังคมศาสตร์ มหาวิทยาลัยราชภัฏอุดรดิตถ์ ประจำปีการศึกษา 2548 จำแนกตามตำแหน่งและเพศ

ตำแหน่ง	เพศ		
	ชาย	หญิง	รวม
นักวิชาการบัณฑิตศึกษา	1	1	2
นักวิชาการรัฐประศาสนศาสตร์	-	1	1
เลขานุการ	-	1	1
เจ้าหน้าที่เทคนิคพิเศษ	-	1	1
เจ้าหน้าที่เทคนิคคอมพิวเตอร์	2	-	2
เจ้าหน้าที่เทคนิคฝึกประสบการณ์วิชาชีพ	-	1	1
เจ้าหน้าที่เทคนิคปฏิบัติการภาษา	-	1	1
เจ้าหน้าที่ธุรการ	-	3	3
เจ้าหน้าที่ประจำอาคาร	2	1	3
เจ้าหน้าที่บริการอัดสำเนา	-	1	1
เจ้าหน้าที่ห้องสมุด	1	-	1
รวม	6	11	17

จำนวนหลักสูตรและโปรแกรมวิชาที่เปิดสอน ประจำปีการศึกษา 2548

คณะมนุษยศาสตร์และสังคมศาสตร์ มีจำนวนหลักสูตรและโปรแกรมวิชาที่เปิดสอนประจำปีการศึกษา 2548 จำนวน 3 โปรแกรมวิชา จำนวน 11 หลักสูตร ได้แก่ หลักสูตรศิลปศาสตรบัณฑิต สาขาวิชาภาษาอังกฤษ, สาขาวิชาภาษาอังกฤษธุรกิจ(นานาชาติ), สาขาวิชาภาษาไทย, สาขาวิชาภาษาญี่ปุ่น, สาขาวิชาบรรณารักษศาสตร์และสารนิเทศศาสตร์, สาขาวิชาอุตสาหกรรมท่องเที่ยว, สาขาวิชาการพัฒนาชุมชน, สาขาวิชาศิลปกรรม, หลักสูตรรัฐประศาสนศาสตร์บัณฑิต สาขาวิชาประศาสนศาสตร์ และหลักสูตรนิติศาสตรบัณฑิต สาขาวิชานิติศาสตร์

ตารางที่ 5 จำนวนนักศึกษาคณะมนุษยศาสตร์และสังคมศาสตร์ มหาวิทยาลัยราชภัฏอุดรดิตถ์ ปีการศึกษา 2548 จำแนกตามชั้นปีที่ศึกษา

โปรแกรมวิชา	ชั้นปีที่ 1(คน)			ชั้นปีที่ 2(คน)			ชั้นปีที่ 3(คน)			ชั้นปีที่ 4(คน)			ชั้นปีที่ 5(คน)			รวม
	ช.	ญ.	รวม	ช.	ญ.	รวม	ช.	ญ.	รวม	ช.	ญ.	รวม	ช.	ญ.	รวม	
มนุษยศาสตร์	26	80	106	21	94	115	20	76	96	18	106	124	-	-	-	441
สังคมศาสตร์	67	72	139	52	48	100	42	26	68	37	42	79	-	-	-	386
ศิลปกรรมศาสตร์	47	12	59	30	14	44	36	13	49	40	8	48	-	-	-	190
รวม	140	164	304	103	156	259	98	115	213	95	156	251	-	-	-	1,017

งบประมาณรายจ่ายประจำปีงบประมาณ 2548

ตารางที่ 6 สรุปงบประมาณรายจ่ายปีงบประมาณ 2548 คณะมนุษยศาสตร์และสังคมศาสตร์ มหาวิทยาลัยราชภัฏอุตรดิตถ์ จำแนกตามประเภทงบประมาณ

ประเภทงบ	งบประมาณแผ่นดิน	งบบำรุงการศึกษา	รวมทั้งสิ้น
งบบุคลากร	1,515,640	115,650	1,631,290
งบดำเนินการ	1,234,100	2,336,012	3,570,112
งบลงทุน	-	-	-
งบเงินอุดหนุน	-	-	-
งบรายจ่ายอื่น	-	-	-
รวมทั้งสิ้น	2,749,740	2,451,662	5,201,402

อาคารเรียนและอาคารประกอบที่สำคัญ

ตารางที่ 7 รายละเอียดอาคารทั้งหมดของคณะมนุษยศาสตร์และสังคมศาสตร์ มหาวิทยาลัยราชภัฏอุตรดิตถ์ ปีการศึกษา 2548

อาคาร	จำนวน	ห้องเรียน	ห้องปฏิบัติการ	ห้องพักอาจารย์	ห้องประชุม	สำนักงาน	ห้องพัสดุ	ห้องสมุด	จำนวนชั้น
อาคาร 11		9	2	2	1	2	-	1	4
อาคาร 7		5	4	9	-	-	-	-	3
อาคารหอศิลป์เฉลิมพระเกียรติ		1	-	1	-	-	-	-	2
อาคารศิลปะชั่วคราว		1	1	-	-	-	-	-	1
อาคารศูนย์กิจกรรม		1	2	-	-	-	-	-	1
รวม		17	9	12	1	2	-	1	11

วัสดุ/ครุภัณฑ์

ตารางที่ 8 รายละเอียดวัสดุ/ครุภัณฑ์ของคณะมนุษยศาสตร์และสังคมศาสตร์ มหาวิทยาลัยราชภัฏอุตรดิตถ์ ปีการศึกษา 2548

รายการครุภัณฑ์	จำนวน
1. ไมโครโฟนแบบไมค์ลอย ชนิดไร้สาย รุ่น UR8015/VB8N	1 ชุด
2. เครื่องไมโครคอมพิวเตอร์แบบ Note Book ยี่ห้อ BFLTA	1 เครื่อง
3. เครื่องพิมพ์คอมพิวเตอร์ แบบพ่นหมึก Inkjet ยี่ห้อ HP DESKJET รุ่น 3745	1 เครื่อง
4. เครื่องไมโครคอมพิวเตอร์แบบ PC ยี่ห้อ Compaq	1 เครื่อง
5. ผ้า màn (ฉาบปรอท)	2 ชุด
6. ตู้บานเลื่อนตอนเดียว ยี่ห้อ STAR 4 ฟุต	2 ตู้
7. ตู้เก็บเอกสาร 2 ลิ้นชัก	1 ตู้
8. เครื่องปรับอากาศ ชนิดติดผนัง ขนาด 1800 BTU	1 เครื่อง
9. เครื่องไมโครคอมพิวเตอร์แบบ PC ยี่ห้อ HP	1 เครื่อง
10. เครื่องพิมพ์คอมพิวเตอร์ แบบหมึกผง LASERJET ยี่ห้อ HP รุ่น 1022	1 เครื่อง

ส่วนที่ 2

ส่วนสาระ

มาตรฐานที่ 1 มาตรฐานด้านคุณภาพบัณฑิต น้าหนัก 35

มาตรฐาน/ตัวบ่งชี้	น้ำหนัก	ผลการดำเนินงาน ของกลุ่มสาขาวิชา	ผลการ ประเมินตนเอง			คะแนน ที่ได้	คะแนน ถ่วง น้ำหนัก
			เทียบเกณฑ์ มาตรฐาน (3 คะแนน)	พัฒนาการ (1 คะแนน)	บรรลุ ตามแผน (1 คะแนน)		
1.1 ร้อยละของบัณฑิตระดับปริญญาตรีที่ได้งานทำและการประกอบอาชีพอิสระภายใน 1 ปี (1) น้อยกว่า ร้อยละ 60 (2) ร้อยละ 60 – 79 (3) มากกว่าหรือเท่ากับ ร้อยละ 80	4.38	คณะร่วมกับสถาบันวิจัยและพัฒนาได้จัดทำโครงการงานวิจัยการติดตามผลผู้สำเร็จการศึกษา ปีการศึกษา 2546-2548 พบว่า บัณฑิตได้งานทำในระยะเวลา 12 เดือน เฉลี่ยร้อยละ 87.41	3	1	1	5	0.63
1.2 ร้อยละของบัณฑิตระดับปริญญาตรีที่ได้ทำงานตรงสาขาที่สำเร็จการศึกษา (1) น้อยกว่า ร้อยละ 60 (2) ร้อยละ 60 – 79 (3) มากกว่าหรือเท่ากับ ร้อยละ 80	4.37	ร้อยละของบัณฑิตปริญญาตรีที่ได้ทำงานตรงสาขาที่สำเร็จการศึกษา คิดเป็นร้อยละ 83.06	3	1	1	5	0.62
1.3 ร้อยละของบัณฑิตที่ได้รับเงินเดือนเริ่มต้นเป็นไปตามเกณฑ์ (1) น้อยกว่า ร้อยละ 75 (2) ร้อยละ 75 – 99 (3) มากกว่าหรือเท่ากับ ร้อยละ 100	4.37	ค่าเฉลี่ยของรายได้บัณฑิตคณะมนุษยศาสตร์และสังคมศาสตร์ คิดเป็นร้อยละ 72.05	2	1	1	4	0.50
1.4 ระดับความพึงพอใจของนายจ้างผู้ประกอบการและผู้ใช้บัณฑิต (ค่าเฉลี่ย) (1) น้อยกว่า 2.5 (2) 2.5 – 3.4 (3) มากกว่าหรือเท่ากับ 3.5	4.38	ระดับความพึงพอใจของนายจ้างผู้ประกอบการและผู้ใช้บัณฑิต ด้านความสามารถทางวิชาการ ร้อยละ 96.90 ด้านความสามารถพื้นฐาน ร้อยละ 96.90 ด้านคุณธรรมจริยธรรม ร้อยละ 100 คิดเป็นระดับ 4.09	3	1	1	5	0.63

มาตรฐาน/ตัวบ่งชี้	น้ำหนัก	ผลการดำเนินงาน ของกลุ่มสาขาวิชา	ผลการ ประเมินตนเอง			คะแนน ที่ได้	คะแนน ถ่วง น้ำหนัก
			เทียบเกณฑ์ มาตรฐาน (3 คะแนน)	พัฒนาการ (1 คะแนน)	บรรลุ ตามแผน (1 คะแนน)		
<p>1.5 จำนวนนักศึกษา หรือ คิษฐ์เก่าที่จบการศึกษา ไม่นเกิน 3 ปี ที่ได้รับการประกาศเกียรติคุณยกย่องในด้านวิชาการ วิชาชีพ คุณธรรม จริยธรรม หรือรางวัลทางวิชาการ หรือด้านอื่นที่เกี่ยวข้องกับคุณภาพบัณฑิตในระดับชาติ หรือระดับนานาชาติในรอบ 3 ปีที่ผ่านมา (คน)</p> <p>(1) 0 คน (2) (3) มากกว่าหรือเท่ากับ 1 คน</p>	4.38	<p>1. นายภาณุชิต ดีแท้ บัณฑิตสาขาวิชาภาษาอังกฤษ ปีการศึกษา 2547 ได้รับทุนพระราชทาน</p> <p>2. น.ส.อมรพรรณ ศิริพงษ์ ดำรงกุล บัณฑิตปีการศึกษา 2547 ชนะการแข่งขันการพูดภาษาอังกฤษในที่ชุมนุมระดับชาติ ครั้งที่ 5 รอบ semi – final</p> <p>3. น.ส.อำไพ ก้อนคำ บัณฑิตปีการศึกษา 2548 ชนะการแข่งขันการพูดภาษาอังกฤษในที่ชุมนุมระดับชาติ ครั้งที่ 6 รอบ semi – final</p> <p>4. น.ส.พัชรวาลย์ ใจหลวง ได้รางวัลจากการแข่งขันทักษะการพูดในที่ชุมนุม</p> <p>5. น.ส.ฉัตรพร คำขาด ได้รับทุนโครงการนักศึกษาแลกเปลี่ยนเป็นเวลา 1 ปี ณ ประเทศญี่ปุ่น</p> <p>6. นายวรวุฒิ ทาแก้ว นักศึกษาสาขาศิลปกรรมเป็นตัวแทนไปแสดงผลงานศิลปกรรมที่ประเทศสหรัฐอเมริกา</p> <p>7. นายเสน่ห์ วงษ์เทวีญ นักศึกษาสาขาวิชาศิลปกรรม ได้รับรางวัลชนะเลิศอันดับ 3 ศิลปะปูนปั้นแห่งประเทศไทย ครั้งที่ 5</p> <p>8. นางสาวนิลรวี บัวอินทร์ นักศึกษาสาขาวิชาศิลปกรรม ได้รับคัดเลือกให้ไปแสดงผลงานศิลปะที่ประเทศสหรัฐอเมริกา</p> <p>9. นางสาวธัญมาศ นาคะพงษ์ นักศึกษาสาขาวิชาศิลปกรรม ได้รับคัดเลือกให้ไปแสดงผลงานศิลปะที่ประเทศสหรัฐอเมริกา</p> <p>10. นายธรรมรัตน์ เขาหิน ได้รับรางวัลออกแบบเครื่องประดับระดับประเทศ</p>	3	1	1	5	0.63

มาตรฐาน/ตัวบ่งชี้	น้ำหนัก	ผลการดำเนินงาน ของกลุ่มสาขาวิชา	ผลการ ประเมินตนเอง			คะแนน ที่ได้	คะแนน ถ่วง น้ำหนัก
			เทียบเกณฑ์ มาตรฐาน (3 คะแนน)	พัฒนาการ (1 คะแนน)	บรรลุ ตามแผน (1 คะแนน)		
1.6 จำนวนวิทยานิพนธ์และงานวิชาการของนักศึกษาที่ได้รับรางวัลในระดับชาติหรือระดับนานาชาติภายในรอบ 3 ปี ที่ผ่านมา (ชิ้นงาน) (1) 1 ชิ้นงาน (2) 2 ชิ้นงาน (3) มากกว่าหรือเท่ากับ 3 ชิ้นงาน	4.37	คณะมีนักศึกษามีผลงานดังนี้ 1. นายเสน่ห์ วงษ์เทวัญ นักศึกษาสาขาวิชาศิลปกรรม ได้รับรางวัลชนะเลิศอันดับ 3 ศิลปะปูนปั้นแห่งประเทศไทย ครั้งที่ 5 2. นางสาวนิลรวี บัวอินทร์ นักศึกษาสาขาวิชาศิลปกรรม ได้รับคัดเลือกให้ไปแสดงผลงานศิลปะที่ประเทศสหรัฐอเมริกา 3. นางสาวธัญมาศ นาคะพงษ์ นักศึกษาสาขาวิชาศิลปกรรม ได้รับคัดเลือกให้ไปแสดงผลงานศิลปะที่ประเทศสหรัฐอเมริกา 4. นายธรรมรัตน์ เขาหิน ได้รับรางวัลออกแบบเครื่องประดับระดับประเทศ	3	1	1	5	0.62
1.7 ร้อยละของบทความจากวิทยานิพนธ์ปริญญาโทที่ตีพิมพ์เผยแพร่ ต่อจำนวนวิทยานิพนธ์ปริญญาโททั้งหมด (1) น้อยกว่า ร้อยละ 25 (2) ร้อยละ 25 – 39 (3) มากกว่าหรือเท่ากับ ร้อยละ 40	8.75	คณะมีนักศึกษที่จบการศึกษาระดับปริญญาโท จำนวน 1 คน และได้เผยแพร่ผลงาน นักศึกษาระดับปริญญาโท ในเว็บไซต์ของคณะและสำนัก วิทยบริการ จำนวน 1 ผลงาน คิดเป็น ร้อยละ 100	3	1	1	5	1.25
1.8 ร้อยละของบทความจากวิทยานิพนธ์ปริญญาเอกที่ตีพิมพ์ เผยแพร่ต่อจำนวนวิทยานิพนธ์ปริญญาเอกทั้งหมด (1) น้อยกว่า ร้อยละ 40 (2) ร้อยละ 40 - 59 (3) มากกว่าหรือเท่ากับ ร้อยละ 60	0	คณะไม่ได้ผลิตบัณฑิตระดับปริญญาเอก	0	0	0	0	0

มาตรฐานที่ 2 มาตรฐานด้านการวิจัยและงานสร้างสรรค์

มาตรฐาน/ตัวบ่งชี้	น้ำหนัก	ผลการดำเนินงาน ของกลุ่มสาขาวิชา	ผลการประเมินตนเอง			คะแนน ที่ได้	คะแนน ถ่วง น้ำหนัก
			เทียบเกณฑ์ มาตรฐาน (3 คะแนน)	พัฒนาการ (1 คะแนน)	บรรลุ ตามแผน (1 คะแนน)		
<p>2.1 ร้อยละของงานวิจัยและงานสร้างสรรค์ที่ตีพิมพ์ เผยแพร่ และ/หรือนำไปใช้ประโยชน์ทั้งในระดับชาติและระดับนานาชาติ ต่อจำนวนอาจารย์ประจำ</p> <p>(1) น้อยกว่า ร้อยละ 20 (2) ร้อยละ 20 - 29 (3) มากกว่าหรือเท่ากับ ร้อยละ 30</p>	4	<p>คณะมีบทความวิชาการซึ่งตีพิมพ์เผยแพร่ในระดับนานาชาติ การประชุมวิชาการนานาชาติด้านชาติพันธุ์ ครั้งที่ 1 ณ วิทยาลัยครูผู้ชี่ จำนวน 90 ผลงาน คิดเป็นร้อยละ 114</p>	3	1	1	5	1.0
<p>2.2 เงินสนับสนุนงานวิจัยและงานสร้างสรรค์ภายในสถาบัน ต่อจำนวนอาจารย์ประจำ (บาท)</p> <p>(1) น้อยกว่า 10,000 บาท (2) 10,000 – 14,999 บาท (3) มากกว่าหรือเท่ากับ 15,000 บาท</p>	4	<p>อาจารย์ในคณะได้รับเงินสนับสนุนงานวิจัยจากภายใน ปีงบประมาณ 2549 จำนวน 9 โครงการ รวมจำนวนเงิน 102,725 บาท เฉลี่ย 1,300.31 บาท/คนปี ได้แก่</p> <ol style="list-style-type: none"> 1. อาจารย์เยาวเรศ แดงจวง ได้รับเงินสนับสนุนงานวิจัย 15,000 บาท 2. อาจารย์สุพัตรา ธิมาคำ ได้รับเงินสนับสนุนงานวิจัย 31,725 บาท 3. อาจารย์ศิริกาญจน์ ศรีวิศาล ได้รับเงินสนับสนุนงานวิจัย 8,000 บาท 4. อาจารย์สมพิศ สุขแสน อาจารย์สุพัตรา ธิมาคำและอาจารย์ปาริชาติ คณะธรรม วิจัยประเมินหลักสูตร รัฐประศาสนศาสตร์ 8,000 บาท 5. อาจารย์จาตุรนต์ จรรย์รัตนกุล และ อาจารย์ไสยเพ็ญ เกิดเจิม วิจัยประเมินหลักสูตรศิลปกรรม 8,000บาท 6. ผู้ช่วยศาสตราจารย์อรพินธุ์ พูนนารถ และอาจารย์รัชนิวรรณ ขำประดิษฐ์ วิจัยประเมินหลักสูตร บรรณารักษศาสตร์ฯ 8,000 บาท 7. อาจารย์อาทิตย์ ฟ่วงบางโพ ได้รับเงินสนับสนุนงานวิจัย 4,000 บาท 8. อาจารย์อุดมศักดิ์ อรรถโกวิท ได้รับเงินสนับสนุนงานวิจัย 10,000 บาท 9. อาจารย์วีระพันธ์ ใจสุบรรณ ได้รับเงินสนับสนุนงานวิจัย 10,000 บาท 	1	0	0	1	0.2

มาตรฐาน/ตัวบ่งชี้	น้ำหนัก	ผลการดำเนินงาน ของกลุ่มสาขาวิชา	ผลการ ประเมินตนเอง			คะแนน ที่ได้	คะแนน ถ่วง น้ำหนัก
			เทียบเกณฑ์ มาตรฐาน (3 คะแนน)	พัฒนาการ (1 คะแนน)	บรรลุ ตามแผน (1 คะแนน)		
2.3 เงินสนับสนุนงานวิจัยและ งานสร้างสรรค์จากภายนอก สถาบันต่อจำนวนอาจารย์ ประจำ (บาท) (1) น้อยกว่า 10,000 บาท (2) 10,000 – 14,999 บาท (3) มากกว่าหรือเท่ากับ 15,000 บาท	4	อาจารย์ในคณะได้รับเงิน สนับสนุนงานวิจัยจากภายนอกปี งบประมาณ 2549 จำนวน 8 โครงการ รวมจำนวนเงิน 342,788 บาท เฉลี่ย 4,339 บาท/คน/ปี ได้แก่ 1. อาจารย์มณฑล ศรีสุข ได้รับเงิน สนับสนุนงานวิจัย 100,000 บาท 2. อาจารย์เอกพงศ์ วรรณจักร์ ได้รับ เงินสนับสนุนงานวิจัย 22,788 บาท 3. อาจารย์ประพันธ์ แจ่มเยี่ยมและ อาจารย์ดวงพร บิห์ตถกิจกุล ได้รับ เงินสนับสนุนงานวิจัย 60,000 บาท 4. ศศ.จรรยา คำทิพย์ ได้รับเงิน สนับสนุนงานวิจัย 32,500 บาท 5. ศศ.เชาว์ เพ็ชรราช ได้รับเงิน สนับสนุนงานวิจัย 27,500 บาท 6. อาจารย์สุชาดา เขียวพงษ์ ได้รับ เงินสนับสนุนงานวิจัย 30,000 บาท 7. อาจารย์ประพันธ์ แจ่มเยี่ยม ได้รับ เงินสนับสนุนงานวิจัย 30,000 บาท 8. อาจารย์ ดร.ชัชฎาภิม สีชมพู ได้รับ เงินสนับสนุนงานวิจัย 40,000 บาท	1	0	0	1	0.2
2.4 ร้อยละของอาจารย์ประจำ ได้รับทุนทำวิจัยหรืองาน สร้างสรรค์จากภายในสถาบัน ต่อจำนวนอาจารย์ประจำ (1) น้อยกว่า ร้อยละ 30 (2) ร้อยละ 30 - 44 (3) มากกว่าหรือเท่ากับ ร้อยละ 45	4	อาจารย์และบุคลากรที่ได้รับ ทุนทำวิจัยจากภายในทั้งหมดรวมทั้ง อาจารย์ที่ทำวิจัยประเมินหลักสูตร จำนวน 13 ท่าน คิดเป็นร้อยละ 16.45	1	1	1	3	0.6
2.5 ร้อยละของอาจารย์ประจำที่ ได้รับทุนทำวิจัยหรืองาน สร้างสรรค์จากภายนอกสถาบัน ต่อจำนวนอาจารย์ประจำ (1) น้อยกว่า ร้อยละ 15 (2) ร้อยละ 16 - 19 (3) มากกว่าหรือเท่ากับ ร้อยละ 20	4	อาจารย์และบุคลากรที่ได้รับ ทุนทำวิจัยจากภายนอกทั้งหมด จำนวน 9 ท่าน คิดเป็นร้อยละ 11.39	1	1	1	3	0.6

มาตรฐาน/ตัวบ่งชี้	น้ำหนัก	ผลการดำเนินงาน ของกลุ่มสาขาวิชา	ผลการประเมินตนเอง			คะแนน ที่ได้	คะแนน ถ่วง น้ำหนัก
			เทียบเกณฑ์ มาตรฐาน (3 คะแนน)	พัฒนาการ (1 คะแนน)	บรรลุ ตามแผน (1 คะแนน)		
2.6 ร้อยละของบทความวิจัยที่ได้รับการอ้างอิง (citation) ใน refereed journal หรือในฐานข้อมูลระดับชาติหรือระดับนานาชาติหรืออาจารย์ประจำ (1) น้อยกว่า ร้อยละ 7 (2) ร้อยละ 7 - 9 (3) มากกว่าหรือเท่ากับ ร้อยละ 10	0	ไม่มีบทความวิจัยที่ได้รับการอ้างอิง (citation) ใน refereed journal หรือในฐานข้อมูลระดับชาติหรือระดับนานาชาติ	1	0	0	1	0
2.7 จำนวนผลงานวิจัยและงานสร้างสรรค์ที่ได้รับการจดทะเบียนทรัพย์สินทางปัญญาหรืออนุสิทธิบัตร ในรอบ 5 ปีที่ผ่านมา (ชิ้นงาน) (1) 0 ชิ้นงาน (2) 0 ชิ้นงาน (3) มากกว่าหรือเท่ากับ 1 ชิ้นงาน	0	ไม่มีผลงานวิจัยและงานสร้างสรรค์ที่ได้รับการจดทะเบียนทรัพย์สินทางปัญญา	2	0	0	2	0

มาตรฐานที่ 3 มาตรฐานด้านการบริการวิชาการ

มาตรฐาน/ตัวบ่งชี้	น้ำหนัก	ผลการดำเนินงาน ของกลุ่มสาขาวิชา	ผลการ ประเมินตนเอง			คะแนน ที่ได้	คะแนน ถ่วง น้ำหนัก
			เทียบเกณฑ์ มาตรฐาน (3 คะแนน)	พัฒนาการ (1 คะแนน)	บรรลุ ตามแผน (1 คะแนน)		
3.1 ร้อยละของกิจกรรม/ โครงการบริการวิชาการและ วิชาชีพที่ตอบสนองความ ต้องการพัฒนาและเสริมสร้าง ความเข้มแข็งของสังคม ชุมชน ประเทศชาติ และนานาชาติต่อ อาจารย์ประจำ (1) น้อยกว่า ร้อยละ 25 (2) ร้อยละ 25 - 39 (3) มากกว่าหรือเท่ากับ ร้อยละ 40	4.38	คณะมีกิจกรรมโครงการ ที่ให้บริการทางวิชาการแก่สังคม ชุมชน จำนวน 60 กิจกรรม คิดเป็นร้อยละ 73.17	3	1	1	5	0.63
3.2 ร้อยละของอาจารย์ที่เป็นที่ ปรึกษา เป็นกรรมการ วิทยานิพนธ์ภายนอกสถาบัน เป็นกรรมการวิชาการ และ กรรมการวิชาชีพในระดับชาติ และนานาชาติ ต่ออาจารย์ ประจำ (1) น้อยกว่า ร้อยละ 15 (2) ร้อยละ 16 - 24 (3) มากกว่าหรือเท่ากับ ร้อยละ 25	4.37	อาจารย์ที่เป็นกรรมการ วิทยานิพนธ์ภายนอกสถาบัน กรรมการวิชาการและกรรมการ วิชาชีพในระดับชาติ จำนวน 18 ท่าน คิดเป็นร้อยละ 21.95 ได้แก่ 1. รศ.กิ่งแก้ว เพ็ชรราช เป็น กรรมการประเมินการกำหนด ตำแหน่งอาจารย์ 3 และเป็น ผู้ทรงคุณวุฒิหลักสูตรศาสตร บัณฑิต 2. อาจารย์นิภา สนสอาดจิต เป็น กรรมการสอบสัมภาษณ์นักเรียน โครงการเอเอฟเอส รุ่นที่ 45 3. Mr.Daniel Lockwood เป็น กรรมการสอบสัมภาษณ์นักเรียน โครงการเอเอฟเอส รุ่นที่ 45 4. Mr.Scott Surran เป็น กรรมการสอบสัมภาษณ์นักเรียน โครงการเอเอฟเอส รุ่นที่ 45 5. ดร.ทิพวัลย์ ประเสริฐพันธ์ เป็นที่ปรึกษาและกรรมการสอบ วิทยานิพนธ์ มหาวิทยาลัย ราชภัฏเชียงใหม่ 6. ผศ.สมพิศ สุขแสน เป็น วิทยากรวิพากษ์หลักสูตรศิลป ศาสตรบัณฑิต มหาวิทยาลัย ราชภัฏพิบูลสงคราม 7. ผศ.จรรุญ คำทิพย์ เป็น กรรมการ โครงการศึกษาวิจัยและ	2	1	1	4	0.50

		<p>พัฒนาสิ่งแวดล้อมอันเนื่องมาจากพระราชดำริแหลมผักเบี้ย</p> <p>8. ศศ.เซาว์ เพ็ชรราช เป็นกรรมการ โครงการศึกษาวิจัยและพัฒนาสิ่งแวดล้อมอันเนื่องมาจากพระราชดำริแหลมผักเบี้ย</p> <p>9. ดร.รัชภูมิ สีชมพู เป็นกรรมการ วิทยากร การศึกษาค้นคว้าด้วยตนเอง ระดับปริญญาโท มหาวิทยาลัยนเรศวร</p> <p>10. ดร.วีรัชย์ เศรษฐพรพงศ์ เป็นกรรมการ ผู้ทรงคุณวุฒิ สอวท วิชานิพนธ์ มหาวิทยาลัยนเรศวร</p> <p>11. อาจารย์ไสยเพ็ญ เกิดจิม เป็นกรรมการ โครงการสวนพฤกษศาสตร์ โรงเรียนอันเนื่องมาจากพระราชดำริ</p> <p>12. อาจารย์อภินันท์ ปานเพชร เป็นกรรมการ โครงการสวนพฤกษศาสตร์ โรงเรียนอันเนื่องมาจากพระราชดำริ</p> <p>13. อาจารย์สมบัติ เวชกามา เป็นกรรมการ จัดงานบรรเลงมหาคุริยางค์เฉลิมพระเกียรติ 50 พรรษา สมเด็จพระเทพรัตนราชสุดาฯ สยามบรมราชกุมารี</p> <p>14. อาจารย์ประยงค์ รื่นณรงค์ เป็นกรรมการ จัดงานบรรเลงมหาคุริยางค์เฉลิมพระเกียรติ 50 พรรษา สมเด็จพระเทพรัตนราชสุดาฯ สยามบรมราชกุมารี</p> <p>15. อาจารย์วัชรระ แดงเทศ เป็นกรรมการ จัดงานบรรเลงมหาคุริยางค์เฉลิมพระเกียรติ 50 พรรษา สมเด็จพระเทพรัตนราชสุดาฯ สยามบรมราชกุมารี</p> <p>16. อาจารย์อรรณวดี ทรัพย์สิน เป็นกรรมการ จัดงานบรรเลงมหาคุริยางค์เฉลิมพระเกียรติ 50 พรรษา สมเด็จพระเทพรัตนราชสุดาฯ สยามบรมราชกุมารี</p> <p>17. อาจารย์บุญลอย จันทร์ทอง เป็นกรรมการ จัดงานบรรเลง</p>					
--	--	---	--	--	--	--	--

		มหาศรียางค์เฉลิมพระเกียรติ 50 พรรษา สมเด็จพระเทพรัตนราชสุดาฯ สยามบรมราชกุมารี 18. อาจารย์จีระเดช กิจการอุดม เป็นกรรมการจัดงานบรรเลงมหาศรียางค์เฉลิมพระเกียรติ 50 พรรษา สมเด็จพระเทพรัตนราชสุดาฯ สยามบรมราชกุมารี					
3.3 มีการนำความรู้และประสบการณ์จากการบริการวิชาการและวิชาชีพมาใช้ในการพัฒนาการเรียนการสอนและการวิจัย (ระดับ) (1) มีแผนในการนำความรู้และประสบการณ์จากการบริการวิชาการและวิชาชีพมาใช้ในการเรียนการสอนและการวิจัย และ มีการนำความรู้และประสบการณ์จากการบริการวิชาการและวิชาชีพมาใช้ในการเรียนการสอนอย่างน้อย 1 โครงการ (2) มี (1) + มีการนำความรู้และประสบการณ์จากการบริการวิชาการและวิชาชีพมาใช้ในการวิจัยอย่างน้อย 1 โครงการ (3) มี (2) + มีการนำความรู้และประสบการณ์จากการบริการวิชาการและวิชาชีพมาใช้ในการเรียนการสอนและการวิจัยอย่างน้อย 1 โครงการ <i>และมีการบูรณาการการจัดการเรียนการสอนหรือการวิจัยกับการบริการวิชาการ/วิชาชีพ อย่างน้อย 1 โครงการ</i>	4.38	คณะมีแผนในการนำความรู้และประสบการณ์จากการบริการวิชาการและวิชาชีพมาใช้ในการเรียนการสอนและการวิจัย และ มีการนำความรู้และประสบการณ์จากการบริการวิชาการและวิชาชีพมาใช้ในการเรียนการสอนอย่างน้อย 1 โครงการ และมีการบูรณาการการจัดการเรียนการสอนหรือการวิจัยกับการบริการวิชาการ/วิชาชีพ อย่างน้อย 1 โครงการ ได้แก่ งานวิจัยเกี่ยวกับวัดพระฝางและจิตรกรรมวัดกลางซึ่งเป็นการบูรณาการ การจัดการเรียนการสอน โดย อาจารย์อุดมศักดิ์ อรรถโกวิท	3	1	1	5	0.63
3.4 ค่าใช้จ่ายและมูลค่าของคณะในการบริการวิชาการและวิชาชีพเพื่อสังคมต่ออาจารย์ประจำ (1) น้อยกว่า 6,500 บาท	4.37	ค่าใช้จ่าย/มูลค่าของคณะในการบริการวิชาการเพื่อสังคม เป็นเงิน 984,000 บาท เทียบกับอาจารย์ประจำ คิดเป็น 12,000 บาท/คน/ปี	3	1	1	5	0.62

(2) 6,500 – 9,999 บาท (3) มากกว่าหรือเท่ากับ 10,000 บาท							
มาตรฐาน/ตัวบ่งชี้	น้ำหนัก	ผลการดำเนินงานของกลุ่มสาขาวิชา	ผลการประเมินตนเอง			คะแนนที่ได้	คะแนนถ่วงน้ำหนัก
			เทียบเกณฑ์มาตรฐาน (3 คะแนน)	พัฒนาการ (1 คะแนน)	บรรลุตามแผน (1 คะแนน)		
3.5 จำนวนแหล่งให้บริการวิชาการและวิชาชีพที่ได้รับการยอมรับในระดับชาติหรือระดับนานาชาติ (จำนวนศูนย์เครือข่าย) (1) น้อยกว่าหรือเท่ากับ 2 ศูนย์เครือข่าย (2) 3 ศูนย์เครือข่าย (4) มากกว่าหรือเท่ากับ 4 เครือข่าย	5.84	คณะมีโครงการบ้านหมอความ โดยสาขาวิชานิติศาสตร์ ให้บริการปรึกษาข้อกฎหมายผ่านเครือข่ายอินเทอร์เน็ต	1	1	1	3	0.50
3.6 รายรับของคณะในการบริการวิชาการและวิชาชีพในนามคณะต่ออาจารย์ประจำ (บาท) (1) น้อยกว่า 15,000 บาท (2) 15,000 – 19,999 บาท (3) มากกว่าหรือเท่ากับ 20,000 บาท	5.83	คณะให้บริการวิชาการและวิชาชีพ เป็นเงิน 757,200 บาท เฉลี่ยรายรับต่ออาจารย์ประจำ เท่ากับ 9,234 บาท/คน/ปี	1	1	1	3	0.50
3.7 ระดับความสำเร็จในการให้บริการวิชาการและวิชาชีพตามพันธกิจของคณะ(ระดับ) (1) มีแผนหรือโครงการในการให้บริการวิชาการอย่างครบถ้วนตามพันธกิจของคณะ และ มีการให้บริการวิชาการแก่สังคมตามแผนหรือโครงการในการให้บริการวิชาการอย่างครบถ้วนตามพันธกิจของคณะ (2) มี (1) + มีการบูรณาการการเรียนการสอน การวิจัย และการทำนุบำรุงศิลปะและวัฒนธรรมในการให้บริการวิชาการแก่สังคม อย่างน้อย 1 โครงการ (3) มี (2) + มีผลงานวิจัย/ผลงานสร้างสรรค์ หรือการ	5.83	คณะมีโครงการในการให้บริการวิชาการอย่างครบถ้วนตามพันธกิจของคณะ และ มีการให้บริการวิชาการแก่สังคมตามแผนหรือโครงการในการให้บริการวิชาการอย่างครบถ้วนตามพันธกิจของคณะ และมี ผลงานวิจัย/ผลงานสร้างสรรค์ หรือการพัฒนาองค์ความรู้ที่เกิดจากการบูรณาการงานบริการวิชาการแก่สังคม เกิดเครือข่ายความร่วมมือระหว่าง สถาบันการศึกษาและองค์กรในชุมชน ในการพัฒนาความเข้มแข็งของ ชุมชน และพัฒนาสังคมแห่งการเรียนรู้ ได้แก่ การจัดทำโครงการแผนชีวิตและข้อเสนอภาค ประชาชนด้านการจัดการปัจจัยการผลิต โดย อาจารย์	3	1	1	5	0.83

พัฒนาองค์ความรู้ที่เกิดจากการบูรณาการงานบริการวิชาการแก่สังคม อย่างน้อย 1 โครงการ และเกิดเครือข่ายความร่วมมือระหว่างสถาบันการศึกษาและองค์กรในชุมชนในการพัฒนาความเข้มแข็งของชุมชน และพัฒนาสังคมแห่งการเรียนรู้ อย่างน้อย 1 โครงการ		ประพันธ์ แจ็งเยี่ยม และอาจารย์ดวงพร บัณฑิตกิจกุล					
---	--	--	--	--	--	--	--

มาตรฐานที่ 4 มาตรฐานด้านการทำนุบำรุงศิลปะและวัฒนธรรม

มาตรฐาน/ตัวบ่งชี้	น้ำหนัก	ผลการดำเนินงานของกลุ่มสาขาวิชา	ผลการประเมินตนเอง			คะแนนที่ได้	คะแนนถ่วงน้ำหนัก
			เทียบเกณฑ์มาตรฐาน (3 คะแนน)	พัฒนาการ (1 คะแนน)	บรรลุตามแผน (1 คะแนน)		
4.1 ร้อยละของกิจกรรมในการอนุรักษ์พัฒนาและสร้างเสริมเอกลักษณ์ศิลปะและวัฒนธรรมต่อจำนวนนักศึกษาเต็มเวลาเทียบเท่า (1) น้อยกว่า ร้อยละ 15 (2) ร้อยละ 15 - 19 (3) มากกว่าหรือเท่ากับ ร้อยละ 20	5	คณะมีกิจกรรมในการอนุรักษ์ พัฒนา และสร้างเสริมเอกลักษณ์ ศิลปวัฒนธรรม ปีการศึกษา 2548 จำนวน 155 กิจกรรม คิดเป็นร้อยละ 5.62	1	1	1	3	1.50
4.2 ร้อยละของค่าใช้จ่ายและมูลค่าที่ใช้ในการอนุรักษ์พัฒนาและสร้างเสริมเอกลักษณ์ ศิลปะและวัฒนธรรมต่อบค่านำเงิน (1) น้อยกว่า ร้อยละ 0.5 ของงบดำเนินการ (2) ร้อยละ 0.5 - 0.9 ของงบดำเนินการ (3) มากกว่าหรือเท่ากับ ร้อยละ 1 ของงบดำเนินการ	5	ค่าใช้จ่ายและมูลค่าที่ใช้ในการอนุรักษ์ พัฒนาและสร้างเสริมเอกลักษณ์ ศิลปวัฒนธรรม จำนวน 232,500 บาท งบดำเนินการ 3,570,112 บาท คิดเป็น ร้อยละ 6.51 ของงบดำเนินการ	3	1	1	5	2.50
4.3 มีผลงานหรือชิ้นงานการพัฒนาองค์ความรู้และสร้างมาตรฐานศิลปะและวัฒนธรรม (ชิ้น) (1) 0 ชิ้นงาน (2) 0 ชิ้นงาน (3) มากกว่าหรือเท่ากับ 1 ชิ้นงาน	0	สาขาวิชาศิลปกรรม นำผลงานร่วมแสดงในงานนิทรรศการปอยครูศิลป์แผ่นดินล้านนา ครั้งที่ 5 ณ หอศิลป์ รีม่าน จ.น่าน จำนวน 7 ชิ้นงาน และงานแสดงผลงาน Emotion and visual arts ณ หอศิลป์เฉลิมพระเกียรติ จำนวน 6 ชิ้น	3	1	1	5	0
4.4 ประสิทธิภาพในการ	0	คณะมีการบูรณาการศิลปะ	3	1	1	5	0

<p>อนุรักษ์พัฒนาและสร้างเสริมเอกลักษณ์ศิลปและวัฒนธรรม (ระดับ)</p> <p>(1) มีแผนหรือโครงการเพื่อการอนุรักษ์พัฒนาและเสริมสร้างเอกลักษณ์ศิลปวัฒนธรรม</p> <p>(2) มี (1) + มีการดำเนินการตามโครงการข้อ 1</p> <p>(3) มี (2) + มีการบูรณาการงานด้านการทะนุบำรุงศิลปวัฒนธรรมเข้ากับพันธกิจอื่นอีก 1 ด้าน อย่างน้อย 1 โครงการ <i>และมีการบูรณาการงานด้านการทะนุบำรุงศิลปวัฒนธรรมเข้ากับพันธกิจอื่นอีก 2 ด้าน อย่างน้อย 1 โครงการ และมีการบูรณาการงานด้านทะนุบำรุงศิลปวัฒนธรรมเข้ากับพันธกิจอื่นอีกมากกว่าหรือเท่ากับ 2 ด้าน และมีการนำศิลปวัฒนธรรมหรือภูมิปัญญาไทยออกเผยแพร่ในระดับสากล อย่างน้อย 1 โครงการ</i></p>		<p>และวัฒนธรรม ภูมิปัญญาไทย ภูมิปัญญาท้องถิ่นในการเรียนการสอน การผลิตบัณฑิต ได้แก่</p> <ol style="list-style-type: none"> 1. สาขาวิชาศิลปกรรม จัดทำเทียบจำนำพรรษาและตกแต่ง รดน้ำเทียน 2. สาขาวิชาภาษาไทย จัดนิทรรศการวันสุนทรภู่และงานวันอนุรักษ์วัฒนธรรมไทย 3. สาขาดนตรี ร่วมแสดงดนตรีงานประเพณีสงกรานต์เมืองสวรรค์โลก และงานศิลปวัฒนธรรมราตรีดอกพะยอมบาน ร่วมบรรเลงวงมหาศรียังค์ โครงการดนตรีไทยเฉลิมพระเกียรติ 50 พรรษา สมเด็จพระเทพฯ 					
---	--	---	--	--	--	--	--

มาตรฐานที่ 5 มาตรฐานด้านการพัฒนาสถาบันและบุคลากร

มาตรฐาน/ตัวบ่งชี้	น้ำหนัก	ผลการดำเนินงาน ของกลุ่มสาขาวิชา	ผลการ ประเมินตนเอง			คะแนน ที่ได้	คะแนน ถ่วง น้ำหนัก
			เทียบเกณฑ์ มาตรฐาน (3 คะแนน)	พัฒนาการ (1 คะแนน)	บรรลุ ตามแผน (1 คะแนน)		
5.1 สภาคณะ/กรรมการ ประจำคณะและผู้บริหารมี วิสัยทัศน์ที่ขับเคลื่อนพันธกิจ และสามารถสะท้อนถึง นโยบายวัตถุประสงค์และ นำไปสู่เป้าหมายของการ บริหารจัดการที่ดี มีการ บริหารแบบมีส่วนร่วม เน้น การกระจายอำนาจ โปร่งใส และตรวจสอบได้ รวมทั้งมี ความสามารถในการผลักดัน สถาบันให้สามารถแข่งขันใน ระดับสากล (1) กรรมการสภา มหาวิทยาลัย/สถาบัน หรือ กรรมการประจำคณะ เปิด โอกาสให้มีการตรวจสอบ การดำเนินงาน และสภา มหาวิทยาลัย/สถาบัน หรือ กรรมการประจำคณะ มีส่วน ร่วมในการกำหนดและให้ ความเห็นชอบแผน ยุทธศาสตร์และให้ข้อสังเกต ที่มีนัยสำคัญ และ สภา มหาวิทยาลัย/สถาบัน หรือ กรรมการประจำคณะ ติดตาม ผลการดำเนินงานที่สำคัญ ตามภารกิจหลักของสถาบัน อย่างครบถ้วน มากกว่าปีละ 2 ครั้ง (2) มี (1) + มีการประชุมสภา มหาวิทยาลัย/สถาบัน หรือ กรรมการประจำคณะ อย่างต่ำ ร้อยละ 80 ของแผน (3) มี (2) + มีกรรมการเข้า ประชุมโดยเฉลี่ยอย่างต่ำร้อยละ 80 และมีการส่งเอกสาร ให้กรรมการก่อนประชุม โดย	1.82	กรรมการประจำคณะ มี ส่วนร่วมในการกำหนดและให้ ความเห็นชอบแผนยุทธศาสตร์ และให้ข้อสังเกตที่มีนัยสำคัญ และติดตามผลการดำเนินงานที่ สำคัญตามภารกิจหลักของคณะ อย่างครบถ้วน จำนวน 5 ครั้ง	3	1	1	5	0.46

เฉลี่ยอย่างต่ำ 7 วัน และมีการประเมินผลงานของผู้บริหารสูงสุด โดยมีหลักเกณฑ์ที่ชัดเจนและตกลงกันไว้ล่วงหน้า							
มาตรฐาน/ตัวบ่งชี้	น้ำหนัก	ผลการดำเนินงานของกลุ่มสาขาวิชา	ผลการประเมินตนเอง			คะแนนที่ได้	คะแนนถ่วงน้ำหนัก
			เทียบเกณฑ์มาตรฐาน (3 คะแนน)	พัฒนาการ (1 คะแนน)	บรรลุตามแผน (1 คะแนน)		
<p>5.2 มีการพัฒนาคณะผู้องค์การการเรียนรู้ โดยอาศัยผลการประเมินจากภายในและภายนอก</p> <p>โดยพิจารณา ดังนี้</p> <ol style="list-style-type: none"> 1. มีการทบทวนและจัดทำแผนการจัดการความรู้ 2. มีการดำเนินการตามแผนและเกิดผลสำเร็จตามเป้าหมายของแผนไม่น้อยกว่าร้อยละ 50 3. มีการดำเนินการตามแผนและเกิดผลสำเร็จตามเป้าหมายของแผนไม่น้อยกว่าร้อยละ 100 4. มีการติดตามประเมินผลความสำเร็จของการจัดการความรู้ 5. มีการนำผลการประเมินไปปรับใช้ในการพัฒนากระบวนการจัดการความรู้ให้เป็นส่วนหนึ่งของกระบวนการปกติและปรับปรุงแผนการจัดการความรู้ <p>เกณฑ์การให้คะแนน</p> <ol style="list-style-type: none"> (1) มี 2 ใน 5 ข้อ (2) มี 3 ใน 5 ข้อ (3) มี 4 ใน 5 ข้อ หรือ มี 5 ใน 5 ข้อ 	1.82	<p>มีการเรียนรู้อย่างต่อเนื่องในทุกระดับของระบบภายในองค์กร มีการสร้างองค์ความรู้ และมีการแบ่งปันความรู้ โดยมีการประเมินตนเองและประเมินภายนอกคณะนำผลการประเมินมาประชุมพิจารณาโดยเปิดโอกาสให้มีการแสดงความคิดเห็นอย่างอิสระ มีการประกาศยกย่องผู้มีผลงานดีเด่นทั้งอาจารย์และนักศึกษา เช่น อาจารย์อุดมศักดิ์ อรรถโกวิท ผู้จัดทำต้นกลางสาคทองคำ ได้เข้าเฝ้าทูลเกล้าถวายแด่สมเด็จพระนางเจ้าสิริกิติ์ พระบรมราชินีนาถ และนักศึกษาศิลปกรรมได้รับคัดเลือกไปแสดงผลงานต่างประเทศ ทั้งนี้คณะได้ยึดคนเป็นศูนย์กลาง และสนับสนุนให้มีการพัฒนาทางวิชาการเพื่อนำมาพัฒนาองค์กรให้เจริญก้าวหน้าต่อไป</p>	1	0	1	2	0.18

มาตรฐาน/ตัวบ่งชี้	หน้า หน้า	ผลการดำเนินงาน ของกลุ่มสาขาวิชา	ผลการ ประเมินตนเอง			คะแนน ที่ได้	คะแนน ถ่วง น้ำหนัก
			เทียบเกณฑ์ มาตรฐาน (3 คะแนน)	พัฒนาการ (1 คะแนน)	บรรลุ ตามแผน (1 คะแนน)		
			5.3 มีการกำหนดแผน กลยุทธ์ที่เชื่อมโยงกับ ยุทธศาสตร์ชาติ (1) มีคณะกรรมการ/ คณะทำงานกำหนดแผนกล ยุทธ์ของคณะ และมีแผนกล ยุทธ์ของคณะ (2) มี (1) + มีคณะกรรมการ วิเคราะห์ความสอดคล้อง ของแผนกลยุทธ์กับ ยุทธศาสตร์ชาติ (3) มี (2) + มีแผนกลยุทธ์มี ความสอดคล้องกับ ยุทธศาสตร์ชาติ น้อยกว่า ร้อยละ 80 ของแผน และ แผนกลยุทธ์มีความ สอดคล้องกับยุทธศาสตร์ ชาติ มากกว่าร้อยละ 80 ของ แผน	1.82	มีคณะกรรมการประจำ คณะกำหนดแผนกลยุทธ์ของ คณะ และมีแผนกลยุทธ์ของคณะ โดยคณะกรรมการดังกล่าวได้ ประชุมพิจารณาความสอดคล้อง ของแผนกลยุทธ์กับยุทธศาสตร์		
5.4 การใช้ทรัพยากรภายใน และภายนอกสถาบันร่วมกัน (1) มีคณะกรรมการ วิเคราะห์ความต้องการใน การใช้ทรัพยากรของคณะ และมีผลการวิเคราะห์ความ ต้องการในการใช้ทรัพยากร ของสถาบัน (2) มี (1) + มีแผนการใช้ ทรัพยากรร่วมกับหน่วยงาน อื่นในสถาบัน (3) มี (2) + มีแผนการใช้ ทรัพยากรร่วมกับหน่วยงาน อื่นนอกสถาบัน และมีผล	1.82	มีคณะกรรมการประจำคณะ พิจารณาความต้องการในการใช้ ทรัพยากรด้านบุคลากรร่วมกับ หน่วยงานภายนอก โดยการเชิญ ผู้ทรงคุณวุฒิ เป็นคณะกรรมการ ประจำคณะและเป็นวิทยากรช่วย สอน นอกจากนี้คณะได้ ให้บริการแก่หน่วยงานภายนอก โดยอาจารย์ในคณะได้รับเชิญเป็น วิทยากรไปสอนที่วิทยาลัย พยาบาล จ.อุตรดิตถ์ และมีการ ใช้ทรัพยากรเกี่ยวกับการเรียนการ สอนร่วมกับหน่วยงานอื่นภายใน สถาบัน และมีผลการประหยัค	3	1	1	5	0.46

การประหยัดงบประมาณที่เกิดจากการใช้ทรัพยากรร่วมกับหน่วยอื่น		งบประมาณที่เกิดจากการใช้ทรัพยากรร่วมกับหน่วยอื่น					
มาตรฐาน/ตัวบ่งชี้	น้ำหนัก	ผลการดำเนินงานของกลุ่มสาขาวิชา	ผลการประเมินตนเอง			คะแนนที่ได้	คะแนนถ่วงน้ำหนัก
			เทียบเกณฑ์มาตรฐาน (3 คะแนน)	พัฒนาการ (1 คะแนน)	บรรลุตามแผน (1 คะแนน)		
5.5 ศักยภาพของระบบฐานข้อมูลเพื่อการบริหาร การเรียนการสอน และการวิจัย (1) มีนโยบายในการจัดทำระบบฐานข้อมูลเพื่อการตัดสินใจ (2) มี (1) + มีระบบฐานข้อมูลเพื่อการตัดสินใจ (3) มี (2) + มีการประเมินประสิทธิภาพและความปลอดภัยของระบบฐานข้อมูล และมีการประเมินประสิทธิภาพและความปลอดภัยของระบบฐานข้อมูล และประเมินความพึงพอใจของผู้ใช้ฐานข้อมูล และมีการนำผลการประเมินในข้อ 3 และ 4 มาปรับปรุงระบบฐานข้อมูล	1.82	คณะใช้ระบบฐานข้อมูลเพื่อการบริหารและการจัดการ MIS และจัดทำคำรับรองการปฏิบัติราชการแผนปฏิบัติงานบุคลากรบนเว็บไซต์ของสถาบันจัดทำ E-Book , E-Learning และเว็บไซต์ของคณะ โดยมีการปรับปรุงระบบฐานข้อมูลให้ทันสมัยอยู่เสมอ	3	1	1	5	0.46
5.6 สิ้นทรัพย์ถาวรต่อจำนวนนักศึกษา (บาทต่อคน) (1) น้อยกว่า 65,000 บาท (2) 65,000 – 99,999 บาท (3) มากกว่าหรือเท่ากับ 100,000 บาท	1.81	มูลค่าสินทรัพย์ถาวรเท่ากับ 169,713,930 บาท จำนวนนักศึกษาเต็มเวลาเทียบเท่า 2,756.40 คิดเป็นสินทรัพย์ถาวรต่อจำนวนนักศึกษา เท่ากับ 61,571 บาท	1	0	1	2	0.18
5.7 ค่าใช้จ่ายทั้งหมดต่อจำนวนนักศึกษา (ร้อยละของเกณฑ์ปกติ)	1.82	ปีการศึกษา 2548 คณะมนุษยศาสตร์และสังคมศาสตร์ได้รับงบประมาณทั้งสิ้น	1	0	0	1	0.09

(1) \pm 10 – 15% ของเกณฑ์		4,054,599 คิดเป็นค่าใช้จ่ายทั้งหมดต่อจำนวนนักศึกษาเต็มเวลาเทียบเท่า 2,756.40 เท่ากับ 1,471 บาท/คน/ปี คิดเป็นร้อยละของเกณฑ์ปกติ เท่ากับร้อยละ - 96.7					
(2) \pm 5 – 9% ของเกณฑ์							
(3) \pm 4% ของเกณฑ์							
มาตรฐาน/ตัวบ่งชี้	น้ำหนัก	ผลการดำเนินงานของกลุ่มสาขาวิชา	ผลการประเมินตนเอง			คะแนนที่ได้	คะแนนถ่วงน้ำหนัก
			เทียบเกณฑ์มาตรฐาน (3 คะแนน)	พัฒนาการ (1 คะแนน)	บรรลุตามแผน (1 คะแนน)		
5.8 ร้อยละของเงินเหลือจ่ายสุทธิต้องบดำเนินการ (ร้อยละของงบดำเนินการ) (1) น้อยกว่า 5% ของงบดำเนินการ (2) +5-9% หรือ น้อยกว่า 20% ของงบดำเนินการ (3) +10-15% ของงบดำเนินการ	1.81	เงินเหลือจ่ายสุทธิปีการศึกษา 2548 เท่ากับ 487,564 บาทและงบดำเนินการ 3,570,112 บาท คิดเป็นร้อยละของเงินเหลือจ่ายสุทธิต้องบดำเนินการ เท่ากับ ร้อยละ 14	3	1	1	5	0.45
5.9 ร้อยละของอาจารย์ประจำที่เข้าร่วมประชุม วิชาการและ/หรือ นำเสนอผลงานวิชาการ ทั้งในประเทศและต่างประเทศ (1) น้อยกว่า ร้อยละ 35 (2) ร้อยละ 35 – 49 (3) มากกว่าหรือเท่ากับ ร้อยละ 50	1.82	อาจารย์ประจำที่เข้าร่วมประชุมวิชาการ และ/หรือ นำเสนอผลงานวิชาการ จำนวน 33 คน คิดเป็น ร้อยละ 40.24	2	1	1	4	0.36
5.10 งบประมาณสำหรับการพัฒนาอาจารย์ทั้งในประเทศและต่างประเทศต่ออาจารย์ประจำ (บาทต่อคน) (1) น้อยกว่า 6,500 บาท (2) 6,500 – 9,999 บาท (3) มากกว่าหรือเท่ากับ 10,000 บาท	1.82	งบประมาณสำหรับการพัฒนาความรู้ ความสามารถในวิชาการวิชาชีพต่ออาจารย์ประจำในประเทศ จำนวน 966,000 บาท และคณาจารย์คณะมนุษยศาสตร์ และสังคมศาสตร์ เดินทางไปศึกษาดูงาน ณ ประเทศเกาหลีใต้ วันที่ 9 – 13 พฤษภาคม 2549 จำนวน 167,000 บาท และทุนอาจารย์ศึกษาต่อภายในประเทศ จำนวน 509,000 บาท รวมงบประมาณสำหรับการพัฒนา คณาจารย์ทั้งในประเทศและต่างประเทศ 966,000 บาท คิดเป็น 11,780.50 บาท/คน	3	1	1	5	0.46
5.11 ร้อยละของบุคลากรประจำ	1.82	บุคลากรสายสนับสนุน	3	1	1	5	0.46

สายสนับสนุนที่ได้รับการพัฒนาความรู้ และทักษะในวิชาชีพทั้งในประเทศและต่างประเทศ (1) น้อยกว่าร้อยละ 45 (2) ร้อยละ 45 – 69 (3) มากกว่าหรือเท่ากับร้อยละ 70		ที่ได้รับการพัฒนาความรู้ ทักษะในวิชาชีพ จำนวน 14 คนจากทั้งหมด 17 คน คิดเป็นร้อยละ 82.4					
--	--	--	--	--	--	--	--

มาตรฐานที่ 6 มาตรฐานด้านหลักสูตรและการเรียนการสอน

มาตรฐาน/ตัวบ่งชี้	น้ำหนัก	ผลการดำเนินงานของกลุ่มสาขาวิชา	ผลการประเมินตนเอง			คะแนนที่ได้	คะแนนถ่วงน้ำหนัก
			เทียบเกณฑ์มาตรฐาน (3 คะแนน)	พัฒนาการ (1 คะแนน)	บรรลุตามแผน (1 คะแนน)		
6.1 ร้อยละของหลักสูตรที่ได้มาตรฐานต่อหลักสูตรทั้งหมด (1) น้อยกว่าร้อยละ 80 (2) ร้อยละ 80 – 99 (3) ร้อยละ 100	2.22	คณะมีหลักสูตรที่ได้มาตรฐาน จำนวน 11 หลักสูตร จากทั้งหมดจำนวน 11 หลักสูตร คิดเป็นร้อยละ 100	3	1	1	5	0.56
6.2 จำนวนนักศึกษาเต็มเวลาเทียบเท่าต่อจำนวนอาจารย์ประจำ (ร้อยละของเกณฑ์ปกติ) (1) $\pm 11 - 15\%$ ของเกณฑ์ (2) $\pm 6 - 10\%$ ของเกณฑ์ หรือ น้อยกว่า -10% มากกว่า 10% ของเกณฑ์ (3) $\pm 5\%$ ของเกณฑ์	2.22	จำนวนนักศึกษาเต็มเวลาเทียบเท่า เท่ากับ 2,756.40 จำนวนอาจารย์รวม 82 คน คิดเป็น 1 : 33.61 คิดเป็นร้อยละของเกณฑ์ปกติ 34.40 (ร้อยละของเกณฑ์ปกติ 1 : 25)	2	1	1	4	0.44
6.3 ร้อยละของอาจารย์ประจำที่มีวุฒิปริญญาเอกหรือเทียบเท่าต่ออาจารย์ประจำ (1) น้อยกว่าร้อยละ 20 (2) ร้อยละ 20 – 29 (3) มากกว่าหรือเท่ากับร้อยละ 30	2.22	คณะมีจำนวนอาจารย์ที่จบการศึกษาระดับปริญญาเอกจำนวน 3 ท่าน คิดเป็น ร้อยละ 3.65 ได้แก่ 1.อาจารย์ ดร.ทิพวัลย์ ประเสริฐพันธุ์ 2. อาจารย์ ดร.วิรัช ศรีสมุทรศรี 3. อาจารย์ ดร.ชัชภูมิ สีชมพู	1	0	0	1	0.11
6.4 ร้อยละของอาจารย์ประจำที่ดำรงตำแหน่งวิชาการ (1) น้อยกว่าร้อยละ 20 (2) ร้อยละ 20 – 29 (3) มากกว่าหรือเท่ากับร้อยละ 30	2.22	อาจารย์ประจำที่ดำรงตำแหน่งรองศาสตราจารย์ มีจำนวน 2 ท่าน ตำแหน่งผู้ช่วย	1	0	0	1	0.11

(1) น้อยกว่าร้อยละ 40 (2) ร้อยละ 40 – 59 (3) มากกว่าหรือเท่ากับ ร้อยละ 60		ศาสตราจารย์ มีจำนวน 7 ท่าน รวม 9 ท่าน คิดเป็นร้อยละ 10.98					
มาตรฐาน/ตัวบ่งชี้	น้ำ หนัก	ผลการดำเนินงาน ของกลุ่มสาขาวิชา	ผลการ ประเมินตนเอง			คะแนน ที่ได้	คะแนน ถ่วง น้ำหนัก
			เทียบเกณฑ์ มาตรฐาน (3 คะแนน)	พัฒนาการ (1 คะแนน)	บรรลุ ตามแผน (1 คะแนน)		
6.5 การปฏิบัติตาม จรรยาบรรณวิชาชีพ คณาจารย์ (Professional Ethics) (1) สถาบันมีการกำหนด จรรยาบรรณวิชาชีพ คณาจารย์ไว้เป็นลายลักษณ์ อักษร และมีกระบวนการ ส่งเสริมให้ผู้เกี่ยวข้องได้ ปฏิบัติตามจรรยาบรรณ (2) มี (1) + มีการกำกับดูแล การปฏิบัติตามจรรยาบรรณ (3) มี (2) + มีระบบในการ ดำเนินการกับผู้ที่ไม่ปฏิบัติ ตามจรรยาบรรณ และมีการ ดำเนินการวางแผน ป้องกัน หรือหาแนวทางแก้ไขการ กระทำผิดจรรยาบรรณ	2.22	คณะมีการกำหนด จรรยาบรรณวิชาชีพคณาจารย์ไว้ เป็นลายลักษณ์อักษร และมี กระบวนการส่งเสริมให้ ผู้เกี่ยวข้องได้ปฏิบัติตาม จรรยาบรรณและคณะได้ส่งเสริม ให้ผู้เกี่ยวข้องปฏิบัติตาม จรรยาบรรณ และปฏิบัติหน้าที่ อย่างมีประสิทธิภาพ โดยมี คณบดีเป็นผู้กำกับดูแล รวมถึงมี ระบบในการดำเนินการกับผู้ที่ไม่ ปฏิบัติตามจรรยาบรรณ	3	1	1	5	0.56
6.6 กระบวนการเรียนรู้ที่ เน้นผู้เรียนเป็นสำคัญ โดยเฉพาะการเรียนรู้จาก การปฏิบัติและประสบการณ์ จริง (1) คณาจารย์มีความรู้ความ เข้าใจ รู้เป้าหมายของการจัด การศึกษาและหลักสูตร การศึกษาอุดมศึกษา และ คณาจารย์มีการวิเคราะห์ ศักยภาพของผู้เรียนและ เข้าใจผู้เรียนเป็นรายบุคคล (2) มี (1) + คณาจารย์มี	2.22	อาจารย์มีความรู้ความ เข้าใจเป้าหมายของการจัด การศึกษาและหลักสูตรการศึกษา อุดมศึกษา และมีการวิเคราะห์ ศักยภาพของผู้เรียน มี ความสามารถในการจัด ประสบการณ์ที่เน้นผู้เรียนเป็น สำคัญ มีการประเมินผลการเรียน การสอนที่สอดคล้องกับสภาพ การเรียน และนำผลการประเมิน มาปรับเปลี่ยนการเรียนการสอน เพื่อพัฒนาผู้เรียนให้เต็มตามศักยภาพ มีการวิจัยเพื่อพัฒนาสื่อ	3	1	1	5	0.56

<p>ความสามารถในการจัด ประสบการณ์ที่เน้นผู้เรียน เป็นสำคัญและคณาจารย์มี ความสามารถในการใช้ เทคโนโลยีในการพัฒนาการ เรียนรู้ของตนเองและผู้เรียน (3) มี (2) + คณาจารย์มีการ ประเมินผลการเรียนการ สอนที่สอดคล้องกับสภาพ การเรียนรู้ที่จัดให้ผู้เรียนและ อิงพัฒนาการของผู้เรียน และคณาจารย์มีการนำผล การประเมินมาปรับเปลี่ยน การเรียนการสอนเพื่อพัฒนา ผู้เรียน ให้เต็มตามศักยภาพ และคณาจารย์มีการวิจัยเพื่อ พัฒนาสื่อและการเรียนรู้ ของผู้เรียนและนำผล ไปใช้ พัฒนาผู้เรียน</p>		<p>และการเรียนรู้ของ ผู้เรียนและ นำผล ไปใช้พัฒนาการเรียนการ สอน</p>					
<p>6.7 ระดับความพึงพอใจของ นักศึกษาต่อคุณภาพการ สอนของอาจารย์และ สิ่งสนับสนุนการเรียนรู้ (ค่าเฉลี่ย) (1) น้อยกว่า 2.5 (2) 2.5 – 3.49 (3) มากกว่าหรือเท่ากับ 3.5</p>	2.23	<p>ค่าเฉลี่ยระดับความพึง พอใจของนักศึกษาต่อคุณภาพ การสอนของอาจารย์ และสิ่ง สนับสนุนการเรียนรู้เท่ากับ 4.24 ซึ่งคณะ ได้จัดทำรายงาน ประเมินผลการสอนอาจารย์ ปีการศึกษา 2548</p>	3	1	1	5	0.56
<p>6.8 ร้อยละของนักศึกษาที่ เข้าร่วมกิจกรรม/โครงการ พัฒนานักศึกษา (1) น้อยกว่าร้อยละ 40 (2) ร้อยละ 40-59 (3) มากกว่าหรือเท่ากับ ร้อยละ 60</p>	2.23	<p>จำนวนนักศึกษาที่เข้า ร่วมกิจกรรม/โครงการพัฒนา นักศึกษา จำนวน 650 คนจาก ทั้งหมด 1,017 คน คิดเป็น ร้อยละ 64</p>	3	1	1	5	0.56
<p>6.9 ค่าใช้จ่ายทั้งหมดที่ใช้ใน ระบบห้องสมุด คอมพิวเตอร์ และศูนย์ สารสนเทศต่อนักศึกษา (บาทต่อคน) (1) น้อยกว่า 4,000 บาท (2) 4,000 – 5,999 บาท (3) มากกว่าหรือเท่ากับ</p>	2.22	<p>คณะจัดสรรงบประมาณ ค่าใช้จ่ายของห้องสมุด คอมพิวเตอร์ และศูนย์สารสนเทศ จำนวน 1,434,680 บาทและ คิด เป็นค่าใช้จ่ายทั้งหมดต่อ นักศึกษาเต็มเวลาเทียบเท่า เท่ากับ 520.49 บาท</p>	1	1	1	3	0.33

6,000 บาท							
-----------	--	--	--	--	--	--	--

มาตรฐานที่ 7 มาตรฐานด้านระบบการประกันคุณภาพ

มาตรฐาน/ตัวบ่งชี้	น้ำหนัก	ผลการดำเนินงานของกลุ่มสาขาวิชา	ผลการประเมินตนเอง			คะแนนที่ได้	คะแนนถ่วงน้ำหนัก
			เทียบเกณฑ์มาตรฐาน (3 คะแนน)	พัฒนาการ (1 คะแนน)	บรรลุตามแผน (1 คะแนน)		
<p>7.1 ระบบและกลไกในการประกันคุณภาพภายในที่ก่อให้เกิดการพัฒนาคุณภาพการศึกษาอย่างต่อเนื่อง</p> <p>(1) มีวิธีและกลไกในการประกันคุณภาพภายใน และ มีการกำหนดมาตรฐานและตัวบ่งชี้ของสถาบันที่สอดคล้องกับมาตรฐานการศึกษา ระดับอุดมศึกษา และเอกลักษณ์ของสถาบันครอบคลุมปัจจัยที่มีผลต่อคุณภาพอย่างครบถ้วน ทั้งปัจจัยนำเข้า กระบวนการจัดการศึกษา และผลผลิต สามารถรองรับการประเมินคุณภาพภายนอก และเทียบระดับ (Benchmarking)</p> <p>(2) มี (1) + มีการดำเนินงานด้านการประกันคุณภาพที่สมบูรณ์ ประกอบด้วย การพัฒนาคุณภาพ การตรวจติดตามคุณภาพ และการประเมินคุณภาพอย่างต่อเนื่องเป็นประจำทุกปี</p> <p>(3) มี (2) + มีการพัฒนาระบบประกันคุณภาพภายในเป็นส่วนหนึ่งของกระบวนการบริหาร การศึกษาที่เหมาะสมสอดคล้องกับแนวทางการจัดการศึกษาของสถาบัน โดยได้รับการสนับสนุนจากต้นสังกัด และการมีส่วนร่วมใน</p>	10	<p>มีการกำหนดมาตรฐานและตัวบ่งชี้ของสถาบันที่สอดคล้องกับมาตรฐานการศึกษา ระดับอุดมศึกษา มีการประเมินคุณภาพอย่างต่อเนื่องเป็นประจำทุกปี มีการพัฒนาระบบประกันคุณภาพภายในเป็นส่วนหนึ่งของกระบวนการบริหารการศึกษาที่เหมาะสมสอดคล้องกับแนวทางการจัดการศึกษาของสถาบัน โดยได้รับการสนับสนุนจากต้นสังกัดและมีการนำเอาผลจากการประเมินคุณภาพภายในมาพัฒนาปรับปรุงการดำเนินงานตามพันธกิจให้เกิด ผลดี</p>	3	1	1	5	2.50

<p>การประกันคุณภาพจากทุกภาคีทั้งภายในและภายนอกมหาวิทยาลัย โดยเฉพาะการมีส่วนร่วมของชุมชน และมีการนำเอาผลจากการประเมินคุณภาพภายในมาพัฒนาปรับปรุงการดำเนินงานตามพันธกิจให้เกิดผลดี</p>							
มาตรฐาน/ตัวชี้	น้ำหนัก	ผลการดำเนินงานของกลุ่มสาขาวิชา	ผลการประเมินตนเอง			คะแนนที่ได้	คะแนนถ่วงน้ำหนัก
			เทียบเกณฑ์มาตรฐาน (3 คะแนน)	พัฒนาการ (1 คะแนน)	บรรลุตามแผน (1 คะแนน)		
<p>7.2 ประสิทธิภาพของการประกันคุณภาพภายใน (1) มีการดำเนินการตามระบบและกลไกในการประกันคุณภาพภายในระดับกลุ่มสาขาอย่างต่อเนื่องและมีการปรับปรุงระบบประกันคุณภาพภายในโดยสอดคล้องตามพันธกิจของกลุ่มสาขาวิชา (2) มี (1) + มีการรายงานผลการประกันคุณภาพภายในต่อคณะกรรมการบริหารคณะวิชาและหน่วยงานที่เกี่ยวข้อง (3) มี (2) + มีการนำผลการประเมินมาใช้ในการปรับปรุงการดำเนินงานของหน่วยงานอย่างต่อเนื่อง และนวัตกรรมด้านการประกันคุณภาพที่สาขาวิชาพัฒนาขึ้นหรือการปฏิบัติที่เป็นเลิศ(Best Practice) หรือการเป็นแหล่งอ้างอิงของกลุ่มสาขาอื่น ๆ</p>	10	<p>มีการดำเนินการตามระบบและกลไกในการประกันคุณภาพภายในระดับกลุ่มสาขาอย่างต่อเนื่องและมีการปรับปรุงระบบประกันคุณภาพภายในโดยสอดคล้องตามพันธกิจของกลุ่มสาขาวิชา มีการรายงานผลการประกันคุณภาพภายในต่อคณะกรรมการบริหารคณะวิชาและหน่วยงานที่เกี่ยวข้องและมีการนำผลการประเมินมาใช้ในการปรับปรุงการดำเนินงานของหน่วยงานอย่างต่อเนื่อง</p>	3	1	1	5	2.50

ส่วนที่ 3

สรุปผลการประเมินตนเอง

มาตรฐาน	ตัวบ่งชี้	ผลการประเมินตนเอง	คะแนนถ่วงน้ำหนัก
มาตรฐานที่ 1 มาตรฐานด้าน คุณภาพบัณฑิต	1.1 ร้อยละของบัณฑิตระดับปริญญาตรีที่ได้งานทำและการประกอบอาชีพอิสระภายใน 1 ปี	5 ●	0.63
	1.2 ร้อยละของบัณฑิตระดับปริญญาตรีที่ได้ทำงานตรงสาขาที่สำเร็จการศึกษา	5 ●	0.62
	1.3 ร้อยละของบัณฑิตที่ได้รับเงินเดือนเริ่มต้นเป็นไปตามเกณฑ์	4 ○	0.50
	1.4 ระดับความพึงพอใจของนายจ้างผู้ประกอบการและผู้ใช้บัณฑิต (ค่าเฉลี่ย)	5 ●	0.63
	1.5 จำนวนนักศึกษา หรือศิษย์เก่าที่จบการศึกษา ไม่เกิน 3 ปี ที่ได้รับการประกาศเกียรติคุณยกย่องในด้านวิชาการ วิชาชีพ คุณธรรม จริยธรรม หรือรางวัลทางวิชาการ หรือด้านอื่นที่เกี่ยวข้องกับคุณภาพบัณฑิตในระดับชาติ หรือระดับนานาชาติในรอบ 3 ปีที่ผ่านมา (คน)	5 ●	0.63
	1.6 จำนวนวิทยานิพนธ์และงานวิชาการของนักศึกษาที่ได้รับรางวัลในระดับชาติหรือระดับนานาชาติภายในรอบ 3 ปี ที่ผ่านมา (ชิ้นงาน)	5 ●	0.62
	1.7 ร้อยละของบทความจากวิทยานิพนธ์ปริญญาโทที่ดีพิมพ์เผยแพร่ต่อจำนวนวิทยานิพนธ์ปริญญาโททั้งหมด	5 ●	1.25
	1.8 ร้อยละของบทความจากวิทยานิพนธ์ปริญญาเอกที่ดีพิมพ์ เผยแพร่ต่อจำนวนวิทยานิพนธ์ปริญญาเอกทั้งหมด	0 ○	0
	รวม		

มาตรฐาน	ตัวบ่งชี้	ผลการประเมินตนเอง	คะแนนถ่วงน้ำหนัก
มาตรฐานที่ 2 มาตรฐานด้านการวิจัยและงานสร้างสรรค์	2.1 ร้อยละของงานวิจัยและงานสร้างสรรค์ที่ตีพิมพ์ เผยแพร่ และ/หรือนำไปใช้ประโยชน์ทั้งในระดับชาติและระดับนานาชาติ ต่อจำนวนอาจารย์ประจำ	5 ●	1.0
	2.2 เงินสนับสนุนงานวิจัยและงานสร้างสรรค์ภายในสถาบันต่อจำนวนอาจารย์ประจำ (บาท)	1 ●	0.2
	2.3 เงินสนับสนุนงานวิจัยและงานสร้างสรรค์จากภายนอกสถาบันต่อจำนวนอาจารย์ประจำ	1 ●	0.2
	2.4 ร้อยละของอาจารย์ประจำได้รับทุนทำวิจัยหรืองานสร้างสรรค์ภายในสถาบันต่อจำนวนอาจารย์ประจำ	3 ●	0.6
	2.5 ร้อยละของอาจารย์ประจำที่ได้รับทุนทำวิจัยหรืองานสร้างสรรค์จากภายนอกสถาบันต่อจำนวนอาจารย์ประจำ	3 ●	0.6
	2.6 ร้อยละของบทความวิจัยที่ได้รับการอ้างอิง (citation) ใน refereed journal หรือ ในฐานข้อมูลระดับชาติหรือระดับนานาชาติต่ออาจารย์ประจำ	1 ●	0
	2.7 จำนวนผลงานวิจัยและงานสร้างสรรค์ที่ได้รับการจดทะเบียนทรัพย์สินทางปัญญาหรือนวัตกรรม ในรอบ 5 ปีที่ผ่านมา (ชิ้นงาน)	2 ●	0
	รวม		2.60

มาตรฐาน	ตัวบ่งชี้	ผลการประเมินตนเอง	คะแนนถ่วงน้ำหนัก
มาตรฐานที่ 3 มาตรฐานด้านการบริการวิชาการ	3.1 ร้อยละของกิจกรรม/โครงการบริการวิชาการและวิชาชีพที่ตอบสนองความต้องการพัฒนาและเสริมสร้างความเข้มแข็งของสังคม ชุมชน ประเทศชาติ และนานาชาติต่ออาจารย์ประจำ	5 ●	0.63
	3.2 ร้อยละของอาจารย์ที่เป็นที่ปรึกษา เป็นกรรมการวิทยานิพนธ์ ภายนอกสถาบัน เป็นกรรมการวิชาการ และกรรมการวิชาชีพในระดับชาติและนานาชาติ ต่ออาจารย์ประจำ	4 ○	0.50
	3.3 มีการนำความรู้และประสบการณ์จากบริการวิชาการและวิชาชีพมาใช้ในการพัฒนาการเรียนการสอนและการวิจัย	5 ●	0.63
	3.4 ค่าใช้จ่ายและมูลค่าของสถาบันในการบริการวิชาการและวิชาชีพเพื่อสังคมต่ออาจารย์ประจำ	5 ●	0.62
	3.5 จำนวนแหล่งให้บริการวิชาการและวิชาชีพที่ได้รับการยอมรับในระดับชาติหรือระดับนานาชาติ (จำนวนศูนย์เครือข่าย)	3 ○	0.50
	3.6 รายรับของสถาบันในการบริการวิชาการและวิชาชีพในนามสถาบันต่ออาจารย์ประจำ (บาท)	3 ○	0.50
	3.7 ระดับความสำเร็จในการให้บริการวิชาการและวิชาชีพตามพันธกิจของสถาบัน	5 ●	0.83
	รวม		

มาตรฐาน	ตัวบ่งชี้	ผลการประเมินตนเอง	คะแนนถ่วงน้ำหนัก
มาตรฐานที่ 4 มาตรฐานด้านการทำนุบำรุง	4.1 ร้อยละของกิจกรรมในการอนุรักษ์พัฒนาและสร้างเสริมเอกลักษณ์ ศิลปะและวัฒนธรรมต่อจำนวนนักศึกษา	3 ○	1.50
	4.2 ร้อยละของค่าใช้จ่ายและมูลค่าที่ใช้ในการอนุรักษ์ พัฒนาและสร้างเสริมเอกลักษณ์ ศิลปะและวัฒนธรรมต่องบดำเนินการ	5 ●	2.50



ศิลปะและ วัฒนธรรม	4.3 มีผลงานหรือชิ้นงานการพัฒนาองค์ความรู้ และสร้างมาตรฐาน ศิลปะและวัฒนธรรม (ชิ้น)	5	0
	4.4 ประสิทธิภาพในการอนุรักษ์พัฒนาและสร้างเสริมเอกลักษณ์ศิลปะ และวัฒนธรรม	5	0
	รวม		4.00

มาตรฐาน	ตัวบ่งชี้	ผลการ ประเมินตนเอง	คะแนนถ่วง น้ำหนัก
มาตรฐานที่ 5 มาตรฐานด้าน การพัฒนา สถาบันและ บุคลากร	5.1 สถานสถาบัน/กรรมการประจำคณะและผู้บริหารมีวิสัยทัศน์ที่ ขับเคลื่อนพันธกิจและสามารถสะท้อนถึง นโยบายวัตถุประสงค์และ นำไปสู่เป้าหมายของการบริหารจัดการที่ดี มีการบริหารแบบมีส่วนร่วม ร่วม เน้นการกระจายอำนาจ โปร่งใส และตรวจสอบได้ รวมทั้งมี ความสามารถในการผลักดันสถาบันให้สามารถแข่งขันในระดับสากล	5 ●	0.46
	5.2 มีการพัฒนาสถาบันสู่องค์กรเรียนรู้ โดยอาศัยผลการประเมินจาก ภายในและภายนอก	2 ●	0.18
	5.3 มีการกำหนดแผนกลยุทธ์ที่เชื่อมโยงกับยุทธศาสตร์ชาติ	5 ●	0.46
	5.4 การใช้ทรัพยากรภายในและภายนอกสถาบันร่วมกัน	5 ●	0.46
	5.5 ศักยภาพของระบบฐานข้อมูลเพื่อการบริหาร การเรียนการสอน และการวิจัย	5 ●	0.46
	5.6 ดินทรัพย์ถาวรต่อจำนวนนักศึกษา	2 ●	0.18
	5.7 ค่าใช้จ่ายทั้งหมดต่อจำนวนนักศึกษา	1 ●	0.09
	5.8 ร้อยละของเงินเหลือจ่ายสุทธิต้องบดำเนินการ	5 ●	0.45
	5.9 ร้อยละของอาจารย์ประจำที่เข้าร่วมประชุม วิชาการและ/หรือ นำเสนอผลงานวิชาการ ทั้งในประเทศและต่างประเทศ	4 ●	0.36
	5.10 งบประมาณสำหรับการพัฒนาคณาจารย์ทั้งในประเทศและ ต่างประเทศต่ออาจารย์ประจำ	5 ●	0.46
	5.11 ร้อยละของบุคลากรประจำสายสนับสนุนที่ได้รับการพัฒนา ความรู้ และทักษะในวิชาชีพทั้งในประเทศและต่างประเทศ	5 ●	0.46
รวม		4.00	

มาตรฐาน	ตัวบ่งชี้	ผลการประเมินตนเอง	คะแนนถ่วงน้ำหนัก
มาตรฐานที่ 6 มาตรฐานด้าน หลักสูตรและ การเรียนการสอน	6.1 ร้อยละของหลักสูตรที่ได้มาตรฐานต่อหลักสูตรทั้งหมด	5 ●	0.56
	6.2 จำนวนนักศึกษาเต็มเวลาเทียบเท่าต่อจำนวนอาจารย์ประจำ	4 ○	0.44
	6.3 ร้อยละของอาจารย์ประจำที่มีวุฒิปริญญาเอกหรือเทียบเท่าต่ออาจารย์ประจำ	1 ●	0.11
	6.4 ร้อยละของอาจารย์ประจำที่ดำรงตำแหน่งวิชาการ	1 ●	0.11
	6.5 การปฏิบัติตามจรรยาบรรณวิชาชีพคณาจารย์ (Professional Ethics)	5 ●	0.56
	6.6 กระบวนการเรียนรู้ที่เน้นผู้เรียนเป็นสำคัญ โดยเฉพาะการเรียนรู้จากการปฏิบัติและประสบการณ์จริง	5 ●	0.56
	6.7 ระดับความพึงพอใจของนักศึกษาต่อคุณภาพการสอนของอาจารย์และสิ่งสนับสนุนการเรียนรู้	5 ●	0.56
	6.8 ร้อยละของนักศึกษาที่เข้าร่วมกิจกรรม/โครงการพัฒนานักศึกษา	5 ●	0.56
	6.9 ค่าใช้จ่ายทั้งหมดที่ใช้ในระบบห้องสมุด คอมพิวเตอร์ และศูนย์สารสนเทศต่อนักศึกษา	3 ○	0.33
		รวม	

มาตรฐาน	ตัวบ่งชี้	ผลการประเมินตนเอง	คะแนนถ่วงน้ำหนัก
มาตรฐานที่ 7 มาตรฐานด้าน ระบบการ ประกันคุณภาพ	7.1 ระบบและกลไกในการประกันคุณภาพภายในที่ก่อให้เกิดการพัฒนาคุณภาพการศึกษาอย่างต่อเนื่อง	5 ●	2.50
	7.2 ประสิทธิภาพของการประกันคุณภาพภายใน	5 ●	2.50
	รวม		5.00

รายการหลักฐานอ้างอิง

มาตรฐานที่ 1 มาตรฐานด้านคุณภาพบัณฑิต

หมายเลขเอกสาร	ชื่อเอกสาร
1.1	รายงานวิจัยการติดตามผลผู้สำเร็จการศึกษาจากสถาบันวิจัยและพัฒนา 2546 – 2547
1.5	เพิ่มมาตรฐานคุณภาพบัณฑิต
1.7	วิทยานิพนธ์นักศึกษาระดับปริญญาโท
1.7.1	วารสารคณะมนุษยศาสตร์และสังคมศาสตร์ ฉบับที่ 8

มาตรฐานที่ 2 มาตรฐานด้านการวิจัยและงานสร้างสรรค์

หมายเลขเอกสาร	ชื่อเอกสาร
2.1	เอกสารประกอบการประเมินผลคำรับรองปฏิบัติราชการ
2.2	เพิ่มมาตรฐานด้านการวิจัยและงานสร้างสรรค์

มาตรฐานที่ 3 มาตรฐานด้านการบริการวิชาการ

หมายเลขเอกสาร	ชื่อเอกสาร
3.1	เพิ่มกิจกรรมโครงการคณะมนุษยศาสตร์และสังคมศาสตร์
3.1.1	รายงานผลการดำเนินงาน ปีงบประมาณ 2548
3.1.2	คู่มือหลักสูตรสาขาวิชารัฐประศาสนศาสตร์
3.2	เอกสารประกอบการประเมินผลคำรับรองปฏิบัติราชการ
3.3	เพิ่มมาตรฐานด้านการบริการวิชาการ

มาตรฐานที่ 4 มาตรฐานด้านการทำนุบำรุงศิลปะและวัฒนธรรม

หมายเลขเอกสาร	ชื่อเอกสาร
4.1	เพิ่มมาตรฐานด้านการทำนุบำรุงศิลปะและวัฒนธรรม
4.2	รายงานการประเมินตนเองคณะมนุษยศาสตร์และสังคมศาสตร์ ปีการศึกษา 2548
4.3	ภาพกิจกรรมทำนุบำรุงศิลปะและวัฒนธรรม

มาตรฐานที่ 5 มาตรฐานด้านการพัฒนาสถาบันและบุคลากร

หมายเลขเอกสาร	ชื่อเอกสาร
5.1	เอกสารประกอบการประเมินผลคำรับรองปฏิบัติราชการ
5.1.1	คำสั่งแต่งตั้งคณะกรรมการกำหนดแผนยุทธศาสตร์
5.1.2	เพิ่มมาตรฐานด้านการพัฒนาคณะและบุคลากร
5.2	รายงานการประเมินตนเองคณะมนุษยศาสตร์และสังคมศาสตร์ ปีการศึกษา 2548
5.3	แผนยุทธศาสตร์คณะมนุษยศาสตร์
5.4	หนังสือเชิญสอนนักศึกษา
5.9	รายงานผลการดำเนินงาน ปีงบประมาณ 2548
5.10	ค่าใช้จ่ายสำหรับการพัฒนาอาจารย์ทั้งในและต่างประเทศ

มาตรฐานที่ 6 มาตรฐานด้านหลักสูตรและการเรียนการสอน

หมายเลขเอกสาร	ชื่อเอกสาร
6.1	เพิ่มมาตรฐานด้านหลักสูตรและการเรียนการสอน
6.2	รายงานผลการประเมินการสอน ปีการศึกษา 2548
6.5	จรรยาบรรณวิชาชีพคณะมนุษยศาสตร์และสังคมศาสตร์
6.6	แนวการสอน
6.7	รายงานผลการประเมินการสอน 1-2 / 2548
6.2	ค่าใช้จ่ายที่ใช้ในระบบห้องสมุด คอมพิวเตอร์และศูนย์สารสนเทศ

มาตรฐานที่ 7 มาตรฐานด้านระบบการประกันคุณภาพ

หมายเลขเอกสาร	ชื่อเอกสาร
7.1	เพิ่มมาตรฐานด้านระบบการประกันคุณภาพ
7.2	รายงานการประเมินตนเองระดับหลักสูตรและ โปรแกรมวิชา

สรุป ข้อเสนอแนะและทิศทางการพัฒนา

1. เนื่องจากการเปลี่ยนแปลงสถานะจากสถาบันราชภัฏเป็นมหาวิทยาลัยราชภัฏอุดรดิตถ์ ทำให้มีการเปลี่ยนแปลง การแบ่งส่วนราชการและยังไม่ประกาศเป็นกฎกระทรวง ทำให้ยังไม่มี ความชัดเจนและก่อให้เกิดความสับสนในการปฏิบัติราชการ จึงควรมีการสร้าง ความเข้าใจกับบุคลากรทุกระดับ เพื่อการขับเคลื่อนการพัฒนา มหาวิทยาลัยให้ก้าวหน้ายิ่งขึ้นต่อไป
2. อาจารย์มีผลงานวิจัยและได้รับทุนวิจัยน้อย คณะได้จัดประชุมอาจารย์ที่สนใจทำวิจัย เพื่อกำหนด โจทย์วิจัยและจัดทำชุด โครงการวิจัยร่วมกัน โดยขณะนี้อยู่ระหว่างลงพื้นที่เก็บข้อมูล ภาคสนามเบื้องต้นเพื่อเตรียมเสนอ โครงการวิจัยต่อไป
3. อาจารย์มีผลงานทางวิชาการน้อย เนื่องจากมีภาระงานสอนมาก แม้จะมีแรงจูงใจหลาย อย่างแต่อาจารย์ก็ยังสมัครใจสอน ควรจัดให้มีโครงการทำผลงานทางวิชาการ โดยมีเงื่อนไขหรือ แนวปฏิบัติที่ชัดเจน
4. ควรส่งเสริมสนับสนุนให้อาจารย์ได้บริการวิชาการแก่ชุมชนให้มากขึ้น โดยอาจจัดให้ สัมพันธ์กับการบูรณาการเรียนการสอน

คณะผู้จัดทำ

- | | |
|---|------------------|
| 1. คณบดีคณะมนุษยศาสตร์และสังคมศาสตร์ | ประธานกรรมการ |
| 2. รองคณบดีคณะมนุษยศาสตร์และสังคมศาสตร์ | รองประธานกรรมการ |
| 3. ผู้อำนวยการสำนักงานคณะมนุษยศาสตร์ฯ | กรรมการ |
| 4. ผู้ประสานงานหลักสูตรสาขาวิชา | กรรมการ |
| 5. ผู้ประสานงานรายวิชาการศึกษาทั่วไป | กรรมการ |
| 6. อาจารย์พิทยา ยาไม้ | กรรมการ |
| 7. อาจารย์จตุรนต์ จรรย์รัตนกุล | กรรมการ |
| 8. อาจารย์จิรวรรณ ททรัพย์เจริญ | กรรมการ |
| 9. นางสาวจรรุวรรณ จันทร์ประสิทธิ์ | ผู้ช่วยเลขานุการ |
| 10. นางสาวนุชนาฏ นรินทร์กุล | ผู้ช่วยเลขานุการ |
| 11. เจ้าหน้าที่คณะมนุษยศาสตร์และสังคมศาสตร์ | ผู้ช่วยเลขานุการ |